

LES ANIS DE FLAVIGNY

Proposition de corrigé

DOSSIER 1 : LA FORMATION DANS L'ENTREPRISE

Note à l'attention de Benoît Gantier

XX

Assistant de gestion

PJ : diagramme événement-résultat

À l'attention de Benoît Gantier

Le ,

Note relative à la gestion des demandes de congé au titre du DIF

Introduction

- . Rappel de la demande
- . Annonce du plan

I – Analyse de la situation actuelle

. Les demandes, faites sur papier libre, sont souvent incomplètes, il manque certaines des informations exigées dans la convention : objet, coût, lieu, durée, dates et heures de l'action de formation, programme souhaité et dénomination du prestataire pressenti.

. Ces demandes vous sont transmises par les supérieurs hiérarchiques, le plus souvent, avec beaucoup de retard et parfois elles sont même oubliées.

. Le calcul des droits au DIF au coup par coup, à partir des dossiers, par vous-même, prend beaucoup de temps.

. Il n'y a pas d'information officielle des supérieurs hiérarchiques lorsque le salarié a obtenu son stage.

La procédure actuelle a de nombreuses conséquences néfastes.

. Les demandes sont parfois refusées simplement pour des questions de forme (délai avant la formation non respecté, informations insuffisantes).

. Certaines demandes risquent d'être acceptées parce que le délai de réponse d'un mois est dépassé, voire même parce que vous n'avez pas reçu la demande du tout.

. Les supérieurs hiérarchiques ne peuvent pas anticiper les remplacements des salariés qui partent en stage car ils ne sont pas prévenus ou ils le sont trop tardivement par les salariés eux-mêmes.

. Les salariés éprouvent un malaise car ils ont l'impression que leurs demandes ne sont pas prises en considération, qu'on ne veut pas leur accorder les jours de formation auxquels ils ont droit.

II – Proposition de solutions

L'objectif général est de faire en sorte que les demandes soient toujours recevables et qu'elles soient traitées dans le délai imposé.

On pourrait envisager de créer un imprimé type à compléter contenant toutes les rubriques obligatoires. Ainsi, les salariés ne risqueraient plus d'en oublier.

Plutôt que de passer par les supérieurs hiérarchiques, les demandes pourraient vous être transmises directement.

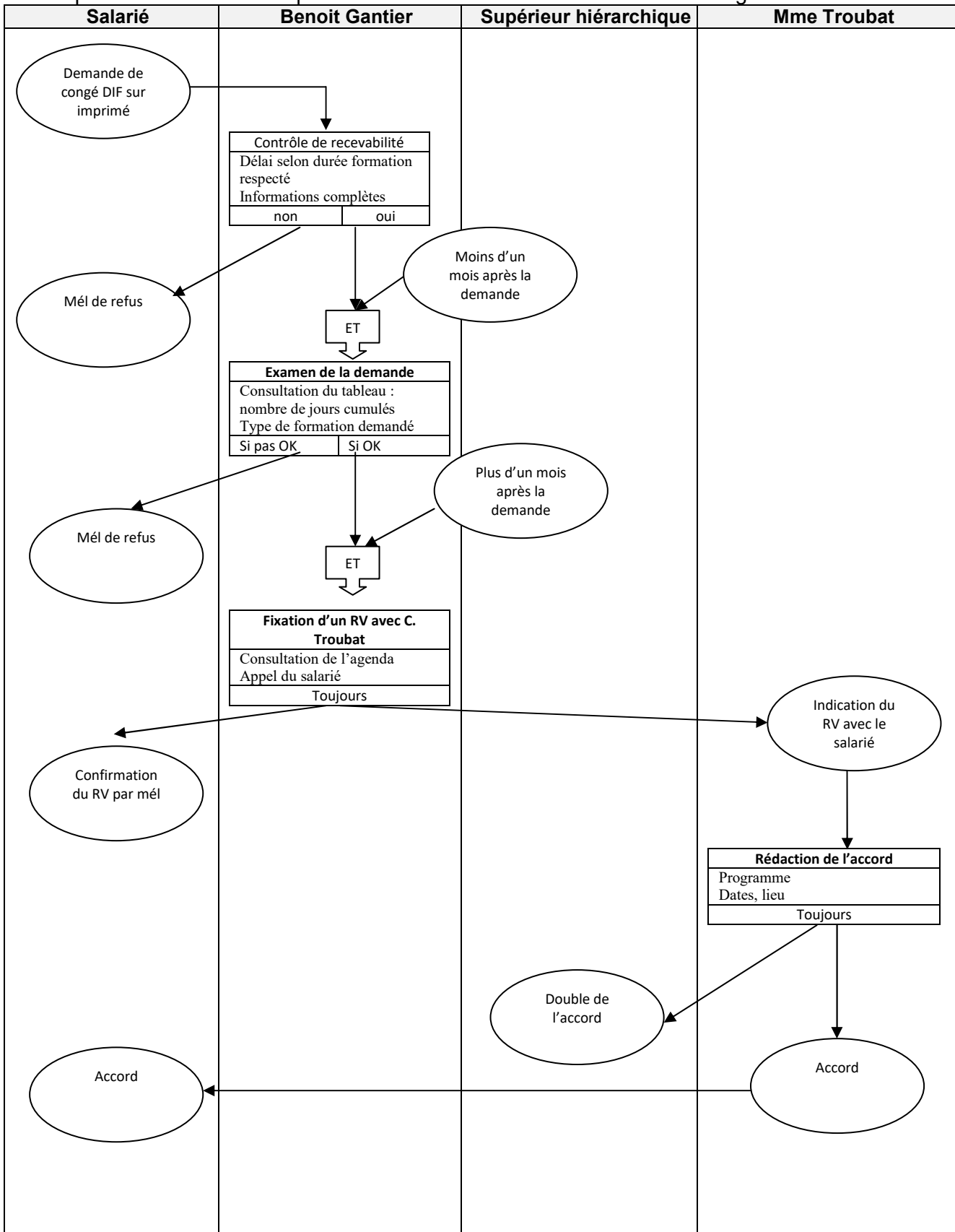
Je pourrais créer un tableau de suivi des droits au congé au titre du DIF sur tableur que je mettrai régulièrement à jour et que vous pourriez consulter sur le réseau de l'entreprise.

Dès lors que l'accord est signé avec la direction, celle-ci pourrait en informer directement le supérieur hiérarchique concerné.

Enfin, il conviendrait, si ces mesures sont adoptées, de prévoir une information auprès des salariés pour les familiariser avec cette nouvelle procédure.

Toute proposition de schéma permettant de visualiser des flux d'information est acceptée. Il peut s'agir d'un diagramme de flux, d'un schéma postes-documents ou encore d'un diagramme événements-résultats. Il sera donc apprécié la cohérence du schéma avec les propositions figurant dans la note.

Proposition d'une nouvelle procédure de traitement des demandes de congé DIF



Compte tenu des éléments de contexte, la réponse via la messagerie électronique semble plus adaptée. Toutefois, on pourra difficilement pénaliser un étudiant qui répondrait par courrier. On s'attachera donc essentiellement à apprécier la pertinence de la réponse et les arguments mobilisés.

Réponses aux courriels des salariés

De : b.gantier@orange.fr

À : n.hebly@orange.fr

Objet : RE : heures de DIF

En tant que salariée en CDD, travaillant à mi-temps (50 %) et ayant 4 mois d'ancienneté, votre droit au DIF pour 2011 est calculé au *prorata temporis* : $[20 \times (8/12)] / 2 = 6,66$ heures. à consommer en 2011
Nathalie Hébly. Vous avez donc la possibilité d'effectuer 6 heures de formation au titre du DIF en 2011.

Cordialement, Benoît Gantier

De : b.gantier@orange.fr

À : g.duperon@orange.fr

Objet : RE : Point sur mes droits au DIF

Vous avez atteint le plafond des 120 heures au 1^{er} janvier 2010. Mais vous avez consommé 23 heures au titre du DIF en 2007. Vous pouvez donc bénéficier à nouveau de 20 heures au 1^{er} janvier 2011 et il vous en restera 73 au 1^{er} janvier 2011 dans la mesure où vous en avez consommé 44 en 2010.

Cordialement, Benoît Gantier

De : b.gantier@orange.fr

À : c.richet@orange.fr

Objet : RE : Congés DIF pour 2011

Dès lors que vous aviez une année d'ancienneté, vous avez acquis des droits à partir du 1^{er} janvier 2007. Vous avez consommé 52 heures en 2010, il vous en reste donc 14 au 1^{er} janvier 2011.

Cordialement, Benoît Gantier

De : b.gantier@orange.fr

À : v.fouques@orange.fr

Objet : RE : Demande de formation

Conformément à l'accord de branche du 7 janvier 2005, pour une formation de deux jours donc inférieure à une semaine, vous devez faire une demande par écrit à Mme Troubat au moins deux mois avant la date de début de la formation.

Cordialement, Benoît Gantier

De : b.gantier@orange.fr

À : jp.rollet@orange.fr

Objet : RE : Date demande formation

Conformément à l'accord de branche du 7 janvier 2005, l'absence de réponse de l'employeur dans un délai de un mois vaut acceptation. N'ayant pas reçu de réponse en juin, Vous étiez donc en droit de suivre la formation demandée 15 avril 2010. Vous pouvez suivre cette formation en 2011 mais vous devez à nouveau en faire la demande dans un délai de deux mois avant le début de la formation.

Cordialement, Benoît Gantier

Tableau de calcul des droits au DIF ce tableau n'est pas indispensable. Il ne peut pas être attendu.

N°	1	2	3	4				
Nom et prénom	HEBLY Nathalie	DUPERON Guillaume	RICHET Caroline	GALION Sophie				
Date d'embauche	30/04/2010	12/02/2003	01/12/2005	13/09/2003				
Type de contrat	CDD	CDI	CDI	CDI				
Ancienneté au 01/01/2011	8 mois	8 ans et 10 mois	5 ans et 1 mois	7 ans et 3 mois				
Durée du travail	17,5	35	35	35				
Droits acquis au 01/01/2005	0	20	0	20				
Droits acquis au 01/01/2006	0	20	0	20				
Droits acquis au 01/01/2007	0	20	20	20				
Droits acquis au 01/01/2008	0	20	20	20				
Droits acquis au 01/01/2009	0	20	20	20				
Droits acquis au 01/01/2010	0	20	20	20				
Droits acquis au 01/01/2011	6,66	20	20					
Droits consommés	0	67	52					
Solde des droits acquis au 01/01/2011	6,66	73	48	120				

Comparaison de différents modes de financement

Le financement par emprunt ou crédit bail est un financement externe qui évite d'avoir recours à une augmentation de capital que les actionnaires ne voudront pas ou ne pourront peut être pas suivre.

L'emprunt

1. Les avantages

- L'entreprise augmente dès le début son patrimoine, elle est propriétaire de ses biens
- Obtention de ressources importantes rapidement
- Ressources non mobilisées
- Possibilité d'obtenir des taux préférentiels destinés à favoriser l'investissement
- Économie d'impôt :
- Augmentation des charges (intérêts)
- Augmentation des dotations aux amortissements

2. Les limites

- Perte d'indépendance financière
- Augmentation du risque financier
- Nécessité fréquente de combiner avec un financement interne
- Nécessité, parfois, de garanties personnelles de la part des associés.

3. Le plan de financement

	PROJET	Fin année 1	Fin année 2	Fin année 3	Fin année 4	Fin année 5
	RESSOURCES					
CAF		1978402,16	1982421,76	1986586,01	1990900,24	1995373,13
Emprunt	900000					
Apports						
TOTAL	900000	1978402,16	1982421,76	1986586,01	1990900,24	1995373,13
	EMPLOIS					
Investissement	900000					
Remboursement		207877	207877	207877	207877	207877
TOTAL	900000	207877	207877	207877	207877	207877
Trésorerie initiale	550000	550000	2320525,16	4095069,92	5873778,93	7656802,17
FLUX	0	1770525,16	1774544,76	1778709,01	1783023,24	1787496,13
Trésorerie finale	550000	2320525,16	4095069,92	5873778,93	7656802,17	9444298,3

Le crédit-bail

1. Les avantages

- Financement intégrale de l'investissement en préservant la trésorerie et la capacité d'emprunt
- Trésorerie préservée
- Capacité d'emprunt conservée et équilibre du bilan non modifié
- Financement progressif de la TVA incorporée dans les loyers
- Avantage fiscal : loyers du crédit-bail déduits du bénéfice imposable (charge d'exploitation).

2. Les limites

- Coût final plus élevé qu'un crédit bancaire
- Pas d'augmentation immédiate du patrimoine

3. Les plans de financement

Crédit-bail sans option d'achat

	PROJET	Fin année 1	Fin année 2	Fin année 3	Fin année 4	Fin année 5
CAF Emprunt Apports		1870412,96	1870412,96	1870412,96	1870412,96	1870412,96
TOTAL	0	1870412,96	1870412,96	1870412,96	1870412,96	1870412,96
Investissement Remboursement						
TOTAL	0	0	0	0	0	0
Trésorerie initiale	550000	550000	2420412,96	4290825,92	6161238,88	8031651,84
FLUX	0	1870412,96	1870412,96	1870412,96	1870412,96	1870412,96
Trésorerie finale	550000	2420412,96	4290825,92	6161238,88	8031651,84	9902064,8

Crédit-bail avec option d'achat

	PROJET	Fin année 1	Fin année 2	Fin année 3	Fin année 4	Fin année 5
CAF Emprunt Apports		1870412,96	1870412,96	1870412,96	1870412,96	1870412,96
TOTAL	0	1870412,96	1870412,96	1870412,96	1870412,96	1870412,96
Investissement Remboursement						200000
TOTAL	0	0	0	0	0	200000
Trésorerie initiale	550000	550000	2420412,96	4290825,92	6161238,88	8031651,84
FLUX	0	1870412,96	1870412,96	1870412,96	1870412,96	1670412,96
Trésorerie finale	550000	2420412,96	4290825,92	6161238,88	8031651,84	9702064,8

Conclusion

On constate que le financement qui permet d'obtenir une trésorerie finale plus élevée est le crédit bail même en levant l'option d'achat. Cette solution aurait l'avantage de fournir un financement plus progressif du matériel et de permettre à l'entreprise de l'acquérir *in fine*.

3.1 Communiqué de presse

Communiqué de presse – Les Anis de Flavigny – le

TITRE

Un tournant pour les Anis de Flavigny

ACCROCHE

Huit ans qu'ils l'attendaient, la nouvelle unité de fabrication est enfin sortie de terre. Dans le respect de l'environnement et de la tradition, les nouveaux locaux offrent d'agréables conditions de travail aux salariés.

TEXTE

Une nouvelle date dans l'histoire de cette entreprise pluri-centenaire

Rappel des principales dates de l'histoire de la société

Les raisons du projet

Avec la croissance de l'entreprise, les anciens locaux étaient trop exigus pour la production et le stockage, les machines de production vétustes et les conditions de travail loin d'être optimales.

La gérante ne souhaitait pas délocaliser (rappel de ses propos).

Des difficultés surmontées

Rappel de la nécessité de protéger le lieu et des étapes d'autorisation.

Un bâtiment écologique

Description du nouveau bâtiment

Ouvert à tous

Annonce d'une journée d'inauguration et des visites pour les touristes.

Contact

Nom, prénom

Tél

Mél

Prévoir une photo de la nouvelle usine et, par exemple d'une boîte d'anis

3.1 Bilan des actions de communication de 2010

ACTION	CIBLE	OBJECTIF	MESSAGE	DATE	IMPACT
Visites gratuites de l'usine et de l'abbaye	. Touristes se rendant sur place . Personnel de l'entreprise	. Ancrer l'entreprise dans la mémoire du public . Inciter à l'achat . Valoriser le personnel	. Montrer la qualité de la fabrication, ses exigences, la motivation du personnel	Annuel sauf août	Coût : 1 350 € Achats induits : 5 715 € Impact faible sur l'image.
Salon de Dubaï	. Importateurs du Moyen-Orient, Afrique du Nord et Inde	. Faire connaître le produit	. Il s'agit d'un produit de qualité français	20-23 février	Coût élevé Nombreux contacts dans des pays non consommateurs (22) En cohérence avec la stratégie d'exportation.
Salon Intersuc	. Professionnels	. Faire connaître le produit	. Qualité d'un produit artisanal, goût, respect de l'environnement	6-10 mars	Coût peu élevé Peu de nouveaux contacts en France, mais permet d'asseoir l'image auprès des anciens. Beaucoup de nouveaux contacts dans le reste de l'Europe. En cohérence avec la stratégie d'exportation
Partenariat avec des restaurants et cafés	. Consommateurs des cafés et restaurants	. Faire connaître le bonbon, . Inciter à le consommer avec le café	. Le bonbon s'accorde bien avec le café	Annuel	Coût : 4 250 € Impact difficile à évaluer
Participation à une émission de télévision	. Téléspectateurs gourmands	. Faire connaître le bonbon, . Inciter les consommateurs à l'utiliser pour la réalisation de plats gastronomiques	. Le bonbon peut être un ingrédient dans la cuisine	mai	Coût faible Audience importante : 100 000 Permet de diversifier les sources. Impact sur l'image auprès des gastronomes
Insertion d'un article dans le	- Habitants de Saône et Loire	- Faire connaître l'association « Vive la Bourgogne » et ses	- Les produits artisanaux de Bourgogne peuvent se vendre en	Annuel	Impact important : 101 000 lecteurs par jour

Journal de Saône et Loire		actions	région parisienne		Impact sur les élus locaux et les personnalités locales
Adhésion à l'association « Vive la Bourgogne »	. Public	. Créer une synergie entre les producteurs de Bourgogne . Profiter d'une labellisation par Ubifrance pour certains salons	. Qualité des produits bourguignons	Annuel	Impact sur les bourguignons. Image d'une entreprise impliquée dans la vie locale.
Journée « Bourgogne à Paris »	. Voyageurs et autocaristes parisiens	. Faire connaître d'autres produits que le vin aux parisiens	. Qualité des produits bourguignons	Janvier	
Insertion d'un article dans le MOCI	. Professionnels impliqués dans le commerce extérieur	. Faire connaître les méthodes d'implantation à l'étranger de la PME	. Possibilité d'exporter même pour une petite entreprise comme la nôtre	Annuel	Impact important : 108 000 lecteurs et 50 000 visiteurs sur internet. Les lecteurs sont essentiellement des entreprises d'import-export, possible de toucher des investisseurs.
Insertion d'articles dans une revue de santé et de beauté	. Public sensible à la qualité de l'alimentation et son impact sur la santé	. Faire connaître le bonbon, . Inciter les consommateurs soucieux de leur santé à manger les bonbons	. Le bonbon respecte la santé	Avril	Très grosse diffusion : 11 millions de lecteurs par numéro en salle d'attente