

# Qu'est-ce qu'une plante cultivée ?

Partie 1 : Les plantes cultivées et l'azote.

Olivier Barbié\*

30 août 2007

Note

\* Président de l'Institut Technique d'Agriculture Naturelle.

## RÉSUMÉ

Nous montrons à partir d'observations de terrain aisément reproductibles par tous que la flore générée par un sol riche en azote n'est pas naturelle ! En effet, les biotopes naturels sont en équilibre et il se trouve que l'azote soluble du sol est instable. Dès lors se pose la question de l'origine des plantes cultivées.

Nous montrons que les plantes cultivées appartiennent à une série étroitement liée à la présence de l'homme et marquée par quatre caractères : elles sont herbacées, héliophiles, luxuriantes et souvent nitrophiles.

Par conséquent, l'idée de Fukuoka qui consiste à cultiver en copiant le modèle de la forêt est donc contraire aux caractéristiques biologiques de ces plantes car elles diffèrent radicalement des séries forestières.

Par ailleurs, la culture consiste à reproduire le milieu originel des ces plantes, à savoir les dépotoirs de la fin du Paléolithique. D'où notre nouvelle vision des zones cultivées : un champs ou un jardin est un milieu où l'on s'efforce de reproduire les conditions d'un dépotoir, sol perturbé (labour) et contenant des déchets (fumure).

Cependant, les plantes domestiques se répartissent en deux sous-groupes : les plantes cultivées et les adventices. Nous montrons qu'elles ont les mêmes caractères écologiques et qu'elles sont souvent génétiquement proches. Mais les plantes cultivées se distinguent des plantes adventices par l'hypertrophie d'un de leur membre due à la sélection variétale. Cette hypertrophie handicape définitivement les plantes cultivées vis-à-vis des adventices.

Il est donc illusoire de croire que l'on peut cultiver sans générer et partant sans détruire les adventices.

Le principal point de désaccord entre l'agriculture biologique et l'agriculture chimisée réside dans l'emploi d'engrais azotés de synthèse par la seconde. Mais même du côté de l'agriculture biologique, certains critiquent l'usage d'engrais azotés organiques, comme c'est le cas des tenants de l'agriculture naturelle. La question que nous posons ici est alors la suivante. Peut-on cultiver sans employé d'azote ?

Est-ce que les plantes cultivées peuvent se passer d'azote importé ? Ou, dit avec les mots de l'écologie, les plantes cultivées sont-elles nitrophile ? Voici quelques pistes pour répondre.

### 1. Flore de trois stations fertiles

Voici trois petites observations de terrains qui ont été réalisées durant l'été 2006. L'objectif était de vérifier si les plantes cultivées sont nitrophiles. Si elles le sont, alors il est nécessaire de cultiver sur des terrains fertiles. Si elle ne le sont pas, alors il est possible de ne plus employer d'engrais comme le conseille l'agriculture naturelle de Fukuoka.

Le raisonnement se fait ici par une approche écologique, c'est dire une observation *in situ* conforme aux principes de l'agriculture naturelle (Barbié, 2007). Autrement dit, nous testons la validité de l'agriculture naturelle avec sa propre logique.

Les lieux d'observation ont été choisis pour leur teneur supposée importante en urine et en fèces animaux. Trois lieux ont été choisis et une liste des espèces les plus présentes a été établie à chaque fois.

Liste A : jardin fumé tous les deux ans au fumier de vache. Observation faite a Ihtiman (Bulgarie, 600 m d'altitude) le 16 juillet 2006, complétée le 22 août 2007<sup>1</sup>.

Amarante réfléchie	<i>Amaranthus retroflexus</i> L.
Chénopode blanc	<i>Chenopodium album</i> L.
Chien dent pied de poule	<i>Cynodon dactylon</i> (L.)
Mauve	<i>Malva silvestris</i> L. <i>Malva neglecta</i> Wallroth (= <i>M. rotundifolia</i> L.)
Laiteron.	<i>Sonchus arvensis</i> L., <i>S. asper</i> (L.) Hill (= <i>S. asper</i> Vill.) <i>S. oleraceus</i> L.

<sup>1</sup> Les noms latins sont de Mac Clintock *et al.* (identiques à ceux de Petrova *et al.*). Entre parenthèse, la notation de G. Bonnier.

Liseron des champs	<i>Convolvulus arvensis</i> L.
Mouron rouge	<i>Anagallis arvensis</i> L.
Orge des rats	<i>Hordeum murinum</i> L.
Ortie dioïque	<i>Urtica dioica</i> L.
Panic pied-de-coq	<i>Echinochloa crus galli</i> (L.) Beauvois
Pourpier	<i>Portulaca oleracea</i> L.
Renouée des oiseaux	<i>Polygonum aviculare</i> L.
Sétaire	<i>Setaria viridis</i> (L.) Beauvois (= <i>S. viridis</i> P. B.)
Mouron des oiseaux	<i>Stellaria media</i> (L.) Villars (= <i>S. media</i> Vill.)
Mercuriale	<i>Mercurialis annua</i> L.

Tableau 1

Liste B : trottoir bordant une rue empruntée quotidiennement par des troupeaux de bovins. Observation faite à Ihtiman (Bulgarie, 600 m d'altitude) le 16 juillet 2006.

Amarante réfléchie	<i>Amaranthus retroflexus</i> L.
Bardane	<i>Arctium minus</i> (Hill) Bernhadi (= <i>Lappa communis</i> L.)
Chénopode	<i>Chenopodium hybridum</i> L.
Chicorée	<i>Cichorium intybus</i> L.
Chien dent pied de poule	<i>Cynodon dactylon</i> (L.)
Erigeron du Canada	<i>Erigeron canadensis</i> L.
Laiteron rude	<i>Sonchus asper</i> (L.) Hill (= <i>S. asper</i> Vill.)
Liseron	<i>Calystegia sepium</i> (L.) Brown (= <i>Convolvulus sepium</i> L.)
Orge des rats	<i>Hordeum murinum</i> L.
Pâturin des près	<i>Poa pratensis</i> L.
Pissenlit	<i>Taraxacum officinale</i> Weber (= <i>T. Dens-leonis</i> Desf.)
Plantin à grandes feuilles	<i>Plantago major</i> L.
Pourpier	<i>Portulaca oleracea</i> L.
Ray-grass anglais	<i>Lolium perenne</i> L.
Renouée des oiseaux	<i>Polygonum aviculare</i> L.
Salsifis sauvage	<i>Tragopogon pratensis</i> L.

Tableau 2

Liste c : cours et trottoirs de porcheries ou s'ébattent des porcs adultes. Observation faite à Saint-Jean-Lagreste (Lot, 350 m d'altitude) vers 1986 (d'après mémoire).

Panic pied-de-coq	<i>Echinochloa crus galli</i> (L.) Beauvois
Sétaire	<i>Setaria glauca</i> P. B.
Digitaire	<i>Digitaria sanguinalis</i> (L.) Scopoli (= <i>D. sanguinalis</i> Scop.
Grande oseille	<i>Rumex acetosa</i> L.
Mauve	<i>Malva silvestris</i> L. <i>Malva neglecta</i> Wallroth (= <i>M. rotundifolia</i> L.)
Amarante réfléchie	<i>Amaranthus retroflexus</i> L.
Chénopode blanc	<i>Chenopodium album</i> L.
Renouée persicaire	<i>Polygonum persicaria</i> L.

Tableau 3

## 2. Construction d'un indice pour le caractère nitrophile

Les plantes répertoriées par ces petites listes ne sont certainement pas des plantes indicatrices puisqu'elles se rencontrent aussi en des lieux forts différents.

Plante	Bonnier	Mac Clintock
<i>Arctium minus</i> (Hill) Bernhardi	Endroits incultes.	Chemins, décombres, clairières.
<i>Amaranthus retroflexus</i> L.	Endroits incultes.	Bords des chemins, terrains vagues, adventice. (Amérique du Nord).
<i>Anagallis arvensis</i> L.	Champs, chemins.	Terrains cultivés, dunes.
<i>Calystegia sepium</i> (L.) Brown	Haies, bois.	Haies, lisières.
<i>Chenopodium album</i> L.	Décombres, chemins, champs.	Lieux cuktivés, terrains vagues.
<i>Chenopodium hybridum</i> L.	Décombres, murs, chemins.	Bords des chemins, fumiers, près des fermes.
<i>Cichorium intybus</i> L.	Endroits incultes.	Bords des chemins, lieux secs, terrains vagues.
<i>Convolvulus arvensis</i> L.	Haies, champs.	Champs, cultures, jardins.
<i>Cynodon dactylon</i> (L.)	Endroits incultes, grèves, sables.	Lieux sablonneux.

<i>Digitaria sanguinalis</i> (L.) Scopoli	Chemins, champs.	Terrains vagues, cultures, chemins.
<i>Echinochloa crus galli</i> (L.) Beauvois		Lieux cultivés, bords de chemins.
<i>Erigeron canadensis</i> L.	Décombres, talus, chemins.	Terrains vagues, cultures, ballast (Amérique du Nord)
<i>Lolium perenne</i> L.	Près, chemins.	Cultivé, subspontané, naturalisé au bord des chemins et des fermes.
<i>Hordeum murinum</i> L.	Endroits incultes, chemins.	Murs, prés secs, talus.
<i>Malva neglecta</i> Wallroth	Endroits incultes.	Terrains vagues, haies, bords des chemins.
<i>Malva silvestris</i> L.	Endroits incultes,	Terrains vagues, bords des chemins,
<i>Mercurialis annua</i> L.	Champs, endroits incultes.	Cultures, friches, terrains vagues.
<i>Poa pratensis</i> L.	Près, chemins, murs.	Prairies, bords des chemins.
<i>Plantago major</i> L.	Endroits incultes.	Bords des chemins, talus.
<i>Polygonum aviculare</i> L.	Endroits incultes, champs, chemins.	Chemins, pavés, champs, cultures, plages.
<i>Polygonum persicaria</i> L.	Endroits humides.	Fossés, champs, cultures.
<i>Portulaca oleracea</i> L.	Décombres, vignes.	Jardins, terrains vagues. Contrées chaudes. Cultivé.
<i>Rumex acetosa</i> L.	Près.	Prairies.
<i>Setaria glauca</i> P. B.	Chemins, champs.	
<i>Setaria viridis</i> (L.) Beauvois	Chemins, champs.	Cultures, chemins.
<i>Sonchus arvensis</i> L., <i>S. asper</i> (L.) Hill, <i>S. oleraceus</i> L.	Champs.	Terrains cultivés, mauvaise herbe des cultures, des jardins.
<i>Stellaria media</i> (L.) Villars	Chemins, champs, murs.	Terrains cultivés.
<i>Urtica dioica</i> L.	Endroits incultes, décombres, villages.	Sols riches en azote, près des fermes, décombres.
<i>Taraxacum officinale</i> Weber	Endroits incultes, bois, champs, chemins.	Prairies, pelouses, parfois marécages et rocailles

		alpines.
<i>Tragopogon pratensis</i> L.		Prairies.

Tableau 4

Les seules plantes typiques sont les suivantes.

Plante	Indication
<i>Calystegia sepium</i> (L.) Brown	Lieux boisés clairs
<i>Cichorium intybus</i> L.	Lieux secs
<i>Cynodon dactylon</i> (L.)	Lieux sablonneux.
<i>Hordeum murinum</i> L.	Endroits incultes, chemins.
<i>Polygonum persicaria</i> L.	Lieux humides
<i>Portulaca oleracea</i> L.	Lieux chauds
<i>Rumex acetosa</i> L.	Prairies
<i>Urtica dioica</i> L.	Sols riches en azote,
<i>Tragopogon pratensis</i> L.	Prairies.

Tableau 5

Il est à remarquer qu'une seule est liée à l'azote ce qui est pour le moins paradoxal.

Pour mieux appréhender cette situation, attribuons un coefficient Cn représentant la richesse en azote de chaque milieu. Ce même indice nous permettra d'évaluer le caractère nitrophile de chaque espèce.

Milieus classés en fonction de leur fertilité azotée supposée.	Note (Coefficient Cn)
Ballast	1
Murs	2
Grèves,	3
Sables, lieux sablonneux, plages, dunes	4
Rocailles	5
Décombres	6
Vignes	7
Talus	8
Terrains vagues, lieux incultes, endroits incultes	9
Bois, friche	10

Lisières, clairières	11
Haies	12
Près, Prairie	13
Pelouses	14
Cultures, Champs, Adventice	15
Jardins	16
Sols riches en azote	17
Fumiers	18
(moyenne des extrêmes)	6
Lieux cultivés, terrains cultivés (moyenne des extrêmes)	14
Fossés	
Marécages	

Tableau 6

Les mentions « Pavés », « Chemins », « Bord de chemin », « Bord de fermes », et « Village » n'ont pas été reprises car il est difficile de leur appliquer une valeur relative d'azote car elle dépend de la présence ou non d'animaux libres.

À l'aide de ce classement des milieux, on obtient un classement des espèces spontanées qui les occupent.

Plante	Valeurs extrêmes de Cn	Valeur moyenne de Cn
<i>Erigeron canadensis</i> L.	[1 ; 9]	5
<i>Cynodon dactylon</i> (L.)	[3 ; 9]	6
<i>Poa pratensis</i> L.	[2 ; 13]	7,5
<i>Hordeum murinum</i> L.	[2 ; 13]	7,5
<i>Stellaria media</i> (L.) Villars	[2 ; 15]	8,5
<i>Arctium minus</i> (Hill) Bernhardi	[6 ; 11]	8,5
<i>Plantago major</i> L.	[8 ; 9]	8,5
<i>Malva silvestris</i> L.		9
<i>Cichorium intybus</i> L.		9
<i>Polygonum aviculare</i> L.	[3 ; 15]	9
<i>Anagallis arvensis</i> L.	[4 ; 15]	9,5
<i>Chenopodium hybridum</i> L.	[2 ; 18]	10
<i>Taraxacum officinale</i> Weber	[5 ; 16]	10,5

<i>Chenopodium album</i> L.	[6 ; 15]	10,5
<i>Malva neglecta</i> Wallroth	[9 ; 12]	10,5
<i>Calystegia sepium</i> (L.) Brown	[10 ; 12]	11
<i>Portulaca oleracea</i> L.	[6 ; 16]	11
<i>Urtica dioica</i> L.	[6 – 17]	11,5
<i>Amaranthus retroflexus</i> L.	[9 ; 15]	12
<i>Mercurialis annua</i> L.	[9 ; 15]	12
<i>Digitaria sanguinalis</i> (L.) Scopoli	[9 ; 15]	12
<i>Rumex acetosa</i> L.		13
<i>Tragopogon pratensis</i> L.	13	13
<i>Echinochloa crus galli</i> (L.) Beauvois		14
<i>Convolvulus arvensis</i> L.	[12 ; 16]	14
<i>Lolium perenne</i> L.	[13 ; 15]	14
<i>Setaria viridis</i> (L.) Beauvois		15
<i>Setaria glauca</i> P. B.		15
<i>Polygonum persicaria</i> L.		15
<i>Sonchus arvensis</i> L., <i>S. asper</i> (L.) Hill, <i>S. oleraceus</i> L.	[14 ; 16]	15

Tableau 7

### 3. Des milieux riches en azote

Voici la moyenne de Cn pour chaque liste d'observation :

Milieu	Liste	Moyenne de Cn	Écart type de Cn
Bords de chemins	B	9,5	2,7
Jardins	A	11,3	2,7
Bords de ferme	C	12,3	2,1

Tableau 8

D'après ce tableau, il apparaît que les trois observations ne sont pas exactement comparables puisque les milieux qu'elles concernent sont caractérisés par des fumures différentes. Du moins fumé au plus fumé, on a « Bords de ferme », « Jardins » et « Bords de chemins ».

Ceci devrait être confirmé en faisant la moyenne du Cn des plantes mentionnées dans ces milieux :



Milieu	Nombre de plantes	Moyenne de Cn	Ecart
Bords de chemins (B)	8	10	+5%
Jardins <sup>2</sup> (A)	12	11,5	+2%
Bords de ferme (C)	2	12	-2%

Tableau 9

Il est donc évident que ce résultat est conforme avec nos observations, avec tout de même une certaine circonspection nécessaire pour la station « bords de ferme ».

Cela nous permet de compléter nos données. En effet, l'indice moyen des « Jardins » est de 11,5 soit 70% de la note que nous leur avons initialement attribuée (16). En conservant le même rapport, on obtient pour les autres milieux :

Station	Cn moyen	Note reconstituée
Bords de chemins (B)	10	14
Jardins (A)	11,5	<b>16</b>
Bords de ferme (C)	12	16,5

Tableau 10

On constate ainsi que les mentions « Pavés », « Chemins », « Bord de chemin », « Bord de fermes », et « Village » renvoient à des stations richement fumées.

Pour avoir un ordre d'idée de cette fumure, notre station « Bords de ferme » est caractérisée par une teneur en azote équivalente à celle d'un jardin bien fumé. Quant à notre « Bords de chemins », il est aussi riche qu'une pelouse cultivée. Toutes nos observations sont donc valables puisqu'elles représentent des lieux riches en azote.

Ceci peut d'ailleurs être confirmé en comparant ces milieux avec la moyenne. Cette dernière s'obtient facilement en supposant que l'indice Cn de la flore spontanée suit une loi normale.

Dans ce cas, le Cn moyen est égal à la moyenne de ses extrêmes soit  $Cn\ moy = (1 + 18)/2 = 9,5$ .

Au delà de 9,5, le milieu pourra être considéré comme riche en azote et donc peuplé de plantes nitrophiles.

Nos observations concernent ainsi des milieux riches en azote, conformément à nos choix initiaux.

---

2 Mentions « jardins », « terrains cultivés », « lieux cultivés », « adventices » et « cultures ».

Station	Note reconstituée	Écart à la moyenne
Bords de chemins (B)	14	+47%
Jardins (A)	16	+68%
Bords de ferme (C)	16,5	+73%

Tableau 11

Voyons maintenant ce qu'il en est de la flore associée. Logiquement, on s'attend à trouver une flore itrophile.

#### 4. Une flore copmplexe

L'idée est d'étudier la dispersion du Cn des espèces observées aafin de déterminer s'il existe trois flores distinctes correspondant aux trois stations étudiées.

On complète le tableau 7 à l'aide des tableaux 4 et 10.

Plante	Cn initial	Cn modifié
<i>Cichorium intybus</i> L.	9	[9 ; 14] = 11,5
<i>Lolium perenne</i> L.	14	[13 ; 16,5] = 14,75
<i>Malva neglecta</i> Wallroth	10,5	[9 ; 14] = 11,5
<i>Malva silvestris</i> L.	9	[9 ; 14] = 11,5
<i>Poa pratensis</i> L.	7,5	[2 ; 14] = 8
<i>Plantago major</i> L.	8,5	[8 ; 14] = 11

Tableau 11

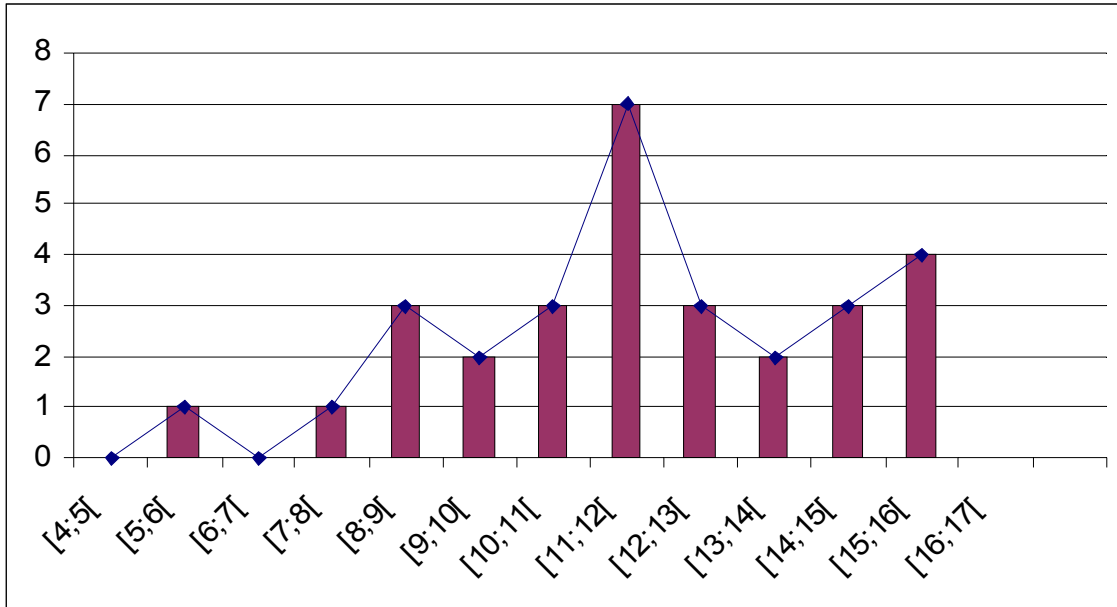
Une fois corrigé, notre tableau général devient ainsi :

Plante	Valeurs extrêmes de Cn	Valeur moyenne de Cn
<i>Erigeron canadensis</i> L.	[1 ; 9]	5
<i>Cynodon dactylon</i> (L.)	[3 ; 9]	6
<i>Hordeum murinum</i> L.	[2 ; 13]	7,5
<i>Poa pratensis</i> L.	[2 ; 14]	8
<i>Arctium minus</i> (Hill) Bernhardi	[6 ; 11]	8,5
<i>Stellaria media</i> (L.) Villars	[2 ; 15]	8,5
<i>Polygonum aviculare</i> L.	[3 , 15]	9
<i>Anagallis arvensis</i> L.	[4 ; 15]	9,5

<i>Chenopodium hybridum</i> L.	[2 ; 18]	10
<i>Chenopodium album</i> L.	[6 ; 15]	10,5
<i>Taraxacum officinale</i> Weber	[5 ; 16]	10,5
<i>Portulaca oleracea</i> L.	[6 ; 16]	11
<i>Calystegia sepium</i> (L.) Brown	[10 ; 12]	11
<i>Plantago major</i> L.	[8 ; 14]	11
<i>Urtica dioica</i> L.	[6 – 17]	11,5
<i>Malva neglecta</i> Wallroth	[9 ; 14]	11,5
<i>Cichorium intybus</i> L.	[9 ; 14]	11,5
<i>Malva silvestris</i> L.	[9 ; 14]	11,5
<i>Digitaria sanguinalis</i> (L.) Scopoli	[9 ; 15]	12
<i>Mercurialis annua</i> L.	[9 ; 15]	12
<i>Amanranthus retroflexus</i> L.	[9 ; 15]	12
<i>Tragopogon pratensis</i> L.	13	13
<i>Rumex acetosa</i> L.		13
<i>Convolvulus arvensis</i> L.	[12 ; 16]	14
<i>Echinochloa crus galli</i> (L.) Beauvois		14
<i>Lolium perenne</i> L.	[13 ; 16,5]	14,75
<i>Sonchus arvensis</i> L., <i>S. asper</i> (L.) Hill, <i>S. oleraceus</i> L.	[14 ; 16]	15
<i>Polygonum persicaria</i> L.		15
<i>Setaria glauca</i> P. B.		15
<i>Setaria viridis</i> (L.) Beauvois		15

Tableau 12

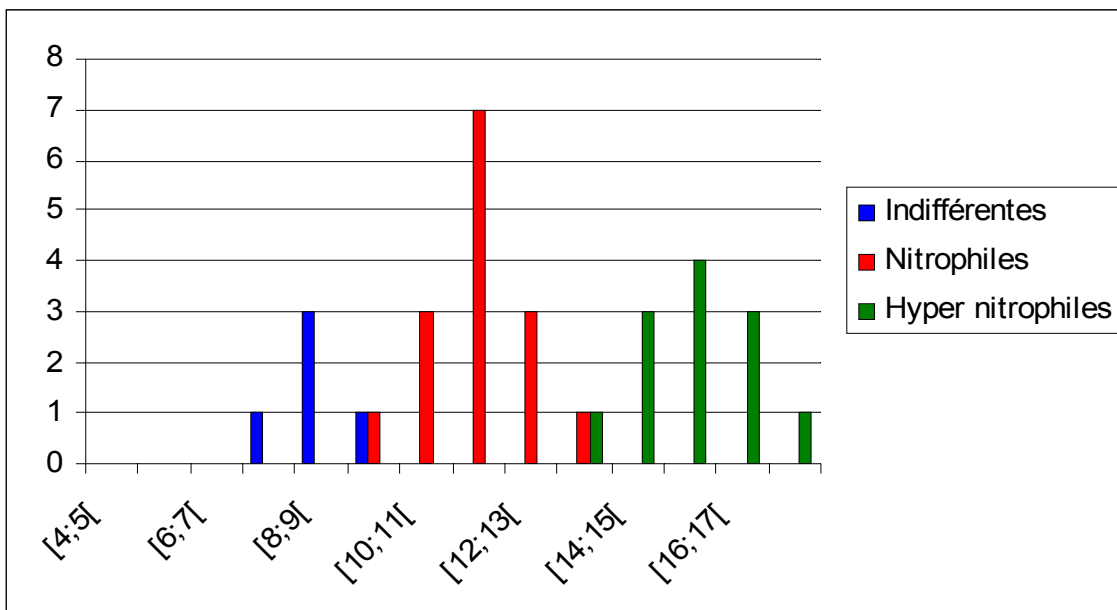
À partir de ce tableau, il est possible de tracer le graphique de la distribution de Cn.



Graphique 1

Le graphique montre que la distribution de Cn est polymodale : il existe donc des flores distinctes adaptées à différents milieux. Si l'on délaisse les classes ne contenant qu'une seule plante et donc très sujettes à l'erreur, trois modes se détachent, comme attendu. Leurs valeurs sont respectivement 8,5, 11,5, et 15,5.

En reconstituant les séries par symétrie, on obtient le graphique suivant :



Graphique 2

Dans nos échantillons, il existe bien trois flores indépendantes. Nous les avons respectivement appelées flore indifférente (Cn 8,5), flore nitrophile (Cn 11,5) et flore hyper nitrophile (Cn 15,5).

Mais elles ne se superposent pas avec les trois milieux de nos observations.

La flore indifférente est caractéristique des lisières, clairières, haies et prairies, c'est à dire d'une forêt dégradée mais sans retournement du sol (note égale à 12 : 8,5/0,71).

La flore nitrophile correspond à des milieux cultivés tels que pelouses, champs, jardins et sols riches en azote (note supérieure à 16). Autrement dit, elle correspond à une flore habitée à des sols bouleversés et de fertilité ordinaire.

Enfin, la flore hyper nitrophile relève d'un milieu inconnu mais extrême (note de 22), plus azoté que les terrains cultivés et même que les fumiers (sols imprégnés de lisiers ?).

On remarquera que la station « Bords des chemins » porte une série intermédiaire entre la série « indifférente » et la série « nitrophiles ».

Station		Note ou Cn moy	Flore		
			Indifférente	Nitrophile	Hyper nitrophile
			8,5	11,5	15,5
Forêt dégradée		12	X		
Sols bouleversés	Bords de chemins (B)	14	X	X	
	Jardins (A)	16		X	
	Bords de ferme (C)	16,5		X	
Milieu inconnu		22			X

Tableau 13

Le but de l'analyse est maintenant d'étudier la flore cultivée pour pouvoir la classer parmi ces trois séries.

#### 4. Les cultures sont-elles nitrophiles ?

D'après nos résultats, nous pouvons classer dans la flore hyper nitrophiles toutes les plantes ayant un Cn supérieur à 14,5. Soit :

Plante	Valeur moyenne
<i>Lolium perenne</i> L.	14,75
<i>Sonchus arvensis</i> L., <i>S. asper</i> (L.) Hill, <i>S. oleraceus</i> L.	15

<i>Polygonum persicaria</i> L.	15
<i>Setaria glauca</i> P. B.	15
<i>Setaria viridis</i> (L.) Beauvois	15

Tableau 14

Cela représente 5 plantes hyper nitrophiles sur 32, soit seulement 16% de l'échantillon.

Voici leur répartition au sein des listes d'observation.

Station	Effectif	Hyper nitrophiles	%
Bords de chemins (B)	16	2	12,5%
Jardins (A)	18	5	28%
Bords de ferme (C)	9	2	22%

Tableau 15

Il y a donc environ entre  $\frac{1}{4}$  et  $\frac{1}{5}$  d'hyper nitrophiles dans le jardin et le bord de ferme.

Notre but est maintenant de déterminer le coefficient Cn des plantes cultivées pour savoir si elles font partie de la flore hyper nitrophile ou non.

Notre première méthode est de calculer le Cn de plantes spontanées jugées proches à la fois anatomiquement et écologiquement.

Voici la liste des cultures de notre petit jardin. Nous avons ajouté à droite les équivalents écologiques.

Culture	Équivalent	Cn
Pomme de terre	<i>Solanum dulcamara</i> L <i>Solanum nigrum</i> L.	[10 ; 12] = 11 [6 ; 10 <sup>3</sup> ] = 8
Tomate	<i>idem</i>	
Aubergine	<i>idem</i>	
Laitue	<i>Sonchus sp.</i>	15
Courgette	<i>Bryona dioica</i> Jacq.	[9 ; 12] = 10,5
Choux		
Cornichons	<i>Bryona dioica</i> Jacq.	[9 ; 12] = 10,5
Fenouil	<i>Aneth foeniculum</i> L.	9
Persil	<i>Petrosilenum sativum</i> Hoffm.	15
	Moyenne	Cn = 10,8

3 Cn de la station « Chemin » = 10 par hypothèse. Données de G. Bonnier uniquement.

Tableau 15

Culture	Équivalent	
Amarante rouge	<i>Amaranthus retroflexus</i> L.	12
Pourpier à grandes fleurs	<i>Portulaca oleracea</i> L.	11
Chrysanthème	<i>Chrysanthemum segetum</i> L.	15
Buis	<i>Buxus sempervirens</i> L.	[5 ; 10] = 7,5
Lila		
Noisetier	<i>Corylus avellana</i> L.	[8 ; 12] = 12
Ipomées	<i>Calystegia sepium</i> (L.) Brown	11
Muguet	<i>Convalaria majalis</i> L.	10
Géranium	<i>Geranium robertianum</i> L.	[10 ; 10] = 10
Pivoines à grandes fleurs		
Aubriette		
	Moyenne	Cn = 11

Tableau 16

Avec un Cn de 11 en moyenne pour les cultures, quelles soient légumières ou ornementales, on constate qu'elles font partie de la flore nitrophile, mais pas de la flore hyper nitrophile.

Qu'en est-il des cultures de plein champ ? La même méthode ne peut pas être appliquée car peut de grandes cultures ont un équivalent écologique.

Culture	Équivalent	Cn
Avoine	<i>Avena fatua</i> L.	[9 ; 15] = 12
Orge	<i>Hordeum murinum</i> L.	7,5
Blé	<i>Hordeum murinum</i> L.	7,5
Maïs		
Sorgho	<i>Sorghum halepense</i> Pers.	9
Tournesol		
Colza		
Betterave	<i>Beta maritima</i> L.	[4 ; 5] = 4,5
	Moyenne	Cn = 8

Tableau 17

Il faut donc utiliser une autre méthode pour estimer la valeur du coefficient Cn des grandes cultures.

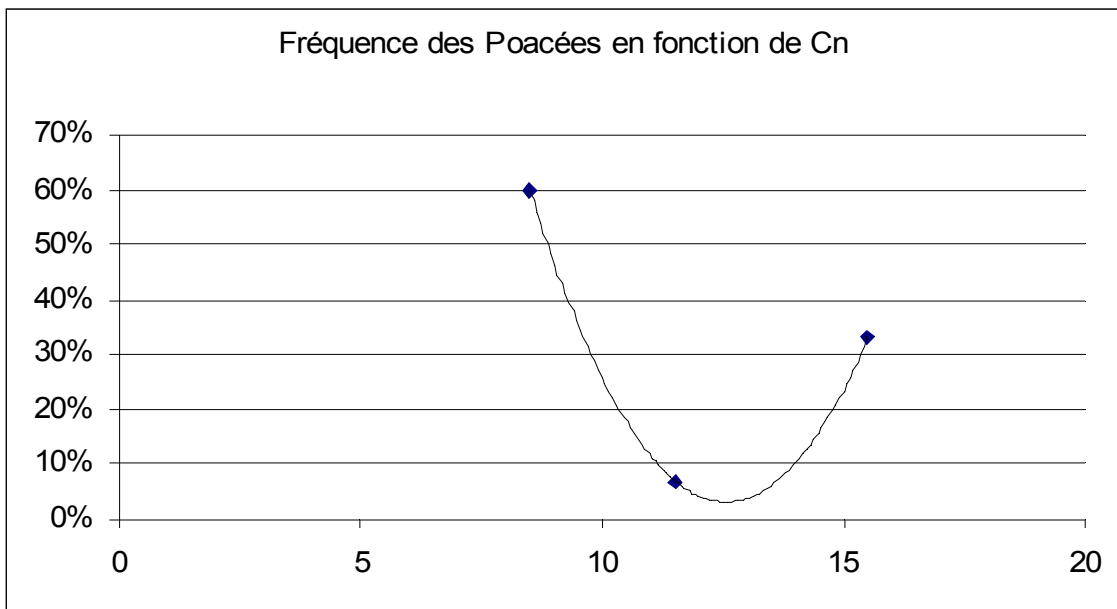
Tout d'abord, on remarquera que toutes poussent dans ce que l'on appelle des terres à blé (Ile de France) ou à maïs (Landes). Ce sont donc des plantes qui vivent dans des milieux d'abord affectés à la culture des graminées.

Revenir donc à nos observations et regardons quel rôle y jouent les graminées.

Série	Effectif	Graminées	%
Normale	5	3	60%
Nitrophiles	15	1	7%
Hyper nitrophiles	12	4	33%

Tableau 18

Ce tableau est assez déroutant car il transcrit une réalité non linéaire qu'un graphe fait mieux apparaître.



Graphique 3

Visiblement, il existe deux groupes distincts de graminées : les graminées indifférentes, plutôt sauvages, et les graminées hyper nitrophyles, qui sont plutôt des adventices. Mais les graminées nitrophiles manquent.

Nous attribuerons aux grandes cultures indifférentes un Cn de 8,5 et grandes cultures hyper nitrophyles un Cn de 15,5. Par convention, nous appellerons la série des indifférentes la « série du blé » et la série des hyper nitrophyles la « série du maïs ».

Cela nous permet de conclure que les cultures ont des besoins en azote très variables.

Les grandes cultures de la série du blé sont indifférentes à l'azote et peuvent vivre sur des sols dégagés (sans arbres) mais pas forcément labourés. Les plantes potagères et d'ornement sont nitrophiles. Leurs autres caractéristiques sont à étudier. Quant aux grandes cultures de la série du maïs, elles sont hyper nitrophyles et ne peuvent vivre que sur des terrains dégagés et labourés.



On voit déjà poindre la possibilité de gérer certaines grandes cultures selon les méthodes des Techniques culturales simplifiées, voire de l'agriculture naturelle. Par contre, il est certain que ces méthodes ne sont pas applicables à toutes les grandes cultures, en particulier au maïs. Le cas des petites cultures reste à préciser.

## BIBLIOGRAPHIE

BARBIÉ O. (2007) : *Abrégé d'agriculture naturelle*, ITAN.

BONNIER G. et LAYENS (de) G. : *Flore complète portative de la France, de la Suisse et de la Belgique*, Belin, Paris, 1986.

MAC CLINTOCK D., FITTER R. S. R., Favarger S. et C. (1956) : *Guide des plantes à fleurs, des arbres et des arbustes d'Europe occidentale*, 7eme édition, Delachaux et Nieslé.

PETROVA A., MINCHO A., PALAMAREV E. (1999) : *Kak da razpoznabame pastenijata v nashata priroda*, Prosveta, Sofia.