

Microsoft Access ou MS Access (officiellement Microsoft Office Access) est un système de gestion de base de données relationnelles. Les fichiers produits à l'aide du logiciel portent l'extension mdb.

Requêtes
Menu de création / modification / suppression de requêtes. Les requêtes permettent de rechercher les données répondant à certains critères et calculer des totaux.

Tables
Menu de création / Modification / suppression de tables. Une table contient les informations propres à une entité particulière

Formulaires
Menu de création / modification / suppression de formulaire. Un formulaire permet de modifier les informations de manière conviviale.

Barre de titre

Barre des menus

Barre d'outils standard

Objets

Tables

Requêtes

Formulaires

États

Pages

Macros

Modules

Groupes

Favoris

Créer une table en mode Création

Créer une table à l'aide de l'Assistant

Créer une table en entrant des données

Catégories

Clients

Commandes

Détails commandes

Employés

Fournisseurs

Messagers

Produits

Tables déjà créées

Prêt

NUM

Etats
Le menu "états" permet de présenter les données de façon efficace sous une forme imprimée

Pages
Menu de création / modification / suppression de pages. Le module "pages" permet la création de pages web.

Barre d'état

Modules
Les modules sont des programmes rédigés en Visual Basic, utilisée pour résoudre des problèmes trop complexes pour les macros. Nécessite une bonne connaissance de la programmation.

Macros
Une macro est une suite d'instruction. Vous utiliserez des macros pour :

- Automatiser des séquences d'actions répétitives.
- Créer un enchaînement entre vos formulaires, requête ou états.

Une base de données est un ensemble de tout ce qui concerne une série d'informations en particulier. Une base de données sert à stocker des informations

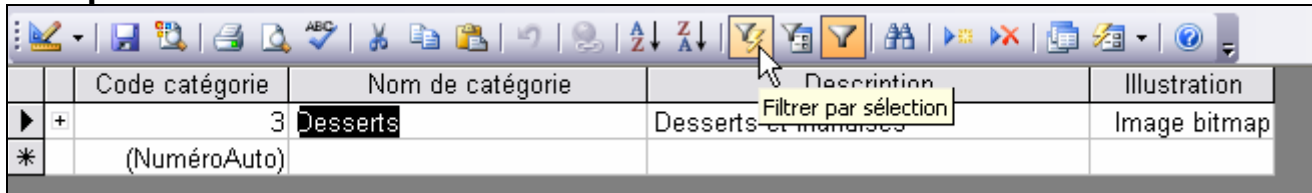
Par exemple : gérer un fichier client, un fichier du personnel, un système de commandes et de facturation, un système de gestion des stocks, etc.

Une base de données relationnelle signifie qu'on peut mettre en relation des tables différentes en établissant des liens entre eux.

Par exemple une table de données concernant les "Fournisseurs" et "Catégories" peuvent être liées à la table "Produits", celles de la table "Produits" à la table "Détails commandes", etc.

Un **filtre** présente à l'écran les enregistrements qui répondent à certains critères.

Exemple :



	Code catégorie	Nom de catégorie	Description	Illustration
▶ +	3	Desserts	Desserts et pâtisseries	Image bitmap
* (NuméroAuto)				

Une **requête** est le résultat d'une consultation des données. Une requête permet de filtrer les données provenant d'une ou plusieurs tables.

Exemple :

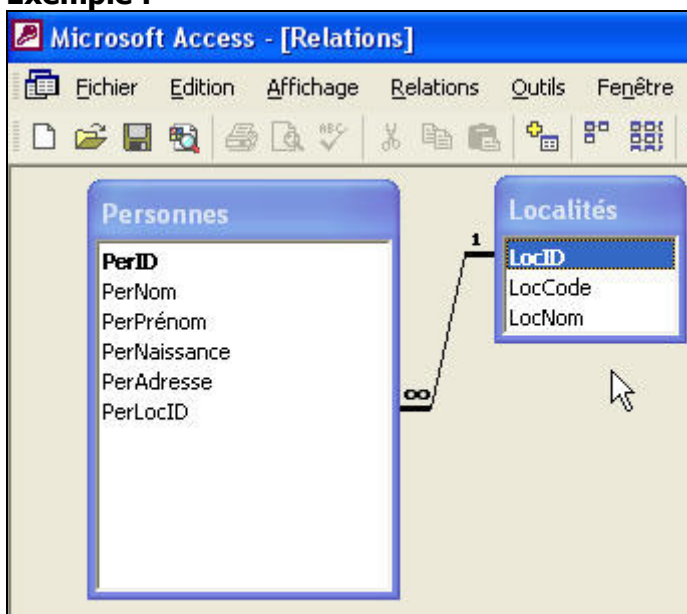
Champ :	NomDépartement	Sexe	NomEmployé	Fonction
Table :	Département	Employé	Employé	Employé
Tri :				
Afficher :	<input type="checkbox"/>	<input type="checkbox"/>	<input checked="" type="checkbox"/>	<input type="checkbox"/>
Critères :	"Production"	"F"		Comme "pré**"
Où :				

Une **table** est un ensemble de données organisées en collection d'individus.

Un **champ** est une caractéristique des individus de la collection.

Un **enregistrement** est l'ensemble des caractéristiques d'un individu de la collection.

Exemple :



Le **formulaire** est l'interface écran qui permet l'introduction, la modification et la consultation des données de la base.

Un **état** permet d'établir une représentation papier de vos données, il peut-être basé sur une seule table, plusieurs tables ou une requête.

Exemple :

EtatPersonne

<i>PerNom</i>	<i>PerPrénom</i>	<i>PerNaissance</i>	<i>PerAdresse</i>	<i>ocCode</i>	<i>LocNom</i>
Brel	Francisca	1/5/1965	Rue de la chanson 28	1332	Genval
Brel	Jacques	1/4/1962	Rue de la chanson 28	1332	Genval
Féir	Elma	12/12/1980	Rue du poids 28	1300	Wavre
Zieuvert	Bruno	24/06/1977	Rue du bois 28	1340	Ottignies