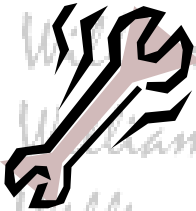


Reproduction et utilisation interdites sans l'accord de l'auteur



Support de Formation

MS-DOS 6.2

```

Démarrage de MS-DOS...

Vérification de la mémoire étendue par HIMEM...
Vérification terminée.

C:\>C:\DOS\SMARTDRV.EXE /X

Fonction MODE PREPARE pour la page de codes terminée

Fonction MODE SELECT pour la page de codes terminée
C:\>

```

www.Mcours.com
 Site N°1 des Cours et Exercices Email: contact@mcours.com

Nom du stagiaire :



Avertissement

Ce support n'est ni un manuel d'utilisation
(pour cela, consultez la documentation jointe à votre logiciel ou micro),
ni un outil d'auto-formation.

Ce support est un complément à vos notes personnelles
pour les formations sur la gestion et maintenance micro-informatique.

Modification et utilisation interdites sans l'accord de l'auteur de ce support.

L'auteur de ce support sur le web : <http://www.e-wsc.com> ou <http://wsc.n3.net>
Vous y trouverez des mises à jour, de nouveaux supports...

e-wsc.com

Relecteur : Laurent Duprat

e-wsc.com

Sommaire

<input type="checkbox"/>	INTRODUCTION	5
<input type="checkbox"/>	INSTALLATION DE MS-DOS 6.2 SUR UN DISQUE VIERGE NON FORMATE.....	5
<input type="checkbox"/>	PREMIERES COMMANDES MS-DOS	6
1.	Contenu du MS-DOS installé	7
1.a	Fichier Command.com	7
1.b	Fichier Wina20.386	7
1.c	Fichier Config.sys	7
1.d	Fichier Autoexec.bat	8
1.e	Dossier DOS	8
2.	Se déplacer dans l'arborescence d'un disque.....	8
3.	Visualiser le contenu d'un dossier	10
4.	Créer un répertoire	11
5.	Supprimer un répertoire vide.....	12
6.	Exercice de synthèse	13
<input type="checkbox"/>	GESTIONS DES FICHIERS	14
1.	L'éditeur de textes EDIT – création d'un fichier texte.....	14
2.	Copier un fichier	16
3.	Renommer un fichier.....	17
4.	Effacer un fichier.....	18
5.	Exercice de synthèse	19
<input type="checkbox"/>	GESTION DE LA DISQUETTE	20
1.	Formater une disquette	20
2.	Dupliquez une disquette (copie de disquette)	22
<input type="checkbox"/>	FONCTIONS AVANCEES MS-DOS	24
1.	Scandisk et Defrag.....	24
1.a	Recherche, réparation des données altérées avec Scandisk.....	24
1.b	Réorganisation des données pour optimisation avec Defrag	26
2.	XCOPY la copie perfectionnée de MS-DOS.....	28
3.	Optimisation de la mémoire RAM haute et basse (640 Ko)	29
4.	Partitionner un disque dur	35

5. Installer un lecteur de CD-Rom IDE sous DOS 51

Version "Privé"

□ Introduction

L'objectif de ce support est de vous faire découvrir les commandes MS-DOS de base.

MS-DOS : MicroSoft Disk Operating System est un système d'exploitation créé dans les années 80 par la société Microsoft pour les micro-ordinateurs à base de processeurs Intel (x86) dits compatibles IBM PC.

MS-DOS n'est pas un OS plug-and play. Son interface est en mode texte.

□ Installation de MS-DOS 6.2 sur un disque vierge non formaté.

MS-DOS 6.2 est composé de 3 disquettes 3p1/2 HD dont la première est bootable.

- Insérez la disquette 1 dans le lecteur de disquette et allumez le PC
- L'installation vous propose d'initialiser le disque dur (attention MS-DOS ne peut gérer de partition > 2Go) et redémarre le PC.
- L'installation se poursuit et vous demande les disquettes suivantes. Redémarrage du PC, MS-DOS est installé.

```
Démarrage de MS-DOS...  
  
Vérification de la mémoire étendue par HIMEM...  
Vérification terminée.  
  
C:\>C:\DOS\SMARTDRV.EXE /X  
  
Fonction MODE PREPARE pour la page de codes terminée  
  
Fonction MODE SELECT pour la page de codes terminée  
C:\>
```

On appelle Prompt (ou invite) le message s'affichant avant le curseur de saisie : C:\>

❑ Premières commandes MS-DOS

Affichons le contenu du disque dur (nommé C :)

- Au Prompt (C : \>) tapez la commande DIR puis appuyez sur la touche Entrée

```

Vérification de la mémoire étendue par HIMEM...
Vérification terminée.

C:\>C:\DOS\SMARTDRV.EXE /X

Fonction MODE PREPARE pour la page de codes terminée

Fonction MODE SELECT pour la page de codes terminée
C:\>dir

Le volume dans le lecteur C s'appelle MS-DOS_6
Le numéro de série du volume est 2A46-4D44
Répertoire de C:\

DOS             <REP>             06.02.01     9:42
COMMAND.COM     56 260 30.09.93   6:20
WINA20.386      9 349 30.09.93   6:20
CONFIG.SYS      147 06.02.01     9:44
AUTOEXEC.BAT    188 06.02.01     9:44
                5 fichier(s)           65 944 octets
                119 322 624 octets libres

C:\>

```

S'affiche alors le contenu du disque dur C:\.

On distingue 6 colonnes :

Nom du fichier ou répertoire	Extension	Type	Taille en octets	Date de création ou modification	Heure de création ou modification
Ici vous lirez le nom sans l'extension	L'extension du fichier ou dossier nommé ci-contre	<REP> indique qu'il s'agit d'un répertoire (dossier)	Taille du fichier ou rien si c'est un dossier		

Exemple :

Le fichier COMMAND.COM a une taille de 56260 octets (soit $56260/1024=54,94$ Ko) et a été créé le 30 septembre 1993 à 6h20.
 Dans le cas de ce fichier système l'heure de création correspond à la version MS-DOS (6.20).

Pour effacer l'écran, tapez la commande CLS ↵

S'affiche alors uniquement le Prompt.

1. Contenu du MS-DOS installé

Nous remarquons la présence de 4 fichiers à la racine du disque dur et d'un dossier DOS.

```

Le volume dans le lecteur C s'appelle MS-DOS_6
Le numéro de série du volume est 2A46-4D44
Répertoire de C:\

DOS             <REP>             06.02.01       9:42
COMMAND  COM      56 260 30.09.93   6:20
WINA20    386       9 349 30.09.93   6:20
CONFIG   SYS       147 06.02.01     9:44
AUTOEXEC BAT    188 06.02.01     9:44
          5 fichier(s)             65 944 octets
          119 322 624 octets libres

```

1.a Fichier Command.com

Ce fichier est un exécutable (.COM pour commande) et contient l'ensemble des commandes DOS.

Il est automatiquement exécuté lors du démarrage de la machine.

Il convient donc de ne pas le supprimer, ni de le renommer, ni de le déplacer.

1.b Fichier Wina20.386

Wina20.386 est un fichier système servant à la gestion du mode étendu des x86 (>386) pour Windows 3.

1.c Fichier Config.sys

Fichier système au contenu texte, contenant des instructions DOS de démarrage. Dans ce fichier seront chargés les pilotes de périphériques comme le lecteur de CD-Rom, la carte son, la carte SCSI,....

Ce fichier est lancé en amont à Autoexec.bat.

Exemple de contenu de l'Autoexec.bat :

```

DEVICE=C:\DOS\SETVER.EXE
DEVICE=C:\DOS\HIMEM.SYS
DOS=HIGH
COUNTRY=033,850,C:\DOS\COUNTRY.SYS
DEVICE=C:\DOS\DISPLAY.SYS CON=(EGA,,1)
FILES=30

```

1.d Fichier Autoexec.bat

Fichier système au contenu texte, contenant des instructions DOS de démarrage. Dans ce fichier seront lancées des commandes ou applications DOS.

Exemple de contenu de config.sys :

```
C:\DOS\SMARTDRV.EXE /X
@ECHO OFF
PROMPT $p$g
PATH C:\DOS
SET TEMP=C:\DOS
MODE CON CODEPAGE PREPARE=((850) C:\DOS\EGA.CPI)
MODE CON CODEPAGE SELECT=850
KEYB FR,,C:\DOS\KEYBOARD.SYS
```

1.e Dossier DOS

Ce dossier système contient l'ensemble des applications, utilitaires, fichiers systèmes de MS-DOS.

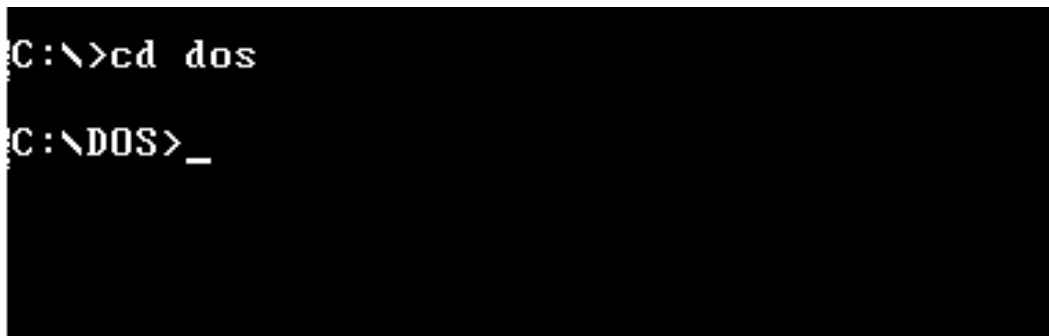
2. Se déplacer dans l'arborescence d'un disque.

Nous allons lister le contenu du dossier DOS.

La commande DOS permettant de d'accéder à (ou d'ouvrir) un répertoire est :

CD nom_répertoire
Change Directory

- Au prompt C:\> tapez CD DOS ↵



```
C:\>cd dos
C:\DOS>_
```

La confirmation de changement de répertoire est visible au prompt : C:\DOS>

Nous sommes donc sur le disque C : dans le dossier DOS qui est situé à la racine \.

Exemple de chemin :

Le prompt C:\WINDOWS\SYSTEM indique le chemin suivant :

Disque C :

```
  \ (racine)
    | Windows (dossier)
      | System (sous-dossier de Windows)
```

La commande DOS de déplacement dans le répertoire précédent ou père est aussi la commande `CD` mais suivie de deux points (`..`).

Pour revenir à la racine du disque C: lors qu'on est dans le dossier DOS, tapez `CD..` ↵

```
C:\>cd dos
C:\DOS>cd..
C:\>_
```

Le prompt est maintenant C: \> ce qui montre bien que nous sommes à la racine.

Exercice :

Visualisez le contenu du dossier DOS.

3. Visualiser le contenu d'un dossier

La commande `DIR` (Directory) permet, comme vous l'avez vu précédemment, d'afficher le contenu du dossier en cours.

Cette commande peut être suivie de paramètres optionnels comme :

- `/P` pour un arrêt de la visualisation page par page
- `/W` pour un affichage simplifié
- `[nom dossier ou chemin]` pour visualiser un contenu distant (différent du dossier en cours)
- etc...

L'ensemble des paramètres est affichable par `DIR /?`

```
DIR [lecteur:] [chemin] [fichier] [/P] [/W] [/A[:attributs]] [/O[:ordretri]]
  [/S] [/B] [/L] [/C[HI]]

[lecteur:] [chemin] [fichier] Lecteur, répertoire et/ou fichier(s) à afficher.
/P      Arrêt après chaque écran d'information.
/W      Affiche sur cinq colonnes.
/A      Affiche les fichiers dotés des attributs spécifiés.
Attributs D Répertoires      R Fichiers lecture seule  H Fichiers cachés
          S Fichiers système  A Fichiers prêt à archiver
          - Préfixe signifiant "non"
/O      Affiche les fichiers selon un ordre spécifié.
Ordretri N Nom (alphabétique)      S Taille (croissante)
          E Extension (alphabétique) D Date et heure (chronologique)
          G Répertoires en tête      - Préfixe pour l'ordre inverse
          C Par taux de compression (par ordre croissant)
/S      Affiche les fichiers du répertoire spécifié
          et de tous ses sous-répertoires.
/B      Utilise le format abrégé (noms de fichier seuls).
/L      Affiche en minuscules.
/C[HI]  Affiche le taux de compression du fichier;
          /CH utilise la taille l'unité d'allocation de l'hôte.
Les commutateurs peuvent être initialisés dans la variable d'environnement
DIRCMD. Fixez les options en préfixant le commutateur par -, ex: /-W.

C:\>_
```

Le paramètre `/?` est valable pour l'ensemble des commandes DOS. Il n'est donc pas nécessaire de retenir toutes les syntaxes de toutes les commandes.

De plus la commande `HELP` permet d'afficher l'ensemble des commandes MS-DOS.

```
Fichier  echerche  Aide MS-DOS : Référence des commandes  ide
Utilisez les barres de défilement pour visualiser d'autres commandes. Vous
pouvez également appuyer sur PG.SUIV. Pour plus d'informations sur
l'utilisation de l'aide MS-DOS, choisissez, dans le menu Aide, la commande
« Comment utiliser l'Aide MS-DOS » ou appuyez sur F1. Pour quitter l'Aide,
appuyez sur ALT, F, Q.

<Nouveautés dans MS-DOS 6.2 !>

<ANSI.SYS>          <Erase>              <Nlfunc>
<Append>           <Exit>                <Numlock>
<Attrib>           <Expand>              <Path>
<Batch (Fichier commandes)> <Fasthelp>           <Pause>
<Break>            <Fastopen>            <Power>
<Buffers>          <Fc>                  <POWER.EXE>
<Call>             <Fcbs>                <Print>
<Cd>               <Fdisk>               <Prompt>
<Chcp>             <Files>               <Qbasic>
<Chdir>            <Find>                <RAMDRIVE.SYS>
<Chkdsk>           <For>                 <Rd>
<CHRSTATE.SYS>    <Format>              <Ren>
<Choice>          <Goto>                <Ren>
<Cls>             <Graphics>           <Rename>

F1=Aide  ENTREE=Menu  ECHAP=Annuler  FLECHE=Elément suiv.  N 00007:002
```

ALT+F puis Q pour quitter l'aide.

4. Créer un répertoire

La commande MS-DOS permettant la création de répertoire est :

```
MD nom_répertoire_à_créer
Make Directory
```

Nous allons créer un dossier TRAVAIL sur le disque C: au niveau de la racine.

- Vérifiez que vous êtes à la racine (C:\>)
- Tapez la commande MD TRAVAIL ↵

```
C:\>md travail
C:\>_
```

- Vérifions sa création à l'aide de la commande DIR.

```
C:\>dir
Le volume dans le lecteur C s'appelle MS-DOS_6
Le numéro de série du volume est 2A46-4D44
Répertoire de C:\

DOS             <REP>           06.02.01    9:42
COMMAND.COM    56 260 30.09.93  6:20
WINA20        386    9 349 30.09.93  6:20
CONFIG.SYS    147 06.02.01    9:44
AUTOEXEC.BAT  188 06.02.01    9:44
TRAVAIL       <REP>           06.02.01   11:07
               6 fichier(s)      65 944 octets
               119 320 576 octets libres

C:\>_
```

Le dossier TRAVAIL est bien créé.

5. Supprimer un répertoire vide

La commande MS-DOS permettant la suppression de répertoire vide est :

```
RD nom_répertoire_à_supprimer  
Remove Directory
```

Attention cette commande ne permet que de supprimer des dossiers vides !

Supprimons le dossier TRAVAIL :

Pour supprimer le dossier TRAVAIL, nous devons être dans le dossier père, c'est à dire ici à la racine (C:\>).

- Tapez RD TRAVAIL ↵

```
C:\>rd travail  
C:\>_
```

- Vérifions la suppression du dossier.

```
C:\>dir  
  
Le volume dans le lecteur C s'appelle MS-DOS_6  
Le numéro de série du volume est 2A46-4D44  
Répertoire de C:\  
  
DOS             <REP>             06.02.01       9:42  
COMMAND  COM           56 260 30.09.93  6:20  
WINA20   386            9 349 30.09.93  6:20  
CONFIG   SYS           147 06.02.01    9:44  
AUTOEXEC BAT         188 06.02.01    9:44  
          5 fichier(s)           65 944 octets  
                               119 322 624 octets libres  
  
C:\>_
```

6. Exercice de synthèse

Vous devez créer l'arborescence suivante :

```
C:\>tree gpi
Structure du répertoire pour le volume MS-DOS_6
Le numéro de série du volume est 2A46-4D44
C:GPI
├── WINDOWS
│   └── INSTALL
├── WORD
├── EXCEL
└── GRAVURE
C:\>
```

La commande TREE permet l'affichage sous forme semi-graphique de l'arborescence.

Version "Privé"

❑ Gestions des fichiers

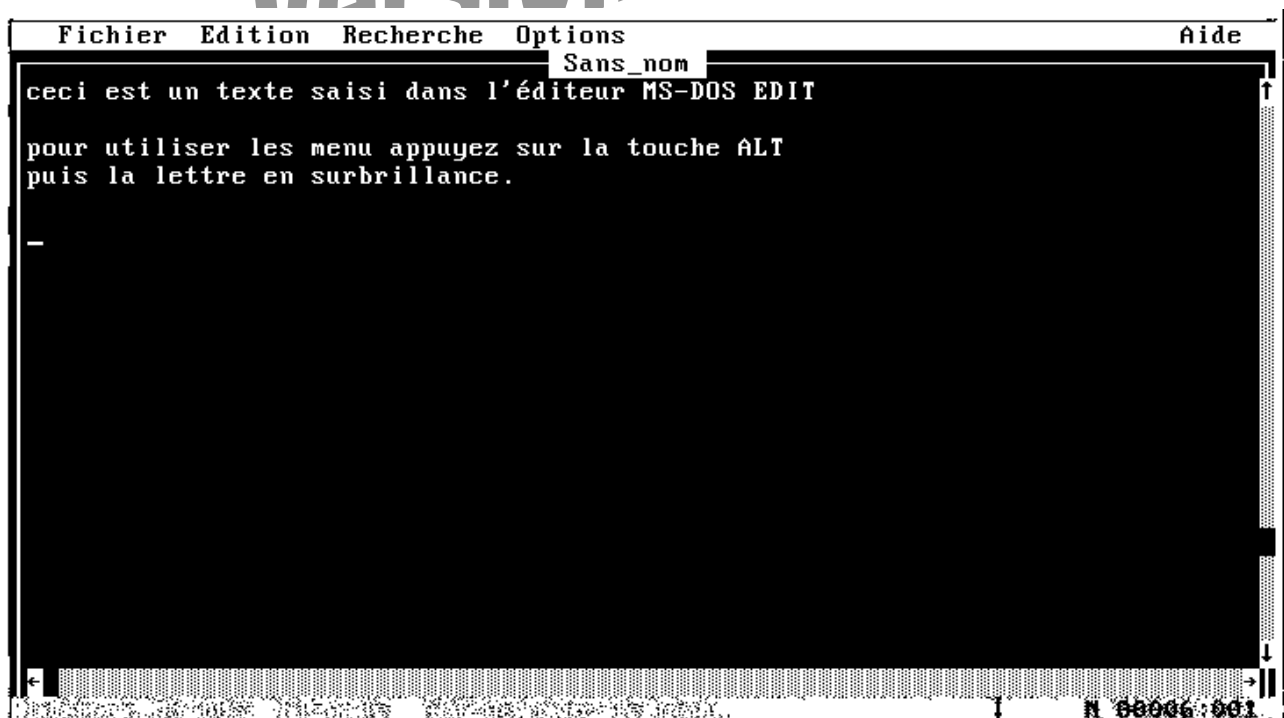
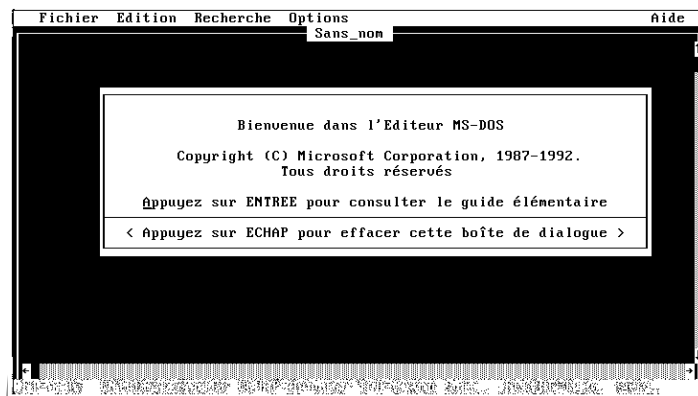
Les commandes précédemment abordées vous permettent de créer une arborescence.

La création de fichiers est faite dans les applications dédiées comme Edit, Word, Multiplan, ...

L'application EDIT est intégrée dans MS-DOS 6.2. C'est un simple éditeur de textes qui permet notamment de modifier les fichiers systèmes Config.sys et Autoexec.bat.

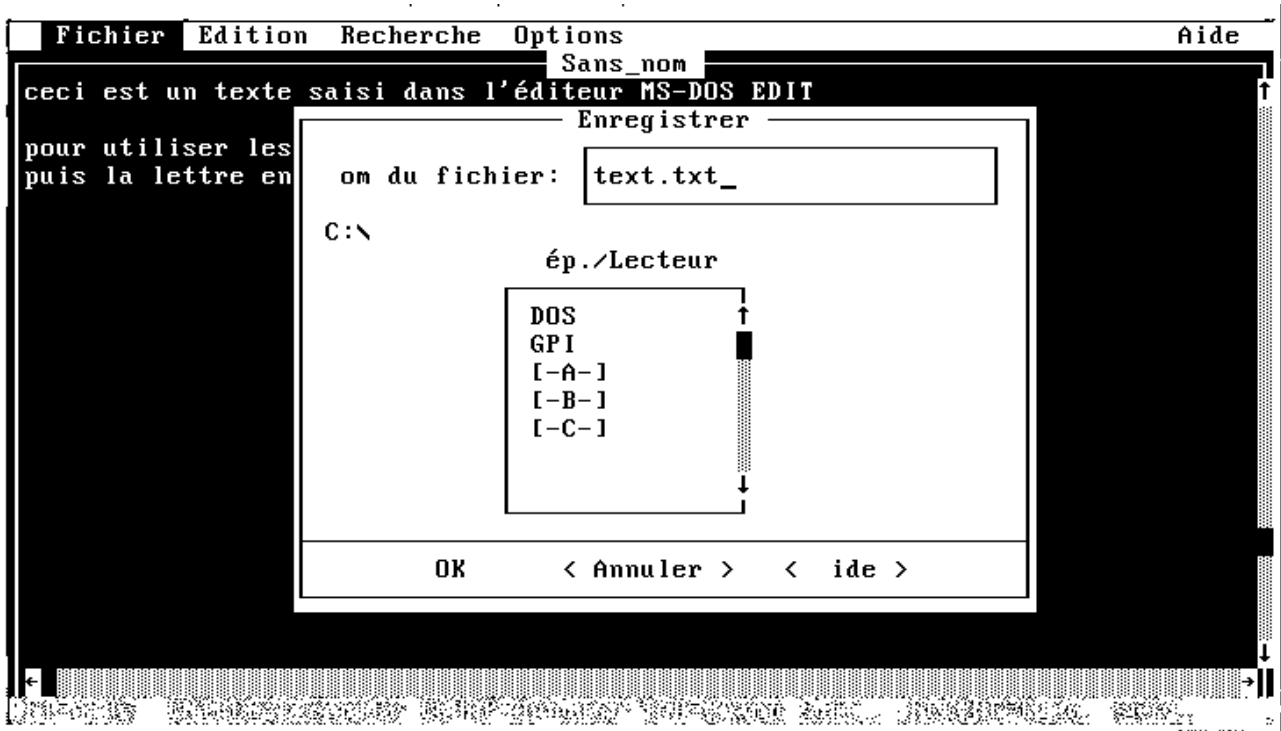
1. L'éditeur de textes EDIT – création d'un fichier texte

Pour lancer l'éditeur de textes, tapez EDIT ↵



L'accès aux menus se fait par la touche ALT suivie de lettre en surbrillance.

- Tapez un texte et enregistrez ce document sur le disque dur à la racine (C:\) sous le nom TEXT.TXT.



- Quitter EDIT.
- Vérifiez la présence du fichier TEXT.TXT sur C:\.

```
C:\>dir

Le volume dans le lecteur C s'appelle MS-DOS_6
Le numéro de série du volume est 2A46-4D44
Répertoire de C:\

DOS                <REP>           06.02.01    9:42
COMMAND.COM       56 260 30.09.93    6:20
WINA20             9 349 30.09.93    6:20
CONFIG.SYS        147 06.02.01     9:44
AUTOEXEC.BAT      188 06.02.01     9:44
GPI                <REP>           06.02.01   11:15
TEXT.TXT          142 06.02.01   11:34
7 fichier(s)                66 086 octets
                            119 308 288 octets libres

C:\>_
```

2. Copier un fichier

La commande MS-DOS permettant la copie de fichiers est :

```
COPY fichier_source destination
```

Copions de fichier TEXT.TXT dans le dossier C:\GPI :

- A la racine, tapez `COPY TEXT.TXT C:\GPI`

```
C:\>dir

Le volume dans le lecteur C s'appelle MS-DOS_6
Le numéro de série du volume est 2A46-4D44
Répertoire de C:\

DOS             <REP>           06.02.01    9:42
COMMAND.COM    56 260 30.09.93  6:20
WINA20        386      9 349 30.09.93  6:20
CONFIG.SYS    147 06.02.01    9:44
AUTOEXEC.BAT  188 06.02.01    9:44
GPI           <REP>           06.02.01   11:15
TEXT.TXT      142 06.02.01   11:34
              7 fichier(s)      66 086 octets
              119 308 288 octets libres

C:\>copy text.txt c:\gpi
1 fichier(s) copié(s)

C:\>_
```

- Vérifiez la présence de la copie dans le dossier GPI

```
C:\>cd gpi

C:\GPI>dir

Le volume dans le lecteur C s'appelle MS-DOS_6
Le numéro de série du volume est 2A46-4D44
Répertoire de C:\GPI

.             <REP>           06.02.01   11:15
..            <REP>           06.02.01   11:15
WINDOWS       <REP>           06.02.01   11:15
WORD           <REP>           06.02.01   11:15
EXCEL         <REP>           06.02.01   11:15
GRAVURE       <REP>           06.02.01   11:15
TEXT.TXT      142 06.02.01   11:34
              7 fichier(s)      142 octets
              119 306 240 octets libres

C:\GPI>_
```


3. Renommer un fichier

La commande MS-DOS permettant de renommer un fichier est :

```
REN Nom_actuel Nouveau_nom  
Rename
```

Nous allons renommer le fichier C:\TEXT.TXT en C:\DOC.TXT :

- A la racine du disque (C:\) tapez REN TEXT.TXT DOC.TXT ↵

```
C:\GPI>cd \  
  
C:\>ren text.txt doc.txt  
  
C:\>_
```

- Vérifiez que le fichier a bien été renommé.

```
C:\>dir  
  
Le volume dans le lecteur C s'appelle MS-DOS_6  
Le numéro de série du volume est 2A46-4D44  
Répertoire de C:\  
  
DOS             <REP>             06.02.01      9:42  
COMMAND  COM      56 260 30.09.93   6:20  
WINA20    386           9 349 30.09.93   6:20  
CONFIG   SYS       147 06.02.01     9:44  
AUTOEXEC BAT     188 06.02.01     9:44  
GPI      <REP>             06.02.01     11:15  
DOC      TXT       142 06.02.01     11:34  
          7 fichier(s)             66 086 octets  
                               119 306 240 octets libres  
  
C:\>_
```

4. Effacer un fichier

La commande MS-DOS permettant d'effacer un fichier est :

```
DEL Nom_fichier_à_effacer  
Delete
```

Nous allons effacer le fichier C:\DOC.TXT :

- A la racine, tapez DEL DOC.TXT ↵

```
C:\>del doc.txt  
C:\>_
```

- Vérifiez l'effacement.

```
C:\>del doc.txt  
C:\>dir  
Le volume dans le lecteur C s'appelle MS-DOS_6  
Le numéro de série du volume est 2A46-4D44  
Répertoire de C:\  
DOS          <REP>          06.02.01    9:42  
COMMAND  COM           56 260 30.09.93    6:20  
WINA20   386           9 349 30.09.93    6:20  
CONFIG   SYS           147 06.02.01    9:44  
AUTOEXEC BAT          188 06.02.01    9:44  
GPI          <REP>          06.02.01   11:15  
6 fichier(s)           65 944 octets  
119 308 288 octets libres  
C:\>_
```

5. Exercice de synthèse

Copiez les fichiers CONFIG.SYS et AUTOEXEC.BAT dans le dossier
C:\GPI\WINDOWS\SYSTEM.

Déplacez le fichier TEXT.TXT du dossier C:\GPI dans le dossier C:\GPI\WORD.

Renommer le fichier TEXT.TXT du dossier C:\GPI en BONJOUR.ASC.

Version "Privé"

❑ Gestion de la disquette

1. Formater une disquette

La commande MS-DOS permettant de formater une disquette (ou un disque) est :

```
FORMAT Lecteur_à_formater
```

Nous allons formater une disquette 3p1/2 HD :

- Insérez la disquette dans le lecteur.
- Tapez la commande `FORMAT A:`

```
C:\>format a:  
Insérez la nouvelle disquette dans le lecteur A  
et appuyez sur ENTREE pour continuer. . . _
```

- Appuyez sur la touche `ENTREE`

```
C:\>format a:  
Insérez la nouvelle disquette dans le lecteur A  
et appuyez sur ENTREE pour continuer. . .  
  
Vérification du format du disque.  
Enregistrement de l'information pour UNFORMAT.  
Vérification en cours : 1.44 Mo  
_25 pour cent du disque formaté
```

Le formatage est en cours...

```
C:\>format a:  
Insérez la nouvelle disquette dans le lecteur A  
et appuyez sur ENTREE pour continuer. . .  
  
Vérification du format du disque.  
Enregistrement de l'information pour UNFORMAT.  
Vérification en cours : 1.44 Mo  
Formatage terminé  
  
Nom de volume (11 caractères ; si aucun : appuyez sur ENTREE) ? _
```

www.Mcours.com
Site N°1 des Cours et Exercices Email: contact@mcours.com

e-wsc.com

- Vous pouvez nommer la disquette (changement de ce nom avec la commande DOS LABEL)

```
C:\>format a:
Insérez la nouvelle disquette dans le lecteur A
et appuyez sur ENTREE pour continuer. . .

Vérification du format du disque.
Enregistrement de l'information pour UNFORMAT.
Vérification en cours : 1.44 Mo
Formatage terminé

Nom de volume (11 caractères ; si aucun : appuyez sur ENTREE) ? ma disquette_
```

```
C:\>format a:
Insérez la nouvelle disquette dans le lecteur A
et appuyez sur ENTREE pour continuer. . .

Vérification du format du disque.
Enregistrement de l'information pour UNFORMAT.
Vérification en cours : 1.44 Mo
Formatage terminé

Nom de volume (11 caractères ; si aucun : appuyez sur ENTREE) ? ma disquette

  1 457 664 octets d'espace disque
  1 457 664 octets disponibles sur disque

      512 octets dans chaque unité d'allocation.
      2 847 unités d'allocation disponibles sur disque.

Le numéro de série du volume est 2012-14E1

Autre disque à formater (O/N) ? _
```

Le formatage est terminé. Aucun secteur défectueux !

Attention pour formater des disquettes dans d'autres formats, consultez l'aide en ligne (FORMAT /?).

Exemple :

Pour formater une disquette 3p1/2 DD 720 Ko, utilisez le paramètre /F:720.

Pour une disquette non pré formatée ou pour un formatage dit complet, utilisez /U.

NOTA : Le formatage d'un disque dur s'effectue avec la même commande DOS.

2. Dupliquez une disquette (copie de disquette)

La commande MS-DOS permettant de copier (bit à bit) une disquette est :

```
DISKCOPY Lecteur_source Lecteur_destination
```

- Tapez la commande `DISKCOPY A: A:` ↵

```
C:\>diskcopy a: a:
Insérez la disquette SOURCE dans le lecteur A
Appuyez sur une touche pour continuer . . .
_
```

- Insérez la disquette source (celle que vous devez copier) et appuyez sur une touche du clavier.

```
C:\>diskcopy a: a:
Insérez la disquette SOURCE dans le lecteur A
Appuyez sur une touche pour continuer . . .
Copie de 80 pistes, 18 secteurs/piste, 2 face(s)
Lecture de la disquette source . . .
_
```

- Insérez la disquette destination (sur laquelle vous voulez copier) et appuyez sur une touche du clavier. Si la disquette ne rentre pas, peut-être avez-vous oublié de retirer la disquette source ☺ ?

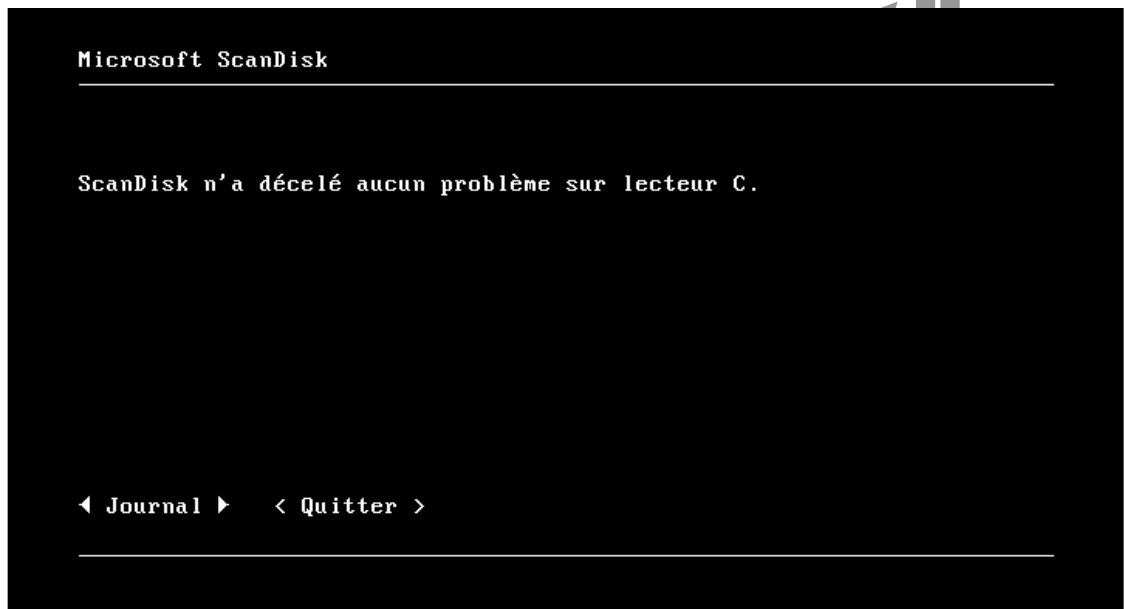
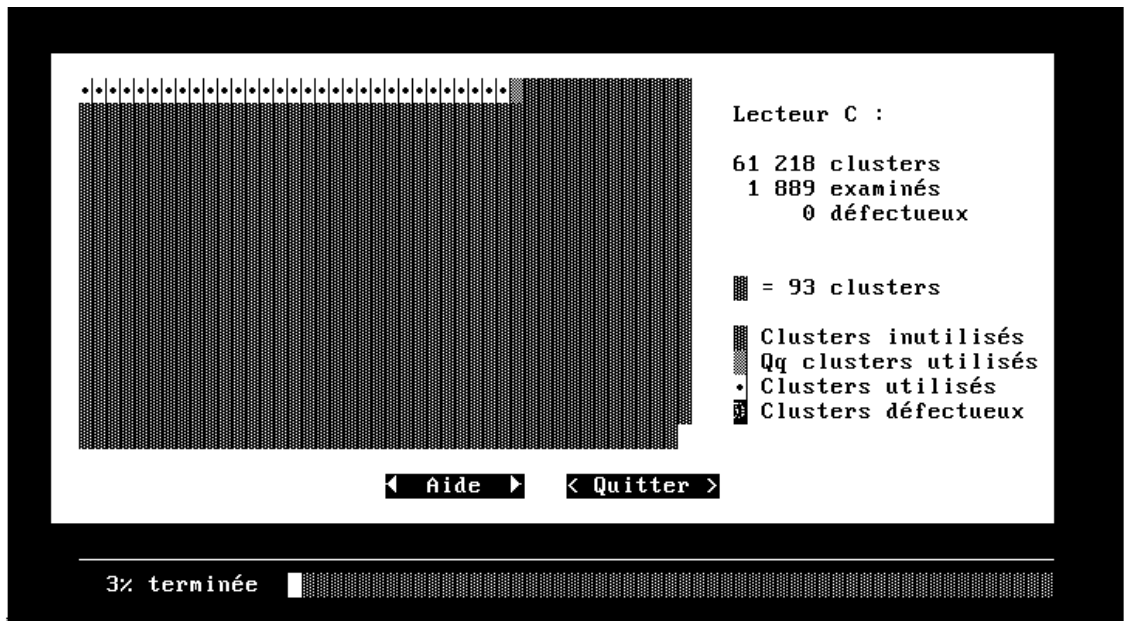
```
C:\>diskcopy a: a:
Insérez la disquette SOURCE dans le lecteur A
Appuyez sur une touche pour continuer . . .
Copie de 80 pistes, 18 secteurs/piste, 2 face(s)
Lecture de la disquette source . . .
Insérez la disquette CIBLE dans le lecteur A
Appuyez sur une touche pour continuer . . .
_
```

L'écriture est en cours....

```
C:\>diskcopy a: a:
Insérez la disquette SOURCE dans le lecteur A
Appuyez sur une touche pour continuer . . .
Copie de 80 pistes, 18 secteurs/piste, 2 face(s)
Lecture de la disquette source . . .
Insérez la disquette CIBLE dans le lecteur A
Appuyez sur une touche pour continuer . . .
Ecriture vers la disquette cible . . .
_
```

```
C:\>diskcopy a: a:
Insérez la disquette SOURCE dans le lecteur A
Appuyez sur une touche pour continuer . . .
Copie de 80 pistes, 18 secteurs/piste, 2 face(s)
Lecture de la disquette source . . .
Insérez la disquette CIBLE dans le lecteur A
Appuyez sur une touche pour continuer . . .
Ecriture vers la disquette cible . . .
Désirez-vous écrire une autre copie de ce disque (O/N)? _
```

La copie est terminée.



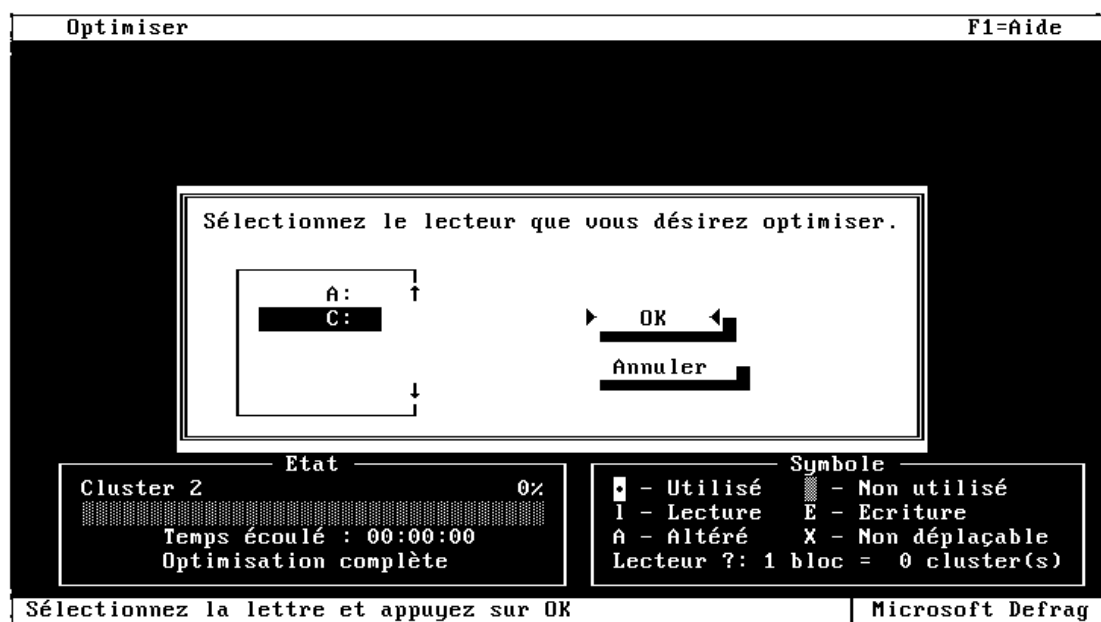
Lors du Scandisk, s'il est trouvé des données altérées, vous avez la possibilité de générer des fichiers contenant ses données (.CHK).

1.b Réorganisation des données pour optimisation avec Defrag

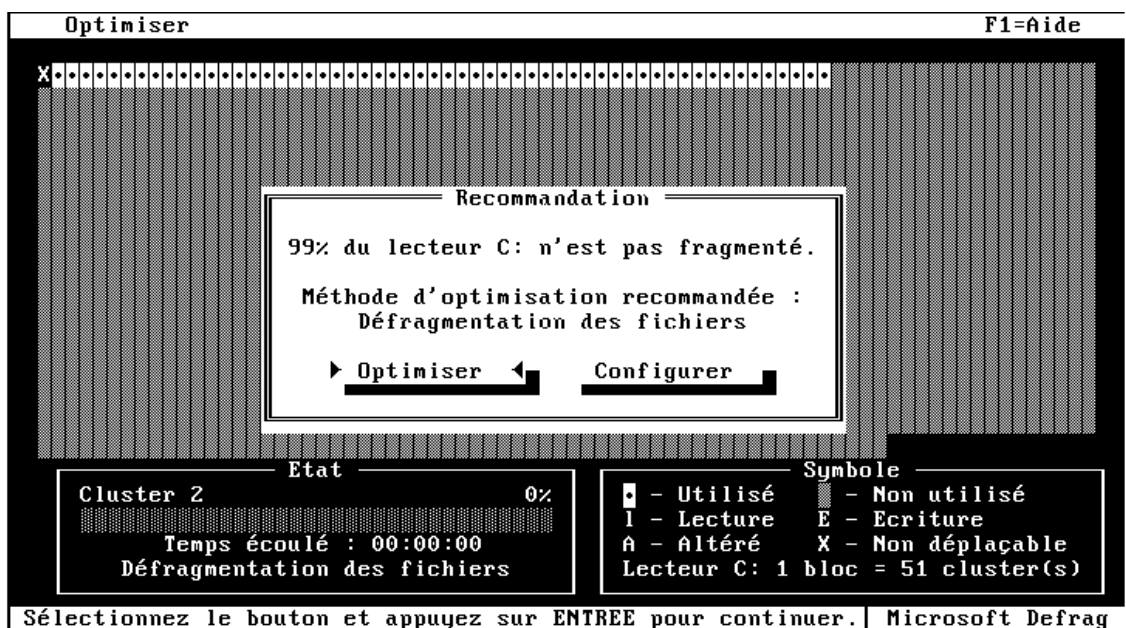
L'écriture des données sur le disque se fait dans des secteurs et souvent de manière contiguë. Au bout d'un certain d'utilisation, les positions des données sont trop fragmentées.

Il faut donc réorganiser cela afin d'optimiser la lecture et écriture des données. L'opération de défragmentation se réalise avec l'application DEFRAG.

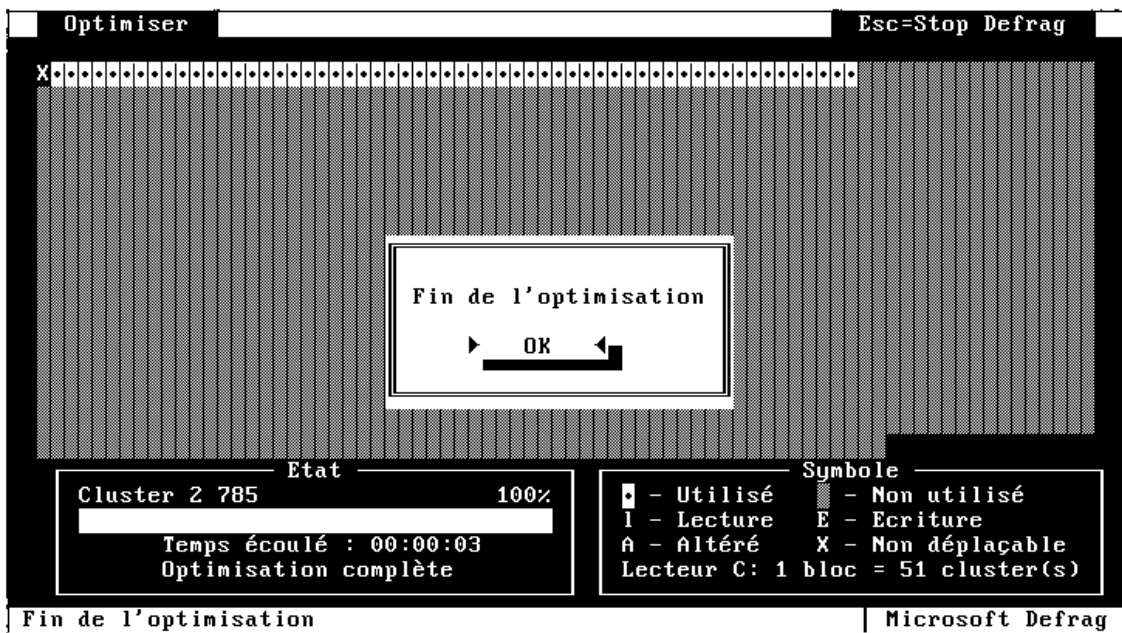
- Tapez DEFRAG ↵



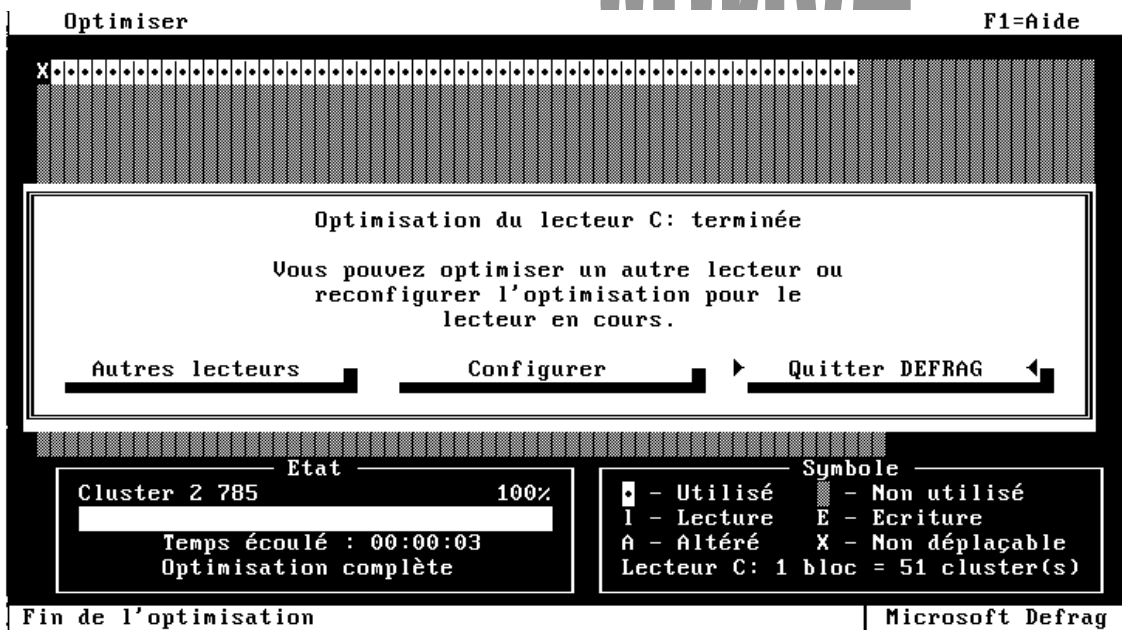
- Choisissez le lecteur à défragmenter puis validez par OK.



- Lancez l'optimisation en modifiant éventuellement des paramètres (Configurer).



- Le Defrag est terminé.



- Quitter DEFRAG.

2. XCOPY la copie perfectionnée de MS-DOS

XCOPY est une extension de la commande de base DOS COPY.

```
C:\>xcopy /?
Copie des fichiers et des répertoires.

XCOPY source [cible] [/A | /M] [/D:date] [/P] [/S] [/E] [/V] [/W]
source      Fichier(s) à copier.
cible       Emplacement et/ou noms des fichiers cible.
/A          Copie les fichiers dont l'attribut archive est activé,
            ne modifie pas l'attribut.
/M          Copie les fichiers dont l'attribut archive est activé,
            désactive l'attribut actif.
/D:date     Ne copie que les fichiers modifiés à ou après la date spécifiée.
/P          Demande confirmation avant de créer un fichier cible.
/S          Ne copie que les répertoires non vides.
/E          Copie aussi les répertoires vides.
/V          Vérifie l'écriture de chaque fichier.
/W          Vous demande d'appuyer sur une touche avant de copier.
/Y          Ne demande pas de confirmation lors de l'écrasement de la
            destination.
/Y          Oblige la confirmation lors de l'écrasement de la
            destination.

Le commutateur /Y peut-être préinitialisé dans la variable d'environnement
COPYCMD. Cela pourrait être outrepassé avec /-Y sur la ligne de commande.
```

XCOPY C:\DOS*.* C:\GPI\WINDOWS /E copiera l'ensemble des données, répertoires inclus.

Attention : la commande XCOPY n'est pas intégrée dans le Command.com.

3. Optimisation de la mémoire RAM haute et basse (640 Ko)

L'application MEMMAKER permet de gagner de la mémoire basse (640Ko) pour certaines applications. Cette application va modifier les fichiers Config.sys et Autoexec.bat.

Notons la mémoire disponible avant MEMMAKER :

```
C:\>mem
```

Type de mémoire	Totale	=	Utilisée	+	Libre
Conventionnelle	637K		62K		575K
Supérieure	0K		0K		0K
Réservé	0K		0K		0K
Étendue (XMS)	15 360K		2 112K		13 248K
Mémoire totale	15 997K		2 174K		13 823K
Total sous 1 Mo	637K		62K		575K
Taille maximale du programme exécutable					575K (588 464 octets)
Bloc maximal de mémoire supérieure libre					0K (0 octets)
MS-DOS résident en mémoire haute (HMA).					

L'objectif est d'augmenter la taille maximale de mémoire de programme exécutable (actuellement 575 Ko).

- Tapez MEMMAKER ↵

```
Microsoft MemMaker

-----

Bienvenue dans MemMaker.

MemMaker optimise votre mémoire système en déplaçant les programmes
résidents en mémoire et les gestionnaires de périphérique dans la
zone de mémoire supérieure, libérant de la mémoire conventionnelle
pour l'utilisation des applications.
Après avoir exécuté MemMaker, la mémoire de votre ordinateur sera
optimisée jusqu'à ce que vous ajoutiez ou enleviez des programmes
résidents ou des gestionnaires de périphérique en mémoire. Pour
optimiser la configuration de la mémoire, exécutez MemMaker à
nouveau après avoir effectué les modifications.
MemMaker affiche les options en surbrillance. (Vous pouvez
modifier l'option "Continuer" ci-dessous.) Pour passer d'une
option à une autre, appuyez sur ESPACE. Quand MemMaker affiche
l'option voulue, appuyez sur ENTREE.

Pour obtenir de l'aide pendant l'exécution de MemMaker appuyez sur F1.

Continuer ou Quitter ? Continuer

ENTREE=Accepter sélection  ESPACE=Modifier sélection  F1=Aide  F3=Quitter
```

- Lancez l'optimisation. Choisissez une installation Rapide.

```

Microsoft MemMaker
-----

Il existe deux façons d'exécuter MemMaker:

L'installation rapide optimise la mémoire de votre ordinateur
automatiquement.

L'installation personnalisée vous donne plus de contrôle sur
les modifications qu'apporte MemMaker à vos fichiers système.
Choisissez l'installation personnalisée si vous êtes un
utilisateur expérimenté.

      Installation rapide ou personnalisée ? Rapide

ENTREE=Accepter sélection  ESPACE=Modifier sélection  F1=Aide  F3=Quitter

```

- Pas de programmes utilisant la mémoire paginée.

```

Microsoft MemMaker
-----

Si vous utilisez des programmes utilisant de la mémoire paginée (EMS),
répondez OUI à la question suivante. Répondre OUI libère de la
mémoire paginée mais ne libère pas autant de mémoire conventionnelle.

Si aucun de vos programmes n'a besoin de mémoire paginée, répondez NON
Répondre NON ne libère pas de mémoire paginée mais libère plus de
mémoire conventionnelle.

Si vous n'êtes pas sûr que vos programmes utilisent de la mémoire
paginée, répondez NON. Si plus tard vous découvrez qu'un programme
utilise de la mémoire paginée, exécutez à nouveau MemMaker et
répondez OUI à cette question.

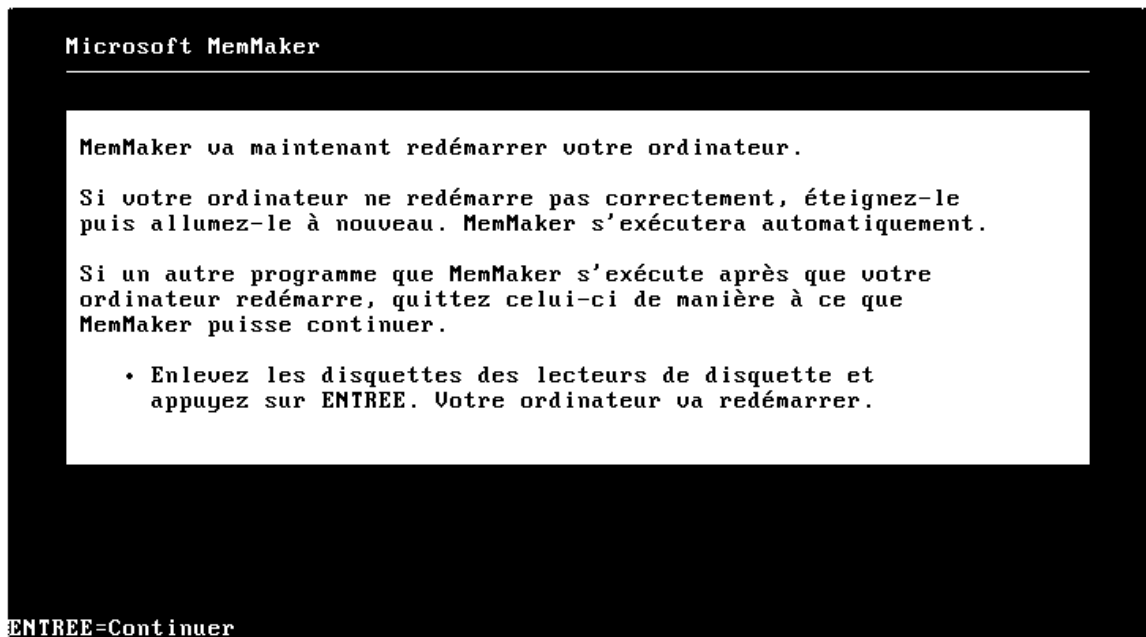
Avez-vous des programmes utilisant de la mémoire paginée ? Non

ENTREE=Accepter sélection  ESPACE=Modifier sélection  F1=Aide  F3=Quitter

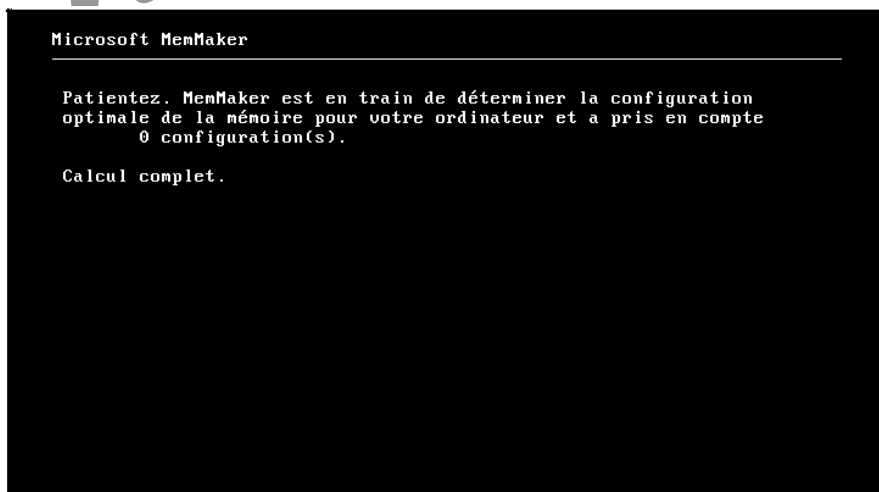
```

www.Mcours.com
 Site N°1 des Cours et Exercices Email: contact@mcours.com

e-wsc.com



- Le PC redémarre...



```
Microsoft MemMaker

MemMaker a déterminé la configuration mémoire optimale pour votre
ordinateur et est en train de mettre à jour vos fichiers système.
```

```
Microsoft MemMaker

MemMaker va redémarrer votre ordinateur pour tester la
nouvelle configuration de la mémoire.

Pendant que votre ordinateur redémarre, regardez attentivement
votre écran. Notez tous les messages ou problèmes inhabituels.
Si votre ordinateur ne redémarre pas correctement, éteignez-le
puis allumez-le à nouveau. MemMaker s'exécutera automatiquement.

• Enlevez les disquettes des lecteurs et appuyez sur ENTREE.
  Votre ordinateur va redémarrer.

ENTREE=Continuer
```

```
Microsoft MemMaker

Votre ordinateur vient de redémarrer avec sa nouvelle configuration
mémoire. Certains ou la totalité de vos gestionnaires de périphérique
et programmes résidents en mémoire fonctionnent maintenant en mémoire
supérieure.

Si votre système semble fonctionner correctement, choisissez "Oui."
Si vous avez remarqué des messages inhabituels au démarrage de votre
ordinateur ou si votre système ne fonctionne pas correctement,
choisissez "Non."

Est-ce que votre système fonctionne correctement ? Oui

ENTREE=Accepter sélection  ESPACE=Modifier sélection  F1=Aide  F3=Quitter
```



```

Microsoft MemMaker

La configuration mémoire de votre ordinateur était déjà optimisée
avant d'exécuter MemMaker.

Vous pouvez essayer de libérer plus de mémoire conventionnelle
en ajustant votre configuration. Pour plus d'informations, consultez
le chapitre "Gestion de la mémoire" du Guide de l'utilisateur de
MS-DOS.

• Pour redémarrer votre ordinateur avec votre configuration
d'origine, appuyez sur ENTREE.

• Pour accepter la nouvelle configuration mémoire, appuyez sur F3.
Vous pouvez alors ajuster votre configuration en utilisant
les techniques décrites dans le chapitre "Gestion de la mémoire"
du Guide de l'utilisateur de MS-DOS.

Si vous utilisez un gestionnaire de mémoire autre que EMM386 et que
vous voulez maintenant l'utiliser, gardez la nouvelle configuration
mémoire.

ENTREE=Continuer F1=Aide F3=Quitter

```

- Regardons la mémoire disponible après l'exécution de MEMMAKER :

```

C:\>mem

Type de mémoire      Totale = Utilisée + Libre
-----
Conventionnelle      637K      65K      572K
Supérieure           11K       0K       11K
Réservé              0K        0K        0K
Etendue (XMS)       15 349K   2 281K   13 068K
-----
Mémoire totale      15 997K   2 347K   13 650K

Total sous 1 Mo      648K      65K      582K

Taille maximale du programme exécutable      572K (585 328 octets)
Bloc maximal de mémoire supérieure libre      8K (8 176 octets)
MS-DOS résident en mémoire haute (HMA).

```

Dans notre cas il est difficile d'optimiser mieux. MEMMAKER en fait d'ailleurs la remarque.

Regardons les fichiers Config.sys et Autoexec.bat :

AVANT	APRES
<pre>DEVICE=C:\DOS\SETVER.EXE DEVICE=C:\DOS\HIMEM.SYS DOS=HIGH COUNTRY=033,850,C:\DOS\COUNTRY.SYS DEVICE=C:\DOS\DISPLAY.SYS CON=(EGA,,1) FILES=30</pre>	<pre>DEVICE=C:\DOS\HIMEM.SYS DEVICE=C:\DOS\EMM386.EXE NOEMS X=C800- DFFF BUFFERS=15,0 FILES=30 DOS=UMB LASTDRIVE=E FCBS=4,0 DEVICE=C:\DOS\SETVER.EXE DOS=HIGH COUNTRY=033,850,C:\DOS\COUNTRY.SYS DEVICE=C:\DOS\DISPLAY.SYS CON=(EGA,,1)</pre>
<pre>C:\DOS\SMARTDRV.EXE /X @ECHO OFF PROMPT \$p\$g PATH C:\DOS SET TEMP=C:\DOS MODE CON CODEPAGE PREPARE=((850) C:\DOS\EGA.CPI) MODE CON CODEPAGE SELECT=850 KEYB FR,,C:\DOS\KEYBOARD.SYS</pre>	<pre>C:\DOS\SMARTDRV.EXE /X @ECHO OFF PROMPT \$p\$g PATH C:\DOS SET TEMP=C:\DOS MODE CON CODEPAGE PREPARE=((850) C:\DOS\EGA.CPI) MODE CON CODEPAGE SELECT=850 KEYB FR,,C:\DOS\KEYBOARD.SYS</pre>

Exemple d'optimisation de ces fichiers à la main (avec éditeur EDIT) :

AVANT	APRES
<pre>DEVICE=C:\DOS\HIMEM.SYS DEVICE=C:\DOS\EMM386.EXE NOEMS X=C800- DFFF BUFFERS=15,0 FILES=30 DOS=UMB LASTDRIVE=E FCBS=4,0 DEVICE=C:\DOS\SETVER.EXE DOS=HIGH COUNTRY=033,850,C:\DOS\COUNTRY.SYS DEVICE=C:\DOS\DISPLAY.SYS CON=(EGA,,1)</pre>	<pre>DEVICE=C:\DOS\HIMEM.SYS DEVICE=C:\DOS\EMM386.EXE NOEMS novcpi BUFFERS=15,0 FILES=30 DOS=UMB,high DEVICEHIGH=C:\DOS\SETVER.EXE COUNTRY=033,850,C:\DOS\COUNTRY.SYS DEVICEHIGH=C:\DOS\DISPLAY.SYS CON=(EGA,,1)</pre>
<pre>C:\DOS\SMARTDRV.EXE /X @ECHO OFF PROMPT \$p\$g PATH C:\DOS SET TEMP=C:\DOS MODE CON CODEPAGE PREPARE=((850) C:\DOS\EGA.CPI) MODE CON CODEPAGE SELECT=850 KEYB FR,,C:\DOS\KEYBOARD.SYS</pre>	<pre>lh C:\DOS\SMARTDRV.EXE /X @ECHO OFF PROMPT \$p\$g PATH C:\DOS SET TEMP=C:\DOS MODE CON CODEPAGE PREPARE=((850) C:\DOS\EGA.CPI) MODE CON CODEPAGE SELECT=850 lh KEYB FR,,C:\DOS\KEYBOARD.SYS</pre>

4. Partitionner un disque dur

Il est souvent intéressant voire nécessaire de partager un disque dur en plusieurs morceaux : partitionner.

MS-DOS 6.2 ne sait gérer que des partitions de type FAT16 avec une taille maxi de 2Go.

Dans notre exemple le disque est de 120 Mo et pour des raisons d'installation, nous désirons le partager en 2 parties identiques.

Attention : cette opération effacera de manière définitive toutes les données actuelles !

- Tapez la commande `FDISK` ↵

```
MS-DOS Version 6
  FDISK
(C)Copyright Microsoft Corp. 1983 - 1993

Options de FDISK

Lecteur de disque dur en cours : 1

Choisissez parmi ce qui suit :

1. Création d'une partition ou lecteur logique MS-DOS
2. Activation d'une partition
3. Suppression d'une partition ou lecteur logique MS-DOS
4. Affichage des informations sur les partitions

Entrez votre choix : [1]

Appuyez sur ECHAP pour quitter FDISK
```

- Regardons les informations actuelles des partitions (option 4).

```
Affichage des informations sur les partitions

Lecteur de disque dur en cours : 1

Partition  Etat  Type  Nom du volume  Mo  Système  Utilisé
C: 1      A    PRI DOS  MS-DOS_6      120  FAT16    100%

Espace disque total : 120 Mo (1 Mo = 1 048 576 octets)

Appuyez sur ECHAP pour continuer_
```

Actuellement il n'y a qu'une partition principale active de type FAT16 de 120 Mo.

La partition active est celle à partir de laquelle le PC bootera.

Un disque partitionné sous DOS est toujours composé d'une partition principale active (C:) et d'une partition étendue, elle-même composée de partitions logiques (D:, E:, F:, ...).

- Revenez au sommaire général (ECHAP) et supprimez la partition principale actuelle (Option 3).

```
Suppression d'une partition ou lecteur logique MS-DOS

Lecteur de disque dur en cours : 1

Choisissez parmi ce qui suit :

1. Suppression de la partition MS-DOS principale
2. Suppression de la partition MS-DOS étendue
3. Suppression de lecteur(s) logique(s) de la partition MS-DOS étendue
4. Suppression d'une partition non-DOS

Entrez votre choix : [_]

Appuyez sur ECHAP pour revenir aux options FDISK
```

- Choisissez l'option 1 (Suppression de la partition MS-DOS principale).

```

Suppression de la partition MS-DOS principale

Lecteur de disque dur en cours : 1

Partition  Etat  Type  Nom du volume  Mo  Système  Utilisé
C: 1      A    PRI DOS  MS-DOS_6      120  FAT16    100%

Espace disque total : 120 Mo (1 Mo = 1 048 576 octets)

ATTENTION ! Les données de la partition MS-DOS principale supprimée seront
perdues. Quelle partition principale voulez-vous supprimer ? [1]

Appuyez sur ECHAP pour revenir aux options FDISK

```

- Choisissez la partition 1

```

Suppression de la partition MS-DOS principale

Lecteur de disque dur en cours : 1

Partition  Etat  Type  Nom du volume  Mo  Système  Utilisé
C: 1      A    PRI DOS  MS-DOS_6      120  FAT16    100%

Espace disque total : 120 Mo (1 Mo = 1 048 576 octets)

ATTENTION ! Les données de la partition MS-DOS principale supprimée seront
perdues. Quelle partition principale voulez-vous supprimer ? [1]
Entrez le nom du volume .....? [MS-DOS_6_ 1]

Appuyez sur ECHAP pour revenir aux options FDISK

```

- Saisissez le nom de la partition à supprimer (moyen de vérification car cette opération effacera toutes les données du disque dur en cours d'utilisation).

```
Suppression de la partition MS-DOS principale
Lecteur de disque dur en cours : 1

Partition  Etat  Type  Nom du volume  Mo  Système  Utilisé
C: 1      A    PRI DOS  MS-DOS_6      120  FAT16    100%

Espace disque total : 120 Mo (1 Mo = 1 048 576 octets)

ATTENTION ! Les données de la partition MS-DOS principale supprimée seront
perdues. Quelle partition principale voulez-vous supprimer ? [1]
Entrez le nom du volume .....? [MS-DOS_6  ]
Etes-vous sûr (O/N).....? [O]

Appuyez sur ECHAP pour revenir aux options FDISK
```

- Confirmez. La partition est maintenant effacée. Regardez les informations sur les partitions pour confirmation.

```
Suppression de la partition MS-DOS principale
Lecteur de disque dur en cours : 1

Espace disque total : 120 Mo (1 Mo = 1 048 576 octets)

Partition MS-DOS principale supprimée

Appuyez sur ECHAP pour continuer_
```

```
Affichage des informations sur les partitions
Lecteur de disque dur en cours : 1

Aucune partition définie

Appuyez sur ECHAP pour continuer_
```

- Il ne vous reste plus qu'à créer une partition principale MS-DOS de 60 Mo. Revenez au sommaire et choisissez l'option 1 (Création d'une partition ou lecteur logique MS-DOS)

```
Création d'une partition ou lecteur logique MS-DOS

Lecteur de disque dur en cours : 1

Choisissez parmi ce qui suit :

1. Création d'une partition MS-DOS principale
2. Création d'une partition MS-DOS étendue
3. Création de lecteur(s) logique(s) dans la partition MS-DOS étendue

Entrez votre choix : [1]

Appuyez sur ECHAP pour revenir aux options FDISK
```

- Choisissez l'option 1 (Création d'une partition MS-DOS principale)

```
Création d'une partition MS-DOS principale

Lecteur de disque dur en cours : 1

Voulez-vous utiliser l'espace maximum pour la partition MS-DOS principale
et activer la partition (O/N).....? [N]

Appuyez sur ECHAP pour revenir aux options FDISK
```

- Ne choisissez pas l'utilisation de l'espace maximum pour la partition (répondre N).

```
Création d'une partition MS-DOS principale

Lecteur de disque dur en cours : 1

Espace disque total : 120 Mo (1 Mo = 1 048 576 octets)
Espace maximal disponible pour partition : 120 Mo (100%)

Entrez la taille de la partition en Mo ou en % d'espace disque pour
créer une partition MS-DOS principale.....: [ 120]

Aucune partition définie

Appuyez sur ECHAP pour revenir aux options FDISK
```

- FDISK vous propose de saisir la taille désirée. Tapez ici 60 Mo.

```
Création d'une partition MS-DOS principale

Lecteur de disque dur en cours : 1

Espace disque total : 120 Mo (1 Mo = 1 048 576 octets)
Espace maximal disponible pour partition : 120 Mo (100%)

Entrez la taille de la partition en Mo ou en % d'espace disque pour
créer une partition MS-DOS principale.....: [ 60]

Aucune partition définie

Appuyez sur ECHAP pour revenir aux options FDISK
```

- Validez.


```
Création d'une partition MS-DOS principale

Lecteur de disque dur en cours : 1

Partition  Etat  Type  Nom du volume  Mo  Système  Utilisé
C: 1      PRI  DOS           60  INCONNU  50%

Partition MS-DOS principale créée

Appuyez sur ECHAP pour continuer_
```

- Appuyez sur ECHAP pour revenir au menu précédent.

```
Options de FDISK

Lecteur de disque dur en cours : 1

Choisissez parmi ce qui suit :

1. Création d'une partition ou lecteur logique MS-DOS
2. Activation d'une partition
3. Suppression d'une partition ou lecteur logique MS-DOS
4. Affichage des informations sur les partitions

Entrez votre choix : [1]

ATTENTION ! Aucune partition active - disque 1 non-amorçable,
sauf si une partition est activée

Appuyez sur ECHAP pour quitter FDISK
```

- Activez la partition ainsi créée (option 2)

```

          Activation de la partition

Lecteur de disque dur en cours : 1

Partition  Etat   Type   Nom du volume  Mo  Système  Utilisé
C: 1       A      PRI DOS                60  INCONNU  50%

Espace disque total : 120 Mo (1 Mo = 1 048 576 octets)
Entrez le numéro de la partition que vous voulez activer....: [1]

Appuyez sur ECHAP pour revenir aux options FDISK

```

```

          Activation de la partition

Lecteur de disque dur en cours : 1

Partition  Etat   Type   Nom du volume  Mo  Système  Utilisé
C: 1       A      PRI DOS                60  INCONNU  50%

Espace disque total : 120 Mo (1 Mo = 1 048 576 octets)

Partition 1 activée

Appuyez sur ECHAP pour continuer_

```

- Revenez au menu précédent puis choisissez la création d'une partition étendue.

```

          Création d'une partition ou lecteur logique MS-DOS

Lecteur de disque dur en cours : 1

Choisissez parmi ce qui suit :

1. Création d'une partition MS-DOS principale
2. Création d'une partition MS-DOS étendue
3. Création de lecteur(s) logique(s) dans la partition MS-DOS étendue

Entrez votre choix : [2]

Appuyez sur ECHAP pour revenir aux options FDISK

```

```

Création d'une partition MS-DOS étendue

Lecteur de disque dur en cours : 1

Partition  Etat  Type  Nom du volume  Mo  Système  Utilisé
C: 1      A    PRI DOS          60  INCONNU  50%

Espace disque total : 120 Mo (1 Mo = 1 048 576 octets)
Espace maximal disponible pour partition : 60 Mo ( 50%)

Entrez la taille de la partition en Mo ou en % d'espace disque pour
créer une partition MS-DOS étendue.....: [ 60]

Appuyez sur ECHAP pour revenir aux options FDISK

```

- Donnez la taille restante (ici 60 Mo) et validez.

```

Création d'une partition MS-DOS étendue

Lecteur de disque dur en cours : 1

Partition  Etat  Type  Nom du volume  Mo  Système  Utilisé
C: 1      A    PRI DOS          60  INCONNU  50%
  2      A    EXT DOS          60  INCONNU  50%

Partition MS-DOS étendue créée

Appuyez sur ECHAP pour continuer_

```

- Appuyez sur ECHAP pour créer un lecteur logique dans cette partition entendue.

```
Création de lecteur(s) logique(s) dans la partition MS-DOS étendue

Aucun lecteur logique défini

Taille de la partition MS-DOS étendue : 60 Mo (1 Mo = 1 048 576 octets)
Espace maximal disponible pour un lecteur logique : 60 Mo (100%)

Entrez la taille du lecteur logique en Mo ou en % disque...[ 60]

Appuyez sur ECHAP pour revenir aux options FDISK
```

- Validez la taille proposée car nous ne voulons qu'un seul lecteur logique dans cette partition étendue.

```
Création de lecteur(s) logique(s) dans la partition MS-DOS étendue

Lec Nom de volume      Mo Système  Util.
D:          60 INCONNU    100%

Tout l'espace de la partition MS-DOS étendue
est alloué à des lecteurs logiques
Appuyez sur ECHAP pour continuer_
```

Le lecteur C: est la partition principale active.
Le lecteur D: est le lecteur logique dans la partition étendue.

Le système va redémarrer

Insérez une disquette système MS-DOS dans le lecteur A:
Appuyez sur une touche pour continuer. . . _

Il ne reste plus qu'à réinstaller MS-DOS.

Installation de Microsoft MS-DOS 6.2

Bienvenue à Install.

Le programme d'installation installe MS-DOS 6.2.

- Pour installer MS-DOS maintenant, appuyez sur ENTREE.
- Pour plus d'informations à propos de l'installation, appuyez sur F1 ou consultez votre documentation MS-DOS.
- Pour quitter Install sans installer MS-DOS, appuyez sur F3.

Remarque : Si vous n'avez pas réalisé de sauvegarde de vos fichiers récemment, vous devriez le faire avant l'installation de MS-DOS. Pour sauvegarder vos fichiers, appuyez sur F3 pour quitter Install maintenant puis réalisez une sauvegarde de vos fichiers en utilisant un programme de sauvegarde.

Pour continuer le programme d'installation, appuyez sur ENTREE.

Installation de Microsoft MS-DOS 6.2

Le lecteur C de votre disque dur n'est pas formatée. MS-DOS 6.2 ne peut pas utiliser des lecteurs non formatés. Vous pouvez demander à Install de formater ce le lecteur à votre place ou vous pouvez quitter Install et formater le lecteur vous-même.

Formater ce lecteur (recommandé).
Quitter Install.

Pour accepter la sélection, appuyez sur ENTREE.
Pour modifier la sélection, appuyez sur la touche de direction HAUT ou BAS, puis appuyez sur ENTREE.

ENTREE=Continuer F1=Aide F3=Quitter

Installation de Microsoft MS-DOS 6.2

Formatage des lecteurs du disque dur

Vous avez configurés tout ou partie de l'espace disque pour utilisation avec MS-DOS. Cet espace est maintenant formaté.

Formatage du lecteur C
0% du lecteur formatés

Installation de Microsoft MS-DOS 6.2

Le lecteur D de votre disque dur n'est pas formatée. MS-DOS 6.2 ne peut pas utiliser des lecteurs non formatés. Vous pouvez demander à Install de formater ce le lecteur à votre place ou vous pouvez quitter Install et formater le lecteur vous-même.

Formater ce lecteur (recommandé).
Quitter Install.

Pour accepter la sélection, appuyez sur ENTREE.
Pour modifier la sélection, appuyez sur la touche de direction HAUT ou BAS, puis appuyez sur ENTREE.

ENTREE=Continuer F1=Aide F3=Quitter

Installation de Microsoft MS-DOS 6.2

Formatage des lecteurs du disque dur

Vous avez configurés tout ou partie de l'espace disque pour utilisation avec MS-DOS. Cet espace est maintenant formaté.

Formatage du lecteur D
0% du lecteur formatés

Installation de Microsoft MS-DOS 6.2

Install utilisera les paramètres système suivants :

Date/Heure : 06.02.01 07:40
Pays : France
Clavier : Français

Les paramètres sont corrects.

Si tous les paramètres sont corrects, appuyez sur ENTREE.

Pour modifier un paramètre, appuyez sur les touches de direction HAUT ou BAS pour le sélectionner. Appuyez ensuite sur ENTREE pour visualiser les options.

ENTREE=Continuer F1=Aide F3=Quitter

Installation de Microsoft MS-DOS 6.2

Install placera vos fichiers MS-DOS dans le répertoire suivant :

C:\DOS_

Pour placer les fichiers MS-DOS dans ce répertoire, appuyez sur ENTREE.

Pour placer les fichiers MS-DOS dans un répertoire différent, tapez son chemin et appuyez sur ENTREE.

ENTREE=Continuer F1=Aide F3=Quitter

Installation de Microsoft MS-DOS 6.2

C'est maintenant le moment idéal de remplir votre carte de garantie. Vous bénéficierez alors des services Microsoft suivants :

- Des informations sur les nouveaux produits.
- Des informations prioritaires sur les offres de mise à jour dès la sortie d'une nouvelle version.

1% effectuée

Lit debug.exe

Installation de Microsoft MS-DOS 6.2

Doublez la capacité de votre disque dur avec DoubleSpace. MS-DOS 6.2 vous offre la possibilité de doubler en toute sécurité la capacité de vos disques avec un programme de compression intégré dans le système d'exploitation.

Vous pouvez
DBLSPACE
d'install

Insérez la disquette dans le lecteur A:

en tapant
le programme

Disquette 2

Appuyez ensuite sur ENTREE.

25% effe



ENTREE=Continuer F3=Quitter

Installation de Microsoft MS-DOS 6.2

MS-DOS 6.2 vous offre maintenant des options de gestion de mémoire avancée, incluant un programme d'optimisation de la mémoire appelé MemMaker.

Si vous d
ou supéri
la mémoire

Insérez la disquette dans le lecteur A:

r 386
miser

Disquette 3

Appuyez ensuite sur ENTREE.

61% effe



ENTREE=Continuer F3=Quitter



Installation de Microsoft MS-DOS 6.2

Retirez les disquettes de tous vos lecteurs
et appuyez sur ENTREE.

Installation de Microsoft MS-DOS 6.2

— Installation de MS-DOS terminée. —

MS-DOS 6.2 est maintenant installé sur votre ordinateur.

- Pour redémarrer votre ordinateur avec MS-DOS 6.2, appuyez sur ENTREE.
- Pour en savoir plus à propos des nouveautés de MS-DOS 6.2, tapez HELP NOUVEAU à l'invite.

ENTREE=Continuer

MS DOS est installé.

www.Mcours.com
Site N°1 des Cours et Exercices Email: contact@mcours.com

e-wsc.com

5. Installer un lecteur de CD-Rom IDE sous DOS

MS-DOS ne gère pas d'origine les lecteurs de CD-Rom. Il faut pour cela charger le pilote (driver) du lecteur CD-Rom au lancement de la machine et d'associer un lecteur à celui-ci.

Nous allons utiliser le pilote générique IDE d'une disquette de démarrage de Windows 98 : `OAKCDROM.SYS` ainsi que le programme `MSCDEX.EXE` du MS-DOS.

Le pilote `OAKCDROM.SYS` doit être chargé à partir du fichier système `Config.sys` en insérant la ligne de commande suivante :

```
DEVICE=OAKCDROM.SYS /D:CDROM
```

`/D:CDROM` donne un nom logique au périphérique CDROM. Ce nom est réutilisé par le programme `Mscdex`.

Le programme `MSCDEX.EXE` doit être chargé à partir du fichier système `Autoexec.bat` en insérant la ligne de commande suivante :

```
MSCDEX.EXE /D:CDROM /L:E
```

Où `/L:E` indique la lettre que devra prendre le lecteur de CDROM

- Copiez le fichier `OAKCDROM.SYS` d'une disquette de démarrage Windows 98 sur `C:\`.
- Editez `Config.sys` et `Autoexec.bat` pour y ajouter les lignes précédentes.

AVANT	APRES
<pre>DEVICE=C:\DOS\SETVER.EXE DEVICE=C:\DOS\HIMEM.SYS DOS=HIGH COUNTRY=033,850,C:\DOS\COUNTRY.SYS DEVICE=C:\DOS\DISPLAY.SYS CON=(EGA,,1) FILES=30</pre>	<pre>DEVICE=C:\DOS\SETVER.EXE DEVICE=C:\DOS\HIMEM.SYS DOS=HIGH COUNTRY=033,850,C:\DOS\COUNTRY.SYS DEVICE=C:\DOS\DISPLAY.SYS CON=(EGA,,1) FILES=30 device=oakcdrom.sys /d:cdrom</pre>
<pre>C:\DOS\SMARTDRV.EXE /X @ECHO OFF PROMPT \$p\$g PATH C:\DOS SET TEMP=C:\DOS MODE CON CODEPAGE PREPARE=((850) C:\DOS\EGA.CPI) MODE CON CODEPAGE SELECT=850 KEYB FR,,C:\DOS\KEYBOARD.SYS</pre>	<pre>C:\DOS\SMARTDRV.EXE /X @ECHO OFF PROMPT \$p\$g PATH C:\DOS SET TEMP=C:\DOS MODE CON CODEPAGE PREPARE=((850) C:\DOS\EGA.CPI) MODE CON CODEPAGE SELECT=850 KEYB FR,,C:\DOS\KEYBOARD.SYS mscdex.exe /d:cdrom /l:e</pre>

- Redémarrez le PC.

```
Démarrage de MS-DOS...

Vérification de la mémoire étendue par HIMEM...
Vérification terminée.

This driver is provided by Oak Technology, Inc..
ATI-91X ATAPI CD-ROM device driver, Rev D91XU352
(C)Copyright Oak Technology Inc. 1987-1997
  Device Name       : CDROM
  Transfer Mode     : Programmed I/O
  Number of drives  : 1

C:\>C:\DOS\SMARTDRV.EXE /X

Fonction MODE PREPARE pour la page de codes terminée

Fonction MODE SELECT pour la page de codes terminée
MSCDEX version 2.23
Copyright (C) Microsoft Corp. 1986-1993. Tous droits réservés.
  Lecteur E: = gestionnaire CDROM unité 0
C:\>_
```

Le lecteur CD est installé.

Version "Privé"



Version "Privé"

Fin du support