

Reproduction et utilisation interdites sans l'accord de l'auteur



# Support de notes

# Utilisation d'Internet



[www.Mcours.com](http://www.Mcours.com)  
Site N°1 des Cours et Exercices Email: [contact@mcours.com](mailto:contact@mcours.com)

Nom du stagiaire :

[e-wsc.com](http://e-wsc.com)

## Avertissement

Ce support n'est ni un manuel d'utilisation  
(pour cela, consultez la documentation jointe à votre logiciel ou micro),  
ni un outil d'auto-formation.

Ce support est un complément à vos notes personnelles  
pour les formations sur la gestion et maintenance micro-informatique.

Modification et utilisation interdites sans l'accord de l'auteur de ce support.

L'auteur de ce support sur le web : <http://www.e-wsc.com> ou <http://wsc.n3.net>  
Vous y trouverez des mises à jour, de nouveaux supports...



# SOMMAIRE

<input type="checkbox"/>	LE RESEAU INTERNET.....	5
1.	Origine et Principe du réseau Internet.....	5
2.	Possibilités offertes par Internet.....	7
2.a	le web, World Wide Web, WWW, W3 (toile d'araignée mondiale).....	7
2.b	le courrier électronique (e-mail).....	7
2.c	les forums , News, Newsgroup.....	7
2.d	les FTP (File Transfert protocol, transfert de fichiers).....	7
3.	Le kit de base pour connecter un PC sur internet.....	8
4.	coût de la communication.....	9
5.	Grandeurs et limites d'Internet.....	9
5.a	Gestion de l'internet.....	9
5.b	Courrier électronique.....	9
5.c	Virus.....	9
5.d	Primauté de l'anglais.....	9
<input type="checkbox"/>	LE WEB.....	10
1.	Les niveaux d'utilisation du Web.....	10
1.a	Surfer.....	10
1.b	Editer des pages.....	10
1.c	Gérer un serveur, un domaine.....	10
2.	les pages HTML.....	11
2.a	Pages html.....	11
2.b	Organisation des pages html.....	11
2.c	Eléments d'une page html.....	11
2.d	Informations dans une page html.....	11
2.e	Circulation entre les pages html.....	11
<input type="checkbox"/>	COMMENT DECRYPTER UNE ADRESSE URL.....	12
1.	Protocole.....	12
2.	Serveur.....	12
3.	Ordinateur.....	12
4.	Site.....	12
5.	Organisme.....	12
6.	Pays.....	13
7.	Accès.....	13
8.	Fichier.....	13
9.	Suffixe.....	13
<input type="checkbox"/>	UN NAVIGATEUR WEB : MICROSOFT INTERNET EXPLORER 4.....	14

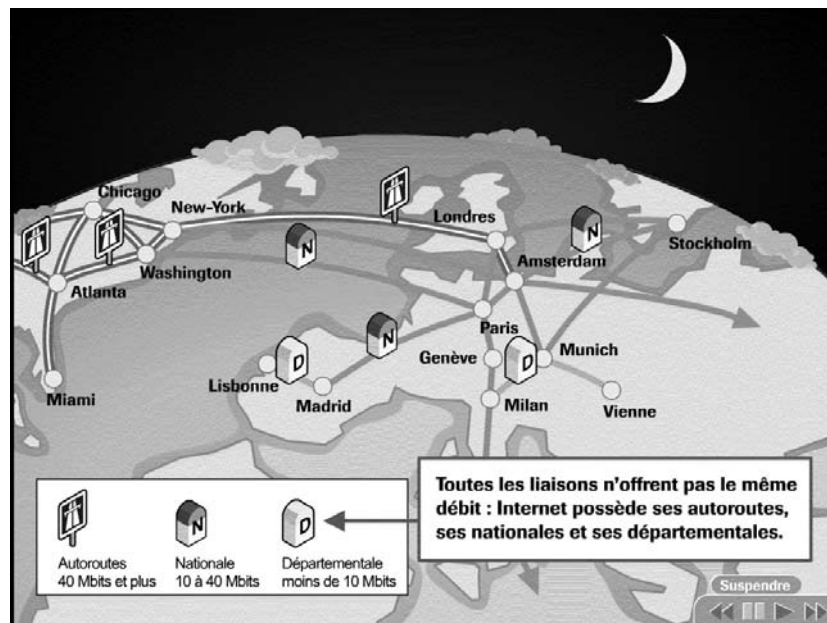
1.	<b>Présentation d'un navigateur Web</b> .....	14
2.	<b>Barre d'outils d'un navigateur Web</b> .....	15
<input type="checkbox"/>	<b>QUELQUES SITES INTERNET POUR COMMENCER VOTRE NAVIGATION</b> .....	16
<input type="checkbox"/>	<b>RECHERCHER DES INFORMATIONS SUR INTERNET</b> .....	17
1.	<b>Annuaire ou moteur de recherche</b> .....	17
2.	<b>Opérateurs Booleen</b> .....	18
3.	<b>Exemples de recherche</b> .....	19
3.a	Une recherche croisée dans QuiQuoiOu sur <a href="http://www.wanadoo.fr">http://www.wanadoo.fr</a> .....	19
3.b	Une recherche évoluée avec le moteur de recherche Altavista .....	20
4.	<b>Des adresses d'annuaires et moteurs de recherche</b> .....	21
4.a	Les principaux d'annuaires de recherche .....	21
4.b	Les principaux moteurs de recherche .....	22
5.	<b>Recherche dans des groupes de discussions (NewsGroup)</b> .....	23
6.	<b>Les agents "intelligents" (en anglais)</b> .....	24
6.a	Recherches hors connexion .....	24
6.b	Synthèse de recherches .....	24
7.	<b>Recherches spécifiques</b> .....	24
7.a	Logiciels .....	24
7.b	Images/sons/vidéos .....	25
7.c	E-mails .....	25
<input type="checkbox"/>	<b>LA MESSAGERIE ELECTRONIQUE (E-MAIL)</b> .....	26
1.	<b>Les informations données par le fournisseur d'accès</b> .....	26
2.	<b>Comment ça marche ?</b> .....	27
3.	<b>Smileys et signature</b> .....	29
4.	<b>Fichiers en pièce-jointe</b> .....	30
5.	<b>Schéma circulation E-Mail</b> .....	31
6.	<b>Eudora : un logiciel d'e-mail</b> .....	33

## □ Le Réseau Internet



### 1. Origine et Principe du réseau Internet

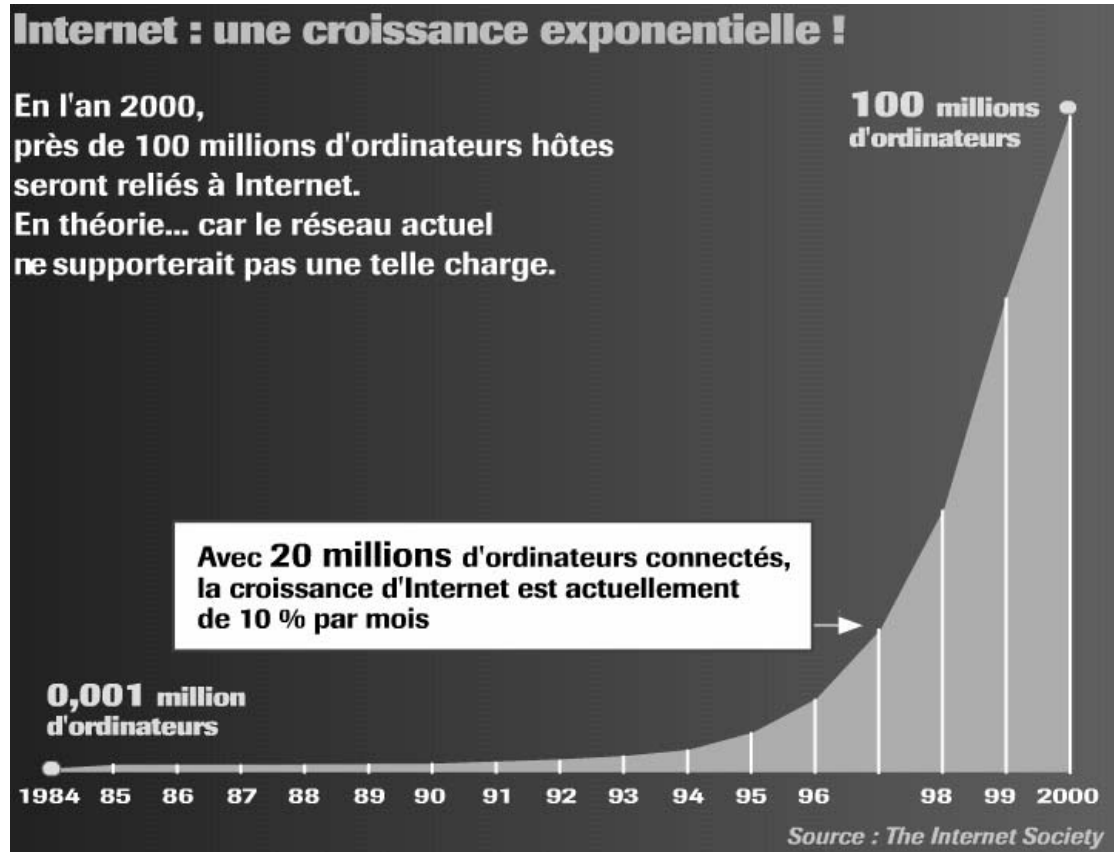
Vers la fin des années 60, le Département de la Défense des Etats-Unis s'inquiétait d'une attaque qui affecterait les liaisons entre différents sites informatiques et militaires du pays. Il fallait donc que les ordinateurs puissent encore échanger leurs données, même si une connexion venait à être détruite par un ennemi. Dans un tel cas, le message emprunterait automatiquement un autre chemin sur le maillage déjà existant dans le pays sous la forme de paquets de données indépendants. Ainsi naquit **Arpanet**, l'ancêtre d'**Internet**.



S'il l'on oublie actuellement volontiers les origines militaires d'Internet, ce n'est pas pour autant que son utilisation n'engendre pas de craintes. Le « Net » ne possède, en effet, ni propriétaire, ni responsable moral. Une particularité qui étonne, mais inquiète aussi ! De nombreux pays, dont la France, voient d'un mauvais œil l'acheminement de certains types de données (paramilitaires ou extrémistes) sur son territoire. Surtout lorsque ces messages sont sévèrement encodés (cryptés).

La mission actuelle d'Internet reste heureusement plus pacifique que certains ne le craignent encore. Les informations commerciales s'accaparent dorénavant plus de la moitié du trafic et les sites universitaires s'en octroient encore un quart environ. Pourtant, les indicateurs virent désormais au rouge et de nombreux experts se demandent comment doper le réseau afin d'éviter la saturation qui le menace réellement.

1983	800 serveurs et 6000 utilisateurs
1989	naissance du Web ou World Wide Web (La « Toile d'araignée mondiale ») Ensemble de serveurs échangeant entre-eux des pages hypertextes.
1990	100000 serveurs et 1 million d'utilisateurs
1995	5 millions de serveurs et 30 millions d'utilisateurs



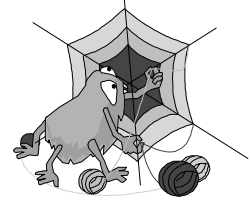
Historique Internet :

<http://ecoclub.ensec.univ-rennes1.fr/stockage/unqi/ime/toc.htm>

## 2. Possibilités offertes par Internet

(Source Mayi Larçabal)

Les principaux services offerts par Internet sont :



### 2.a le web, World Wide Web, WWW, W3 (toile d'araignée mondiale)

accès à des pages d'information situées sur des sites dans le monde entier

exemple d'adresse: **http://www.wanadoo.fr/page**

Le logiciel nécessaire est le navigateur (gratuit):

par exemple - *Internet Explorer de Microsoft (livré avec WINDOWS95 ou 98)*  
- *Netscape Navigator de Netscape*

### 2.b le courrier électronique (e-mail)

échange de messages entre deux utilisateurs disposant chacun d'une boîte à lettre avec une adresse électronique

exemple d'adresse: **mon\_nom@serveur.fr**

@ permet de reconnaître qu'il s'agit d'une adresse e-mail

Le logiciel nécessaire est le logiciel de messagerie(gratuit):

par exemple - *Outlook Express de Microsoft (livré avec WINDOWS95 ou 98)*  
- *E-Mail inclus dans Netscape Navigator*  
- *Eudora light (version anglaise)*

### 2.c les forums, News, Newsgroup

permettent l'échange d'information entre plusieurs personnes intéressées par un même sujet

par exemple : *vous posez une question dans un forum,*  
*tous les internautes qui le souhaitent répondent.*

Chaque forum possède une FAQ (Frequently Asked Questions) : document conservant les réponses aux questions fréquemment posées.

Le logiciel nécessaire est inclus dans:

*Internet Explorer de Microsoft (livré avec WINDOWS95 ou 98)*  
- *Netscape Navigator de Netscape*

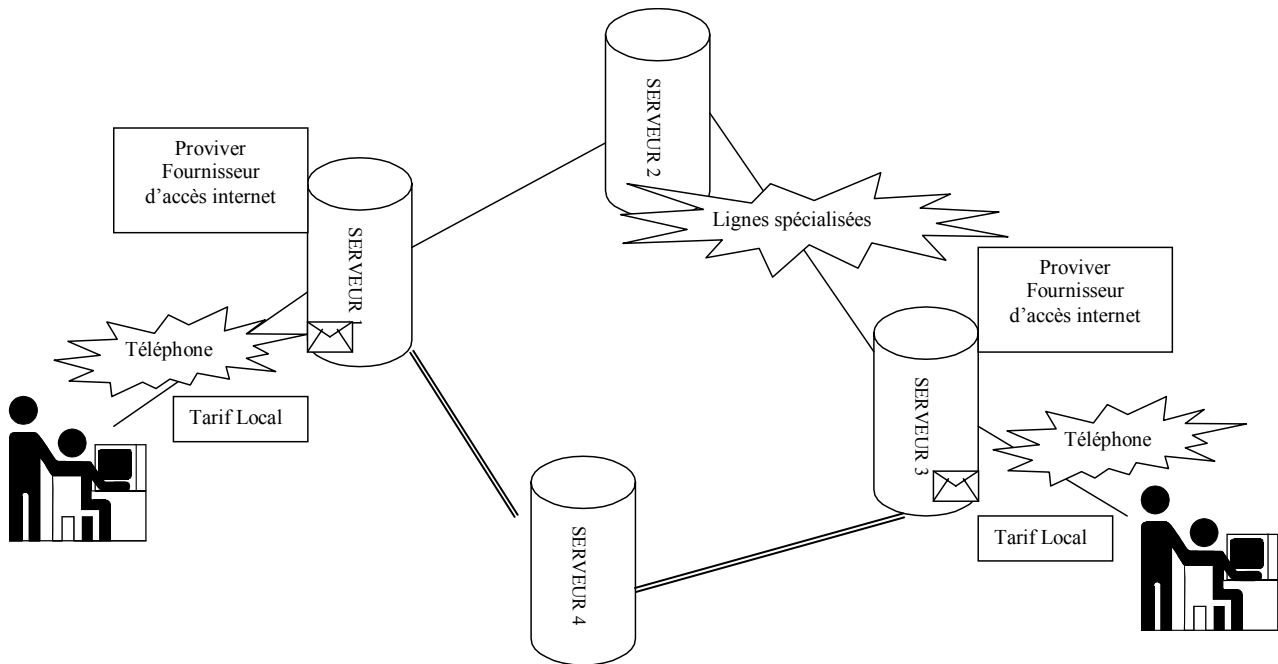
### 2.d les FTP (File Transfert protocol, transfert de fichiers)

permettent de télécharger (récupérer dans son PC) des données stockées sur un serveur FTP (on peut aussi éventuellement envoyer des données au serveur)

Il faut un logiciel de transfert de fichiers

*Internet Explorer et Netscape Navigator permettent de récupérer, mais pas d'envoyer des fichiers*

### 3. Le kit de base pour connecter un PC sur internet



#### Matériel :

PC Pentium sous Windows 95/98/NT  
Modem 33600 bds ou adaptateur RNIS

*MODulateur-DEModulateur. Appareil permettant d'acheminer des données informatiques sur le réseau téléphonique commuté (RTC).*

*Bps : Bit par seconde. Unité de mesure de l'échange de l'information entre 2 ordinateurs. 33600 bds correspond environ à 3,1 Ko/s*

#### Logiciels :

- Navigateur WEB HTML (*Hyper Text Markup Language*) :
- Logiciel de Messagerie E-Mail :
- Logiciel NewsGroup :

#### Fournisseur d'accès internet ou Provider :

Abonnement mensuel (de 0 franc à 100 francs) avec coût des connexions tarif local. Certain Provider proposent un abonnement mensuel incluant des heures de communication (ex : *Intégrale de Wanadoo 150 FF/mois pour 30 h*)

Le fournisseur fournit un accès à Internet, une (ou plusieurs) boîte à lettre pour la messagerie avec son adresse et un espace disque pour diffuser des information sur Internet (site Web personnel).

*Provider : Fournisseur, entreprise en général commerciale, qui loue ou vend des points d'accès à Internet. Exemple : WANADOO de France Telecom, AOL de CEGETEL, Club Internet, Free,...*



## 4. coût de la communication

---

L'utilisateur paie la communication locale jusqu'au fournisseur d'accès. Toutes les connexions à tous les sites internet à travers le monde sont ensuite comprises dans l'abonnement au fournisseur. Ces connexions passent par lignes téléphoniques, fibres optiques (câble), lignes électriques et satellites !

Il existe des logiciels de capture de site qui copie toutes les pages du site sur votre PC. La communication dure le temps de la recherche « surfer » et du « chargement »  
Après, on peut consulter les pages en étant déconnecté.

## 5. Grandeurs et limites d'Internet

---

(Source Mayi Larçabal)

L'application Microsoft Internet Explorer (MIE) est le navigateur internet fourni avec Windows 95/98. Le principal concurrent est le navigateur Netscape.

### 5.a Gestion de l'internet

Personne n'administre réellement le Réseau, ne fait la police sur l'ensemble de l'Internet (comme c'est le cas, par exemple sur le minitel). Il n'y a donc pas de limite : tout est possible Mais aussi, n'importe qui peut envoyer n'importe quelle information (même fausse!...)... Il est donc indispensable de puiser à plusieurs sources différentes (vérifier que l'une ne soit pas le miroir (la copie) de l'autre !!!)

### 5.b Courrier électronique

Les listes d'adresses électroniques commencent à se structurer dans des bases de données. La publicité envahit progressivement le réseau. Vous pouvez en recevoir des dizaines, exactement comme dans votre boîte à lettre physique.

### 5.c Virus

Il existe parmi les internautes un certain nombre qui envoient des virus (programmes cachés destinés à envoyer des messages incongrus, déformer ou supprimer les informations.) qui peuvent être dans des fichiers joints.

La présence d'un antivirus est indispensable sur tout ordinateur relié au réseau.

Comme les programmeurs de virus sont aussi doués que les concepteurs d'antivirus !...On recharge régulièrement les dernières versions d'antivirus qui détruisent les derniers virus sortis.

### 5.d Primauté de l'anglais

Même si la proportion des sites francophones est en progression, l'anglais reste très majoritaire...

## ☐ le Web

(Source Mayi Larçabal)

### 1. Les niveaux d'utilisation du Web

---

#### 1.a Surfer

Dans les cyber-cafés, sur un PC avec un modem et un navigateur, on peut « surfer sur le net » dans le monde entier

- consulter des pages, en utilisant des moteurs de recherche
- participer à des groupes de discussion (news)
- envoyer des messages à une personne dont on a l'adresse

#### 1.b Editer des pages

En ayant un site sur un serveur qui vous héberge, vous pouvez éditer des pages HTML qui seront consultables dans le monde entier par les navigateurs internet..

*Le problème est d'informer que vous avez fait une page ! C'est à vous de faire cette information (de vous déclarer auprès des moteurs de recherche, de donner votre adresse ...)*

Wanadoo par exemple propose à chaque abonné un espace sur son serveur , pour composer ses pages personnelles HTML.

#### 1.c Gérer un serveur, un domaine

C'est un ordinateur connecté à internet, avec un nom de domaine. Il héberge des sites. Son nom est du type `http://www.mon_site.fr`

Les noms sont regroupés dans des catégories

Les suffixes donnent une indication sur la nature du propriétaire du site :

org	organisation
com	structure commerciale (entreprise)
net	réseau
gouv	administration gouvernementale France
gov	administration gouvernementale USA
edu	université (éducation)
fr	France
es	Espagne
de	Allemagne

Pour les noms, le principe est « premier arrivé, premier servi » : le premier qui demande un nom , a ce nom si personne ne l'a demandé avant.

Pour le domaine .fr, NIC France contrôle le nom demandé comme pour un dépôt de marque.

## 2. les pages HTML

---

### 2.a Pages html

Des pages peuvent être lues par un navigateur si elles sont écrites en **langage HTML** (*Hyper Text Markup Language*)

*Dans WORD 97 par exemple, on peut enregistrer un document sous le format HTML. Le résultat est très simple, il faut un « éditeur HTML » pour l'améliorer..*

### 2.b Organisation des pages html

On visualise les pages l'une après l'autre.

Elles sont rangées dans des dossiers et sous-dossiers comme le fait Windows  
*exemple : [www.mon\\_site/sommaire/index.html](http://www.mon_site/sommaire/index.html)*

### 2.c Éléments d'une page html

Les pages d'un document Web comportent 2 éléments :

- les informations (texte, images ou son...)
- les outils de navigation : les liens hypertexte

### 2.d Informations dans une page html

Une page HTML peut contenir indifféremment du texte, des images, des photos, du son, de la vidéo.

*Les images, photos, son, vidéo prennent beaucoup de place et sont longs à charger. Il faut une carte son pour entendre les sons ...*

### 2.e Circulation entre les pages html

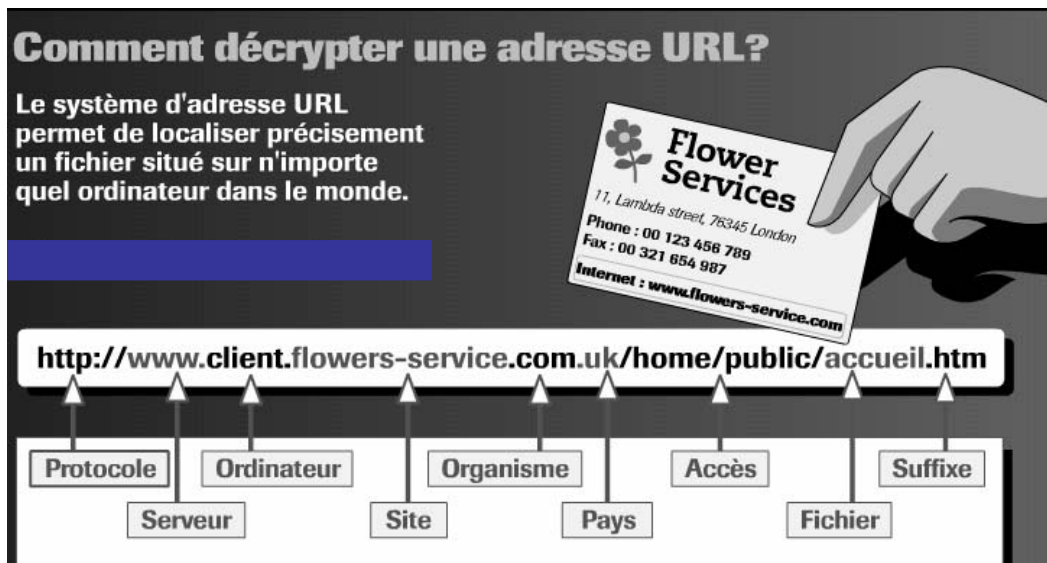
Les **liens hypertexte** dans une page permettent d'appeler une autre page sans avoir besoin de connaître son adresse.

Les liens hypertexte (ou ancre) sont attachés derrière des mots ou des dessins. On les reconnaît car la souris prend la forme d'une main quand on pointe le mot ou le dessin.

*(comme dans l'aide de Windows)*

## ❑ Comment décrypter une adresse URL

(Source NetExpress Wanadoo)



### 1. Protocole

Ce préfixe désigne la nature du protocole Internet utilisé par le serveur.  
http (HyperText Transfer Protocol) indique que le serveur est de type hypertext.

### 2. Serveur

Désigne la nature du serveur Internet.

www	World Wide Web	Serveur de pages Web
ftp	File Transfert Protocol	Serveur de fichiers
news	Nouvelles	Serveur de forums (groupe de discussion)
mail	Message	Serveur de courrier électronique

### 3. Ordinateur

Nom de l'ordinateur hébergeant la service Internet de l'entreprise, laquelle peut en posséder plusieurs.

### 4. Site

Nom de la société ou du site serveur.

### 5. Organisme

Ces trois lettres désignent la nature de l'entreprise ou de l'organisme gérant le site Internet.

COM	Entreprises commerciales	NET	Entreprises de réseaux
EDU	Etablissements liés à l'éducation	MIL	Sites militaires
GOV	Institutions gouvernementales	ORG	Autres catégories, divers

(Liste non exhaustive)

## 6. Pays

Ces deux lettres (facultatives) indiquent la nationalité de l'entreprise.

AT	Autriche	SE	Suède	ES	Espagne
AU	Australie	SU	Ex-URSS	FR	France
BE	Belgique	IT	Italie	UK	Royaume-Uni
CH	Suisse	JP	Japon	US	Etats-Unis
DE	Allemagne	NL	Pays-Bas		

## 7. Accès

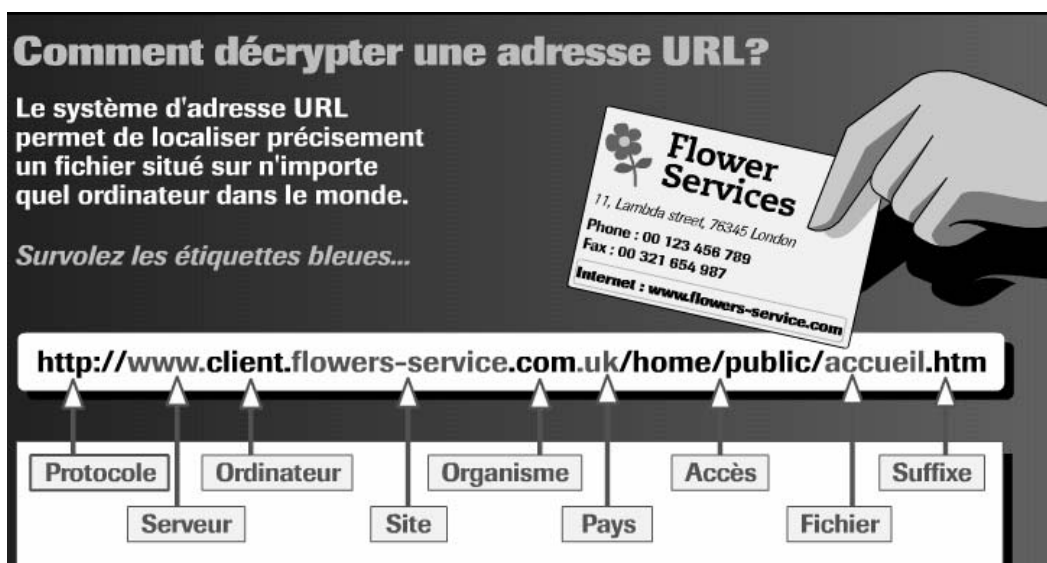
Indique l'emplacement du fichier sur le disque dur de l'ordinateur serveur (chemin). Ici le sous-répertoire `Public` du répertoire `Home`.

## 8. Fichier

Nom du fichier qui sera téléchargé par l'internaute au moment de la connexion.

## 9. Suffixe

Ces trois lettres désignent la nature du fichier téléchargé lors de la connexion. Ici `HTM` indique qu'il s'agit d'une page Web.



## □ Un navigateur Web : Microsoft Internet Explorer 4

L'application Microsoft Internet Explorer (MIE) est le navigateur internet fourni avec Windows 95/98. Le principal concurrent est le navigateur Netscape.

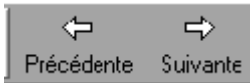
Les navigateurs Microsoft Internet Explorer et Netscape Navigator sont actuellement gratuits et sont disponibles en téléchargement sur internet.

### 1. Présentation d'un navigateur Web



## 2. Barre d'outils d'un navigateur Web

---



Si vous souhaitez revenir à la page précédente, cliquez sur le bouton Précédente de la barre d'outils.

Si vous souhaitez passer à la page suivante (sous réserve que vous l'ayez consultée juste avant), cliquez sur le bouton Suivante de la barre d'outils.



Si une page que vous tentez de télécharger est trop longue à s'afficher, vous pouvez l'annuler en cliquant sur le bouton Arrêter de la barre d'outils.



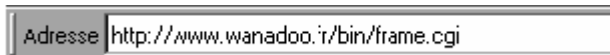
Si vous souhaitez re-télécharger la page en cours, cliquez sur le bouton Actualiser de la barre d'outil.



Pour retourner à la page de démarrage, dans la barre d'outils, cliquez sur le bouton Démarrage. Vous accédez ainsi à la page qui s'affiche lorsque vous démarrez Internet Explorer.



Pour ajouter une page à votre collection de pages favorites, sorte de carnet d'adresse de sites web.



Pour saisir une adresse Web. Le http:// est souvent facultatif (cas de MSIE4).

## ☐ Quelques sites internet pour commencer votre navigation

Vous pouvez aussi accéder au site Web <http://perso.wanadoo.fr/greta65/> qui vous donnera quelques liens intéressants.



Commencez par la découverte du monde Internet en cliquant sur **E.A.O.**, puis sur **NetExpress**.

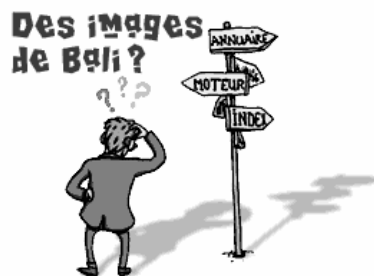
[http://www.wanadoo.fr/wanadoo\\_et\\_moi/comprendre/premiers\\_pas/index.html](http://www.wanadoo.fr/wanadoo_et_moi/comprendre/premiers_pas/index.html)

[http://www.wanadoo.fr/wanadoo\\_et\\_moi/comprendre/netexpress/index.html](http://www.wanadoo.fr/wanadoo_et_moi/comprendre/netexpress/index.html)



## ☐ Rechercher des informations sur internet

(d'après Wanadoo de France Telecom)



Si Internet est une mine quasi inépuisable d'information, rechercher un document précis s'avère plutôt ardu.

Heureusement, il existe un certain nombre de pistes à suivre pour trouver précisément ce que l'on cherche en un minimum de temps.

Tout d'abord, le plus important est de bien délimiter son sujet. Que cherchez-vous ? Une information courante et d'ordre général (des sites sur le football), un renseignement très pointu (des adresses d'apiculteurs en Corse du Sud), un logiciel, des éléments multimédias (des photos de Schwarzenegger dans Terminator 2)... A chaque recherche correspond son outil. Reste à savoir lequel.

### 1. *Annuaire ou moteur de recherche*

Deux grands services se disputent la tâche de chercher de l'information sur Internet : les annuaires et les moteurs de recherche. D'apparence similaire, ce sont tous les deux des sites Web dotés d'une fenêtre de saisie destinée à recueillir l'objet de votre requête.

Les deux outils se distinguent cependant par leur façon de recenser et d'organiser l'imposante somme d'information disponible sur le Web. L'annuaire sélectionne, de façon plus ou moins stricte, les sites et range ceux-ci dans des catégories thématiques (finances, sports, tourisme, etc.). Souvent, un court résumé décrit le contenu des adresses référencées. Le moteur, lui, indexe automatiquement (par le biais d'un robot qui sillonne le réseau) toutes les pages Web mais ne les classe pas. D'un côté, un contenu limité mais sagement rangé dans des tiroirs; de l'autre, une montagne de documents à trier. Que choisir ?



- Si votre recherche est générale (des sites sur le droit constitutionnel ou sur la cuisine créole), posez votre question dans un annuaire. Les sites y sont classés en grandes catégories (Sciences, Arts et culture, etc.) qui s'affinent progressivement. Vous serez ainsi orienté et les sites sélectionnés correspondront toujours à votre recherche initiale.
- Si votre recherche est beaucoup plus pointue ou si vous ne trouvez pas votre bonheur dans un annuaire, alors dirigez-vous vers un moteur de recherche. Mais attention, pour ne pas être submergé par les "déchets", vous devrez formuler précisément votre requête.

## 2. Opérateurs Booléen

---



Vous disposez pour cela d'opérateurs logiques et d'éléments de syntaxe. Les plus connus sont les "opérateurs booléens". Il s'agit de mots ou de signes (et, ou, +, -, etc.) destinés à filtrer logiquement la recherche. Ainsi, si vous entrez les mots `jazz + piano` dans une fenêtre de recherche, le moteur vous sortira toutes les pages où ces deux mots figurent. Chaque moteur possède sa propre façon d'utiliser les opérateurs. Lisez attentivement leur rubrique d'aide. Les annuaires utilisent aussi ce type de syntaxe logique mais leur fonctionnement est en général beaucoup plus intuitif. Ils s'accommoderont très bien de la recherche `jazz piano` sans qu'il y ait besoin de rajouter +.

Si vos recherches n'aboutissent pas avec les outils précédents, essayez de pousser votre investigation dans les groupes de discussion. Ce sont des espaces d'échanges sur une multitude de sujets, des plus généraux aux plus pointus. Il y a de bonnes chances que la réponse à votre question se trouve dans l'un des 20 000 newsgroups en activité. Comme pour les pages Web, les messages sont stockés sur des serveurs et interrogeables par les mêmes méthodes.

Vous pouvez aussi vous servir de logiciels pour vous assister dans vos recherches. Les agents intelligents sont là pour ça. Ces programmes que vous installez sur votre ordinateur fonctionnent un peu comme les sites de recherche sauf que vous formulez votre requête hors connexion. Quand vous avez tapé vos mots-clés, le logiciel se connecte à plusieurs annuaires ou moteurs de recherche, trie et met en forme le résultat et rapatrie le tout sur votre disque dur. Vous avez alors tout le temps de consulter les réponses. D'autres agents peuvent aussi explorer votre cache (les pages Web que vous avez visitées et qui restent stockées dans votre disque). Vous restez cependant limité aux sites consultés récemment

### 3. Exemples de recherche

#### 3.a Une recherche croisée dans QuiQuoiOu sur <http://www.wanadoo.fr>

(Nota : le moteur QuiQuoiOu a été remplacé par Voilà - voir TP)



Fan de jeux vidéo, Jérôme souhaite trouver des sites proposant des trucs et astuces sur ses jeux préférés.

- Comme la plupart des annuaires, QuiQuoiOù propose deux types de recherche : par mots-clés (on entre les termes de sa requête dans une fenêtre de saisie) et par thèmes (on clique dans une liste de grandes catégories qui s'affinent progressivement). La recherche par mots-clés s'adapte aux requêtes pointues ou originales mais au risque d'avoir trop ou pas de réponses. La recherche par thèmes permet d'être guidé pas à pas mais sans pouvoir choisir précisément ses mots-clés. Une autre solution existe, la recherche croisée, qui combine les deux approches précédentes en associant leurs avantages.



- Optant pour une recherche croisée, il commence par cerner précisément le domaine qui l'intéresse. Il clique donc sur "loisirs" dans la liste des thèmes de QuiQuoiOù et accède au menu de la rubrique ("Culture, loisirs, sorties"). Continuant à affiner, il clique sur la sous-catégorie "Jeux" puis sur "Jeux vidéo et électroniques", étape finale de la recherche par thèmes. QuiQuoiOù lui propose alors 56 sites mais tous ne proposent pas des trucs et astuces.
- Il descend alors en bas de la page et entre trucs et astuces dans la fenêtre de saisie.



Cette recherche s'applique uniquement aux sites indexés dans la rubrique "Jeux vidéo et électroniques" comme l'indique le bouton coché. La recherche croisée génère 6 réponses correspondant parfaitement aux attentes de Jérôme.

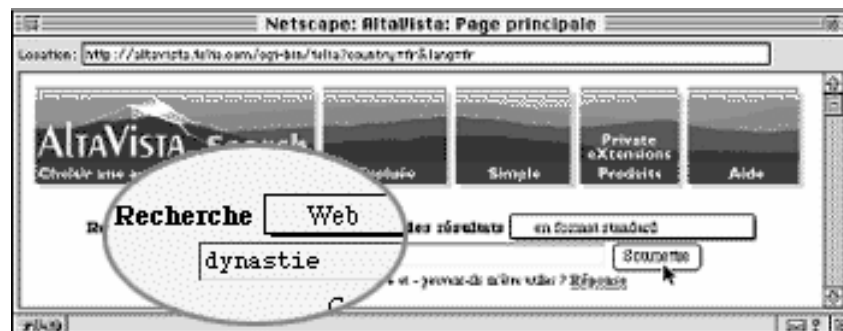
### 3.b Une recherche évoluée avec le moteur de recherche Altavista

(Le moteur de recherche Altavista change souvent, référez-vous aux TP)



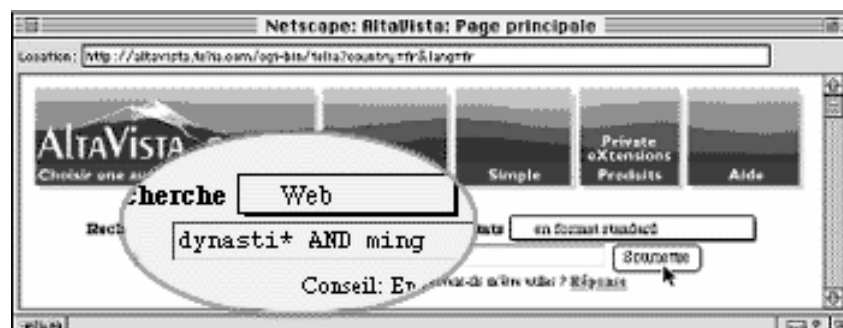
Antiquaire et amateur d'histoire, Eric recherche des sites sur la dynastie Ming.

- Ne trouvant rien de satisfaisant dans les annuaires de recherche, il tente une recherche simple dans AltaVista avec les mots `dynastie ming`.



Le moteur lui retourne 5 000 sites avec beaucoup de réponses non satisfaisantes.

- Il lance alors une requête évoluée en cliquant sur l'option "Evoluée" dans la barre de navigation d'AltaVista. Il entre les mots `dynasti* AND ming`.

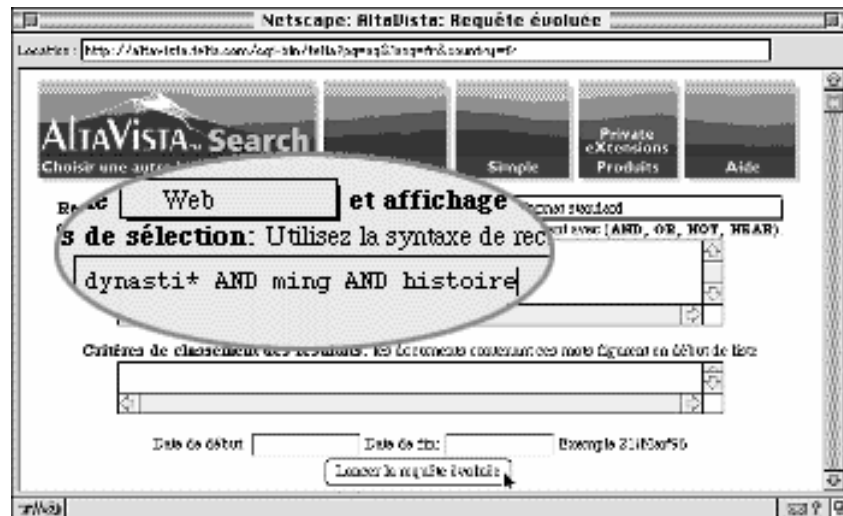


La troncature (l'astérisque) permet de rajouter jusqu'à trois lettres à la racine d'un mot. Ainsi il est certain qu'AltaVista cherchera les mots `dynastie` et `dynasties`. Le AND (AltaVista est un moteur anglophone, les opérateurs sont donc en anglais) lui garantit que les deux termes figureront ensemble dans une même page. Cette deuxième tentative se solde par la récolte de 900 documents dont beaucoup ne conviennent pas. Il faut encore affiner.

**www.Mcours.com**  
Site N°1 des Cours et Exercices Email: [contact@mcours.com](mailto:contact@mcours.com)

**e-wsc.com**

- La recherche est de nouveau lancée avec les mots `dynasti* AND ming AND histoire`.



Ce dernier terme garantit d'autre part que figureront des pages en français. AltaVista propose 40 documents, un résultat exploitable. Parmi ceux-ci, notre internaute trouve plusieurs pages en français traitant historiquement de cette période.

#### 4. Des adresses d'annuaires et moteurs de recherche

---

##### 4.a Les principaux d'annuaires de recherche

###### 4.a.1 Francophones

Yahoo! France, à la fois clair et complet, il trie les réponses par rubriques et par sites. S'il n'y a pas de résultats, la recherche est lancée dans AltaVista.

<http://www.yahoo.fr>

Nomade, semblable dans sa forme à Yahoo!, le classement thématique des réponses en moins.

<http://www.nomade.fr>

Eurêka, "les annuaires de l'Internet francophone", propose un classement des sites par lieux et par thèmes. Figure également un annuaire des personnes.

<http://www.eureka-fr.com>

Carrefour.net, annuaire québécois de sites francophones.

<http://www.carrefour.net>

La Toile du Québec, référence uniquement les sites québécois.

<http://www.toile.qc.ca>

#### 4.a.2 Anglophones

Yahoo!, le plus connu, le plus complet et le plus utilisé des annuaires. Comme pour la version française, la quête est poursuivie dans AltaVista s'il n'y a pas de réponses.

<http://www.yahoo.com>

Excite, à la fois moteur de recherche (plus de 50 millions de pages indexées) et annuaire, il propose une sélection de 25 000 sites parmi les plus visités, tous commentés et rangés dans des "chaînes" thématiques.

<http://www.excite.com>

Lycos Top 5%, partie annuaire du moteur Lycos. Il répertorie les sites portant le label "Top 5%", gage de qualité.

<http://www.pointcom.com>

#### 4.b Les principaux moteurs de recherche

##### 4.b.1 Francophones

Les Pages Web / Voilà, mises au point par Echo et France Télécom, référencent 5 millions de pages Web francophones. De nombreuses options de recherches sont disponibles (fichiers PC, Mac ou Unix, pages personnelles, etc.).

<http://www.voila.fr>

**Google : Nouveau moteur de recherche performant, ayant comme particularité de garder en mémoire cache des pages Web.**

<http://www.google.com/>

Ecila n'indexe que les pages Web françaises.

<http://france.ecila.com>

Lokace présente également un annuaire par catégories.

<http://www.lokace.com>

Francité, moteur de recherche québécois, propose également une classification des sites par thèmes.

<http://www.francite.com>

Debriefing, méta-moteur de recherche, interroge simultanément AltaVista, Yahoo!, Infoseek, Excite, Webcrawler, Lycos et Hotbot. Il permet en recherche avancée d'interroger à la fois Yahoo! France, PagesWeb, Ecila, Infoseek France, Excite France et Lokace.

<http://www.debriefing.com/france/>

Lycos, l'un des plus vastes moteurs du Web en nombre de pages indexées. Il offre aussi une panoplie de services : "Pages Jaunes", annuaire commenté de sites, répertoire de rues et de villes américaines, etc.

<http://www.lycos.fr>

#### 4.b.2 Anglophones

AltaVista, 100 millions de pages Web et plusieurs millions de messages Usenet (groupes de discussion) indexés dans les disques du plus consulté des moteurs de recherche. Le moteur offre une interface en français.

<http://www.altavista.com>

HotBot, plus fort qu'AltaVista (110 millions de pages) et une palette d'options impressionnante (recherche par zone géographique, par nom de domaine, par date, etc.).

<http://www.hotbot.com>

Infoseek, puissant moteur de recherche. Dans sa version francophone, il offre l'accès direct à la classification par thèmes de Nomade.

<http://guide.infoseek.com>

<http://guide.infoseek.com/Home?pg=Home.html&sv=FR>

Excite, important moteur de recherche anglophone, présente une interface francophone.

<http://fr.excite.com>

MetaCrawler, méta-moteur de recherche, interroge simultanément Lycos, Infoseek, WebCrawler, Excite, AltaVista et Yahoo!

<http://www.metacrawler.com>

SavvySearch et All4one sont deux autres méta-moteurs de recherche anglophones.

<http://beta.savvysearch.com/lang/french.html>

<http://www.all4one.com>

### **5. Recherche dans des groupes de discussions (NewsGroup)**

---

AltaVista, Excite, HotBot et Infoseek proposent tous cette option.

Voilà News, vous permettent de retrouver des informations publiées dans les groupes de discussion francophones. Plus de 150 000 articles sont référencés.

<http://www.news.pagesweb.com>

Déjà News et Référence.com sont deux sites de recherche spécialisés dans les groupes de discussion, le deuxième proposant également des requêtes dans les listes de diffusion et les forums Web.

<http://www.dejanews.com>

<http://www.reference.com>

## 6. Les agents "intelligents" (en anglais)

---

### 6.a Recherches hors connexion

#### Autonomy

Recherche l'information en se basant, non pas sur des mots-clés, mais sur des concepts liés à la demande. Celle-ci sera du style "photos de l'acteur Béla Lugosi qui a joué dans des films d'horreur des années 30 à 50". Le logiciel ira ainsi interroger, non pas seulement les mots-clés "Bela Lugosi", mais les concepts tiers ("acteur", "films d'horreur", "années 30 à 50") sans perdre de vue la requête initiale (trouver des photos de l'acteur).

<http://www.agentware.com>

### 6.b Synthèse de recherches

#### WebSeeker 3.3

Lance la requête en se connectant sur 120 guides et moteurs différents, trie les données par sites en éliminant les doublons et rapatrie les liens sur votre disque.

<http://www.bluesquirrel.com/seeker>

#### WebCompass 2.0

Un peu plus lent que le précédent mais produit un résumé des pages Web récoltées.

<http://arachnid.qdeck.com/qdeck/products/wc20>

#### WebFerret

Collecte les informations d'AltaVista, AOLNetFind, EuroSeek, Excite, Infoseek, LookSmart, Lycos, WebCrawler et Yahoo!. Ce logiciel est gratuit.

<http://www.ferretsoft.com/netferret/products.htm>

## 7. Recherches spécifiques

---

### 7.a Logiciels

#### Le Bazar Bleu

Signé Wanadoo et ZDNet France, le Bazar Bleu propose une base complète de logiciels classés et commentés en français pour Windows et Macintosh.

[http://www.wanadoo.fr/bin/frame.cgi?service=bazar\\_bleu](http://www.wanadoo.fr/bin/frame.cgi?service=bazar_bleu)

#### Shareware.com

200 000 programmes différents pour toutes les plates-formes du marché.

<http://www.shareware.com>

#### Download.com

Plusieurs centaines de programmes classés, commentés et mis à jour régulièrement pour Windows et Macintosh.

<http://www.download.com>





### Tucows

Vaste collection de "sharewares" dédiés à Internet pour Windows et Macintosh.

<http://tucows.chez.delsys.fr>

### Filez.com

Ce moteur parcourt les sites FTP (spécialisés dans le téléchargement de fichiers et de programmes) et indexe les fichiers qu'ils contiennent.

<http://www.filez.com>

## 7.b Images/sons/vidéos

### Webseek

Il regroupe par catégories environ 670 000 images et vidéos.

<http://www.ctr.columbia.edu/webseek>

### Lycos

Le moteur propose le choix entre "Sons" et "Images" dans ses options de recherche.

<http://www.lycos.fr/homemedia.html>

## 7.c E-mails

Voilà : mise en place par France Telecom

<http://www.voila.fr>

### Les Pages Zoom

Version Internet et multimédia des annuaires de France Télécom, on y trouve les Pages Jaunes (annuaire professionnel), les Pages Marques (annuaire des entreprises par nom de marque), les rues commerçantes (liste des rues des grandes villes et de leurs commerces), les Pages Web (documents Web francophones) et enfin les Pages Blanches (annuaire des abonnés au téléphone).

<http://www.pageszoom.tm.fr>

## □ La messagerie électronique (e-mail)

(extraits du site Wanadoo)



Qui n'a jamais envoyé d'e-mail ?

Le courrier électronique est, de fait, le service le plus utilisé d'Internet. Il n'en est pas pour autant le plus simple d'emploi, notamment pour ses fonctions avancées.

Comment envoyer un fichier en "pièce-jointe" ? Peut-on mettre des accents ? Qu'est-ce qu'une liste de diffusion ? Autant de questions qui trouvent leur réponse dans ce dossier.

Pratique et populaire, le courrier électronique permet d'envoyer quasi instantanément des messages à d'autres personnes quelle que soit leur destination.

Bon marché (on ne paye que l'acheminement des données vers le fournisseur d'accès), l'e-mail bénéficie aussi des facilités de traitement de l'informatique, notamment la possibilité de joindre des fichiers et d'archiver facilement ses messages.

### 1. Les informations données par le fournisseur d'accès

Le fournisseur d'accès doit fournir les informations suivantes :

- Une adresse électronique (e-mail) du style `paul.hochon@wanadoo.fr`
- Un nom d'utilisateur (généralement le début de l'adresse e-mail) du style `paul.hochon`
- Un mot de passe donnant accès au serveur de messagerie du style `YpHu45R`
- Le nom du serveur de Courrier entrant (consultation des messages) du style `pop.wanadoo.fr`
- Le nom du serveur de Courrier sortant (envoi de messages) du style `smtp.wanadoo.fr`

Le signe @ est un séparateur dans une adresse e-mail. Il sépare le nom de l'e-mail du serveur où est hébergé celle-ci.

Prononcez « arrobas », « arobase », « arrobe », « at » ou « atte » pour @.

L'origine du terme est l'utilisation du @ (a commercial) dans les factures anglo-saxonnes.

*Ex : 5 books@£12, soit 5 books at £12.*

## 2. Comment ça marche ?

---

En tant qu'abonné à Wanadoo (ou un autre fournisseur d'accès), vous êtes en principe équipé pour envoyer et recevoir des messages électroniques (ou e-mails ou méls). Vous possédez en effet une connexion à Internet, une adresse électronique, un mot de passe pour "relever" votre courrier et un logiciel de messagerie, intégré ou non au navigateur Web.

Comme la plupart des utilisations d'Internet, le courrier électronique est basé sur le principe du client-serveur. En effet, un message électronique n'est pas directement envoyé à son destinataire. Il est conservé sur le serveur de son fournisseur d'accès jusqu'à sa récupération.

Cette procédure fait intervenir deux protocoles, comme indiqué ci-dessous :

### 2.a.1 Le parcours d'un message électronique

Deux protocoles entrent en jeu : le SMTP (*Simple Mail Transfer Protocol*) pour le transfert des messages, le POP (*Post Office Protocol*) pour l'identification par mot de passe.

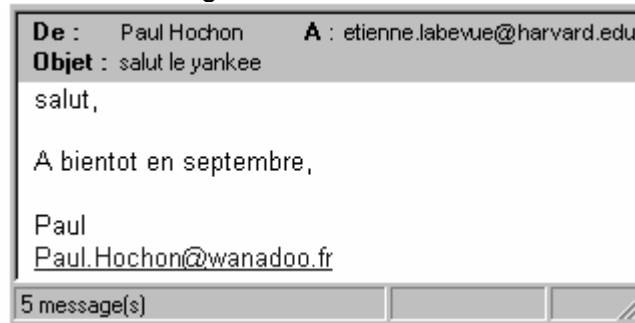


- Paul, abonné à Wanadoo, envoie un message à Etienne, qui fait un stage aux Etats-Unis.
- Une fois posté, l'e-mail est stocké sur le serveur de Wanadoo. Ce dernier reste connecté en permanence à Internet ce qui n'est généralement pas le cas d'un ordinateur personnel.
- Le message transite de machine en machine vers sa destination finale, le serveur de courrier auquel est raccordé Etienne : Protocole **SMTP**
- Etienne "relève" son courrier avec son logiciel de mail. Au besoin, il entre son mot de passe. Ses messages, dont celui de Paul, sont rapatriés sur son disque dur où il peut les lire : Protocole **POP**

#### En bref :

Les courriers électroniques sont d'abord envoyés au serveur de messagerie du fournisseur d'accès (protocole **SMTP**). L'abonné les récupère en entrant son mot de passe (protocole **POP**).

- Voici le message reçu par Etienne. Il est composé de deux parties : l'en-tête qui regroupe des informations "techniques" (nom et adresse électronique de l'expéditeur, date d'envoi, etc. ) et le corps qui contient le texte du message.



Le message est dépourvu d'accents et d'autres caractères accentués. Le protocole SMTP n'accepte en effet que les 128 caractères ASCII dépourvus de toutes particularités typographiques.

## 2.a.2 Utilisation de caractères accentués

Heureusement, il existe une convention pour mettre des à, des é ou des ç dans ses messages électroniques. Celle-ci, baptisée QP (Quoted Printable, traduite parfois en "guillemets imprimables") figure dans la plupart des logiciels de messagerie, en particulier pour les versions françaises.

**Mais attention**, le logiciel de votre correspondant doit lui aussi être compatible avec la convention QP, ce qui n'est pas garanti pour les configurations étrangères. Voilà pourquoi il est préférable de ne pas mettre de caractères accentués quand on envoie des messages dans d'autres pays.

### En bref :

Pour mettre des accents dans ses messages, il faut que le logiciel de courrier électronique utilise la convention QP. La plupart des logiciels de courrier l'utilisent



### 3. Smileys et signature

---

La pauvreté du standard ASCII influe également sur la présentation des e-mails. Les mots en gras, en italiques ou soulignés ne sont pas reconnus. Le seul moyen de mettre en valeur des paragraphes est d'employer certains caractères ASCII comme les astérisques, les majuscules (mais attention à ne pas en abuser car elles sont assimilées à des cris et font mauvaise impression) ou bien les tirets. Passer régulièrement une ligne est également conseillé.

#### En bref :

Personnalisez la présentation de vos messages grâce aux caractères ASCII, aux smileys et à la signature.

Pour nuancer l'expression de vos messages, vous pouvez également ajouter en fin de phrase des smileys. Ces petites associations de caractères simulent en effet des sentiments si on les regarde la tête penchée vers la gauche.

#### Les smileys les plus courants :

- : - ) : c'est sympa
- : - ( : c'est triste
- ; - ) : clin d'œil
- : - D : je rigole
- : - / : je suis sceptique
- : - I : je suis indifférent



Autre solution pour personnaliser et apporter quelques informations dans vos messages : insérer une signature. Celle-ci est un petit paragraphe de texte contenant des indications diverses (nom, prénom, adresse postale, numéro de téléphone, URL de page perso, citation, etc.) agrémentées ou non d'un dessin réalisé avec des caractères ASCII. Les logiciels de messagerie peuvent inclure systématiquement votre signature dans vos messages. Attention de ne pas y mettre de renseignements trop personnels si vous postez dans les groupes de discussion car souvent la signature est identique. Enfin, votre signature doit rester courte, quatre lignes est une bonne moyenne

#### Un exemple de signature :

```
--
Paul Hochon (Paul.Hochon@wanadoo.fr)
2, impasse de l'Etang
14256 Gret-les-Sables
Page Perso : http://perso.wanadoo.fr/Paul/
```

**Nota :** Pour saisir votre signature dans Microsoft Outlook Express, sélectionnez "Papier à lettres" dans le menu "Outils" puis cliquez sur le bouton "Signature".

## 4. Fichiers en pièce-jointe

---



La messagerie électronique n'est pas seulement limitée à l'envoi de textes simples. On peut joindre à ses mails toute sorte de fichiers informatiques (fichiers Word, images, tableau Excel, fichiers son, etc. ).

Il est important quand vous envoyez un fichier joint de vous assurer que le correspondant a le logiciel nécessaire pour le lire. (Si vous envoyez un document Word, le destinataire doit avoir Word dans une version capable de lire la votre !

Si vous envoyez des fichiers spéciaux (sons, dessins, etc...) il faut que le destinataire ait le même « encodeur » que vous (Note : Internet Explorer, Netscape... utilisent tous l'encodeur MIME)

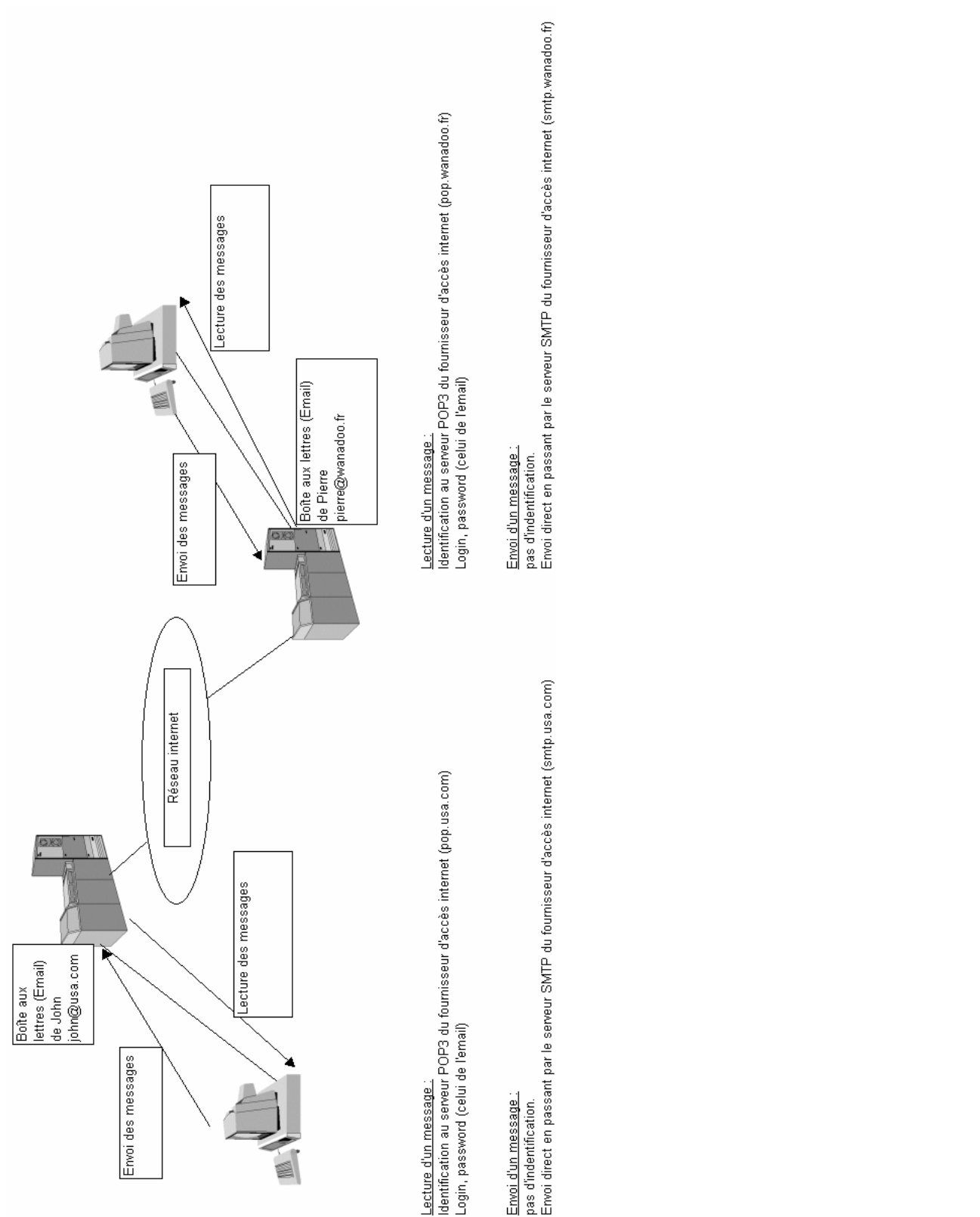
Attention également à la taille des fichiers. Attacher un gros document à un courrier électronique vous coûtera du temps de connexion pour l'envoyer jusqu'à Wanadoo. A l'autre bout, votre correspondant devra également le télécharger depuis son fournisseur d'accès. D'autre part, les gros fichiers peuvent parfois causer des problèmes lors de leur récupération. Il est ainsi conseillé de compresser votre fichier, notamment si celui-ci dépasse 50 Ko. Cette opération s'effectue à l'aide d'utilitaires de compression comme : WinZip pour PC, et Stuffit Expand, Ziplt pour MAC.

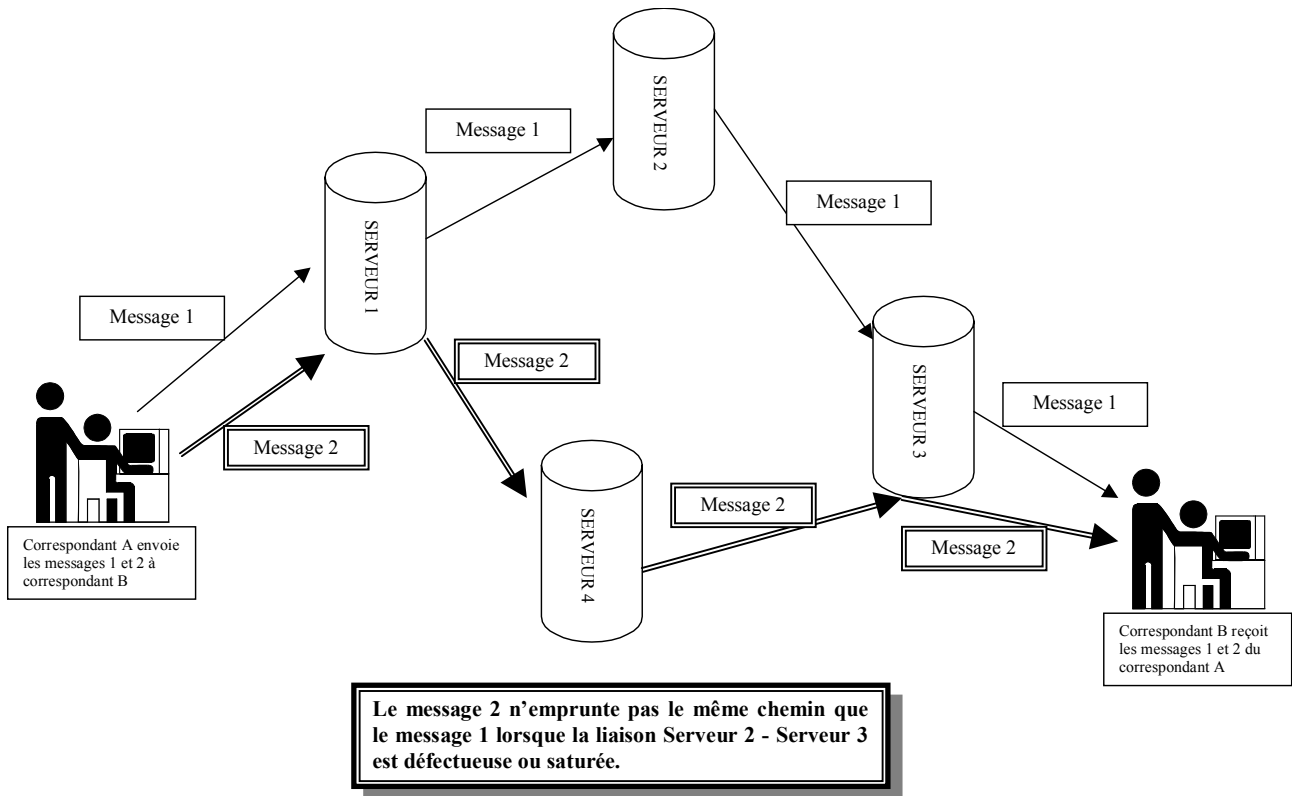
### En bref :

On peut joindre un fichier à un message. Celui-ci doit être encodé avant son transfert. S'il est volumineux, il est conseillé de le compresser.



## 5. Schéma circulation E-Mail



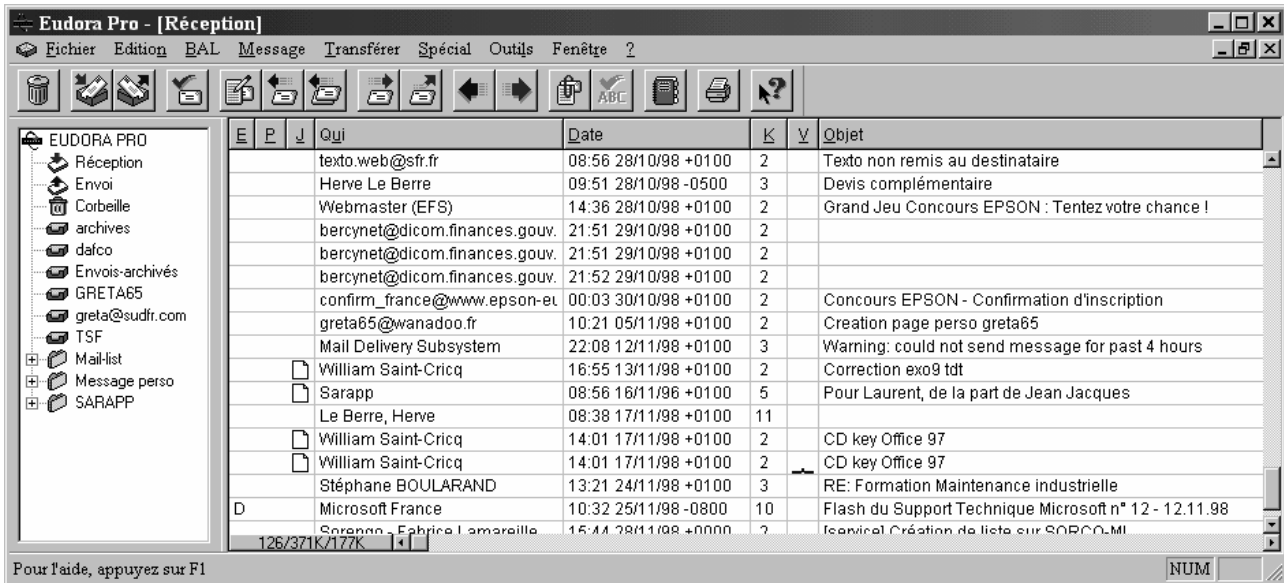


vos notes :



## 6. Eudora : un logiciel d'e-mail

(Copies écran de la version payante en français)



### Supprimer

Permet de transférer le ou les messages courants vers la Corbeille.



### Réception

Permet d'ouvrir la boîte de réception.

Tous les messages entrants sont conservés dans cette boîte aux lettres jusqu'à ce qu'ils soient filtrés, transférés ou supprimés.



### Envoi

Permet d'ouvrir la boîte d'envoi.

Tous les messages que vous composez, enregistrez et mettez en file d'attente sont stockés dans cette boîte aux lettres jusqu'à leur envoi. Quand l'option **Conserver des copies du courrier sortant** est activée dans la catégorie d'options Envoi d'un message, une copie de chaque message sortant est conservée dans cette boîte aux lettres.



### Vérifier le courrier

Permet de vérifier le serveur POP, de détecter les nouveaux messages et de les transférer sur votre ordinateur.

Maintenez la touche [ Maj ] enfoncée pour afficher la boîte de dialogue Options de transfert du courrier.

Une heure apparaît entre parenthèses en regard de cette commande. Il s'agit de l'heure de la prochaine vérification automatique.



### Nouveau message

Permet d'ouvrir une nouvelle fenêtre de composition de message.

Pour utiliser une personnalité différente, maintenez la touche [ Maj ] enfoncée lorsque vous sélectionnez cette commande. La boîte de dialogue Options de message s'affiche, vous permettant de sélectionner la personnalité qui sera l'expéditeur du message. Il est possible également de sélectionner un modèle.



### Répondre

Permet de créer une réponse au message entrant courant.

Pour utiliser une personnalité différente, maintenez la touche [ Maj ] enfoncée lorsque vous sélectionnez cette commande. La boîte de dialogue Options de message s'affiche, vous permettant de sélectionner la personnalité qui sera l'expéditeur du message. Il est possible également de sélectionner un modèle.



### Répondre à tous

Permet de créer une réponse adressée à tous les destinataires du message sélectionné.

Pour utiliser une personnalité différente, maintenez la touche [ Maj ] enfoncée lorsque vous sélectionnez cette commande. La boîte de dialogue Options de message s'affiche, vous permettant de sélectionner la personnalité qui sera l'expéditeur du message. Il est possible également de sélectionner un modèle.



### Acheminer

Permet d'acheminer le message courant.

Pour utiliser une personnalité différente, maintenez la touche [ Maj ] enfoncée lorsque vous sélectionnez cette commande. La boîte de dialogue Options de message s'affiche, vous permettant de sélectionner la personnalité qui sera l'expéditeur du message. Il est possible également de sélectionner un modèle.



### Rediriger

Permet de rediriger le message courant.

L'adresse du champ From de l'en-tête du message sera celle de l'expéditeur d'origine "via" votre adresse.

Pour utiliser une personnalité différente, maintenez la touche [ Maj ] enfoncée lorsque vous sélectionnez cette commande. La boîte de dialogue Options de message s'affiche, vous permettant de sélectionner la personnalité qui sera l'expéditeur du message. Il est possible également de sélectionner un modèle.



### Ouvrir le message précédent

Permet d'ouvrir le message précédent de la boîte aux lettres.



### Ouvrir le message suivant

Permet d'ouvrir le message suivant de la boîte aux lettres.



### Joindre un fichier

Affiche une boîte de dialogue standard de sélection de fichier vous permettant de joindre un fichier au message courant. N'importe quel fichier peut être joint et envoyé avec un message d'Eudora.



### Carnet d'adresses

Affiche le carnet d'adresses vous permettant de créer, de modifier ou de supprimer des entrées et leur surnom.

Une entrée peut comprendre plusieurs adresses. Il est ainsi possible de créer des listes de publipostage.

**www.Mcours.com**  
Site N°1 des Cours et Exercices Email: [contact@mcours.com](mailto:contact@mcours.com)

*Fin du support de notes*

