

CRDP de l'académie de
Versailles

5, rue Fourny
78530 Buc
Tél. 01 39 45 78 78

Installation de Windows 2003 Server

17 décembre 2006

Mission TICE Médiapôles

[http ://mediapoles.crdp.ac-versailles.fr](http://mediapoles.crdp.ac-versailles.fr)

Document réalisé par :

Louis-Maurice De Sousa, Conseiller Tice de bassin

[Médiapôle de Poissy](#)

louis.de.sousa@crdp.ac-versailles.fr

Table des matières

1	Introduction	1
2	Démarrage	1
3	Partionnement	2
4	Installation	2
4.1	Gestion des licences	2
4.2	Nommage du serveur	8
4.3	Définition des paramètres réseau	8
4.4	Choix du domaine	11
5	Liens utiles	11

Table des figures

1	Écran d'accueil	1
2	Accord de licence	2
3	Création d'une partition	3
4	Taille de la partition	3
5	Installation sur la partition créée	4
6	Choix du système de fichiers	4
7	Copie des fichiers	5
8	Premier redémarrage	5
9	Suite de l'installation	6
10	Choix des paramètres de langue	6
11	Saisie de nom du propriétaire et de l'organisme	7
12	Saisie du numéro de licence	7
13	Désactivation du gestionnaire de licence	8
14	Saisie du nom du serveur et du mot de passe de l'administrateur	9
15	Saisie du nom du serveur et du mot de passe de l'administrateur	9
16	Choix des paramètres réseau personnalisés	10
17	Propriétés du protocole TCP/IP	10
18	Saisie des paramètres IP	11
19	Raccordement à un groupe de travail ou au domaine local	12
20	Poursuite de l'installation	12
21	Serveur opérationnel	13

1 Introduction

Paru en avril 2003, *Windows 2003 Server* apporte quelques fonctionnalités supplémentaires par rapport à *Windows 2000 Server*. Les principales améliorations concernent la sécurité. L'installation proprement dite ne présente pas de difficultés particulières. En effet le serveur s'installe comme une station de travail, aucun service n'est activé par défaut. La seule étape importante est celle du partitionnement.

2 Démarrage

Insérer le cédérom et démarrer l'ordinateur (1).



FIG. 1 – Écran d'accueil



FIG. 2 – Accord de licence

3 Partitionnement

Il est fréquent aujourd’hui d’acheter un serveur avec un disque dur de plus de 10 Go. Il est préférable dans ce cas de réserver une partition de 5 à 10 Go au système d’exploitation. L’ensemble des données seront stockées sur d’autres partitions ou d’autres disques. Il est très important de préserver la *partition système* des autres données susceptibles d’être stockées sur le serveur (3)

4 Installation

Une fois la partition créée, il est possible de lancer l’installation de *Windows 2003 Server* (5). Le système propose plusieurs possibilités de formatage sans explications supplémentaires. Il est de loin préférable d’utiliser le format NTFS, celui-ci présentant les avantages suivants :

- définitions de permissions d’accès aux répertoires et fichiers
- journalisation
- prise en charge de partitions et de fichiers de grande taille

4.1 Gestion des licences

Après la saisie du numéro de licence, il est proposé d’installer le service de gestion des licences (13). Ce gestionnaire pose de multiples problèmes en milieu scolaire. Il est préférable de le désactiver et de choisir *par périphérique ou par utilisateur*. À charge pour l’administrateur de s’assurer que tous les postes reliés au réseau disposent d’une licence d’utilisation.



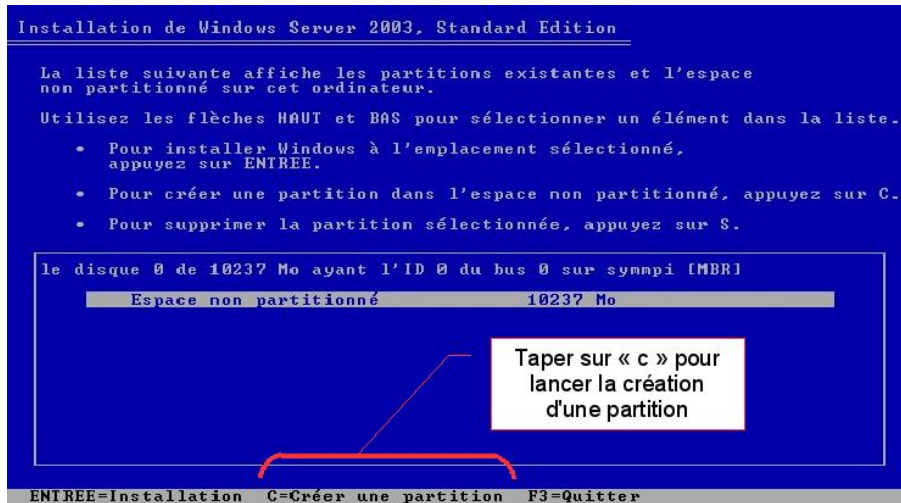


FIG. 3 – Création d'une partition



FIG. 4 – Taille de la partition



FIG. 5 – Installation sur la partition créée



FIG. 6 – Choix du système de fichiers



FIG. 7 – Copie des fichiers

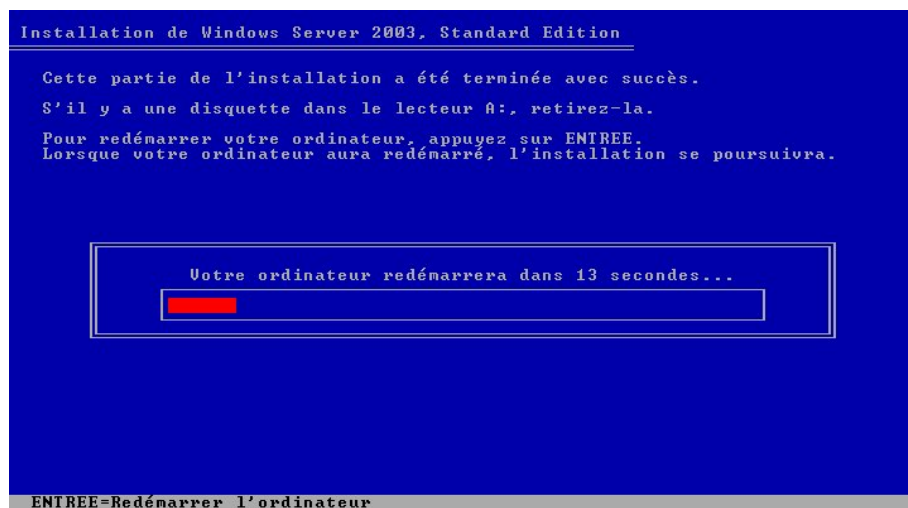


FIG. 8 – Premier redémarrage

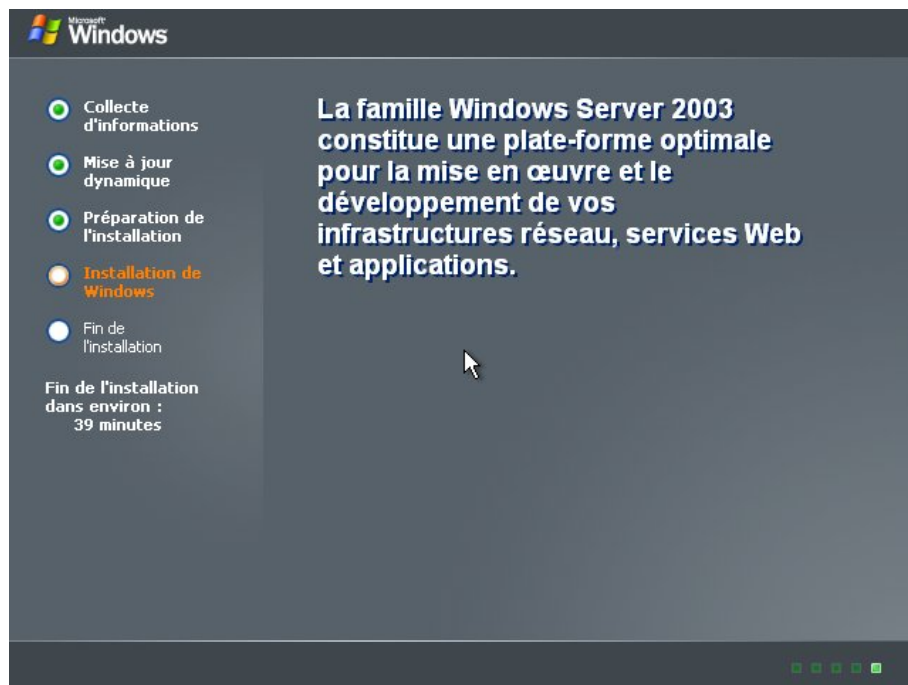


FIG. 9 – Suite de l'installation

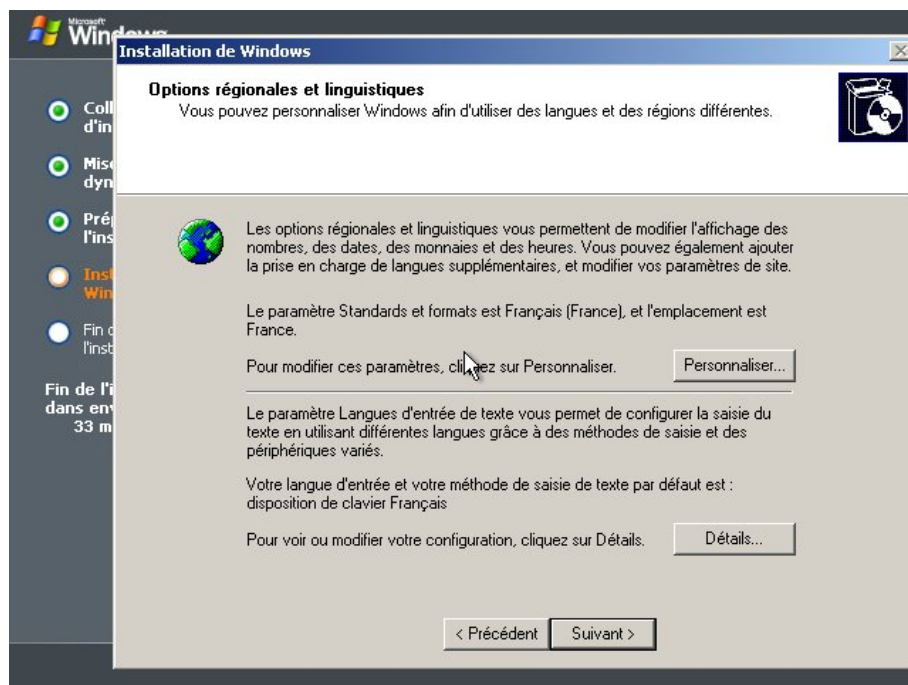


FIG. 10 – Choix des paramètres de langue

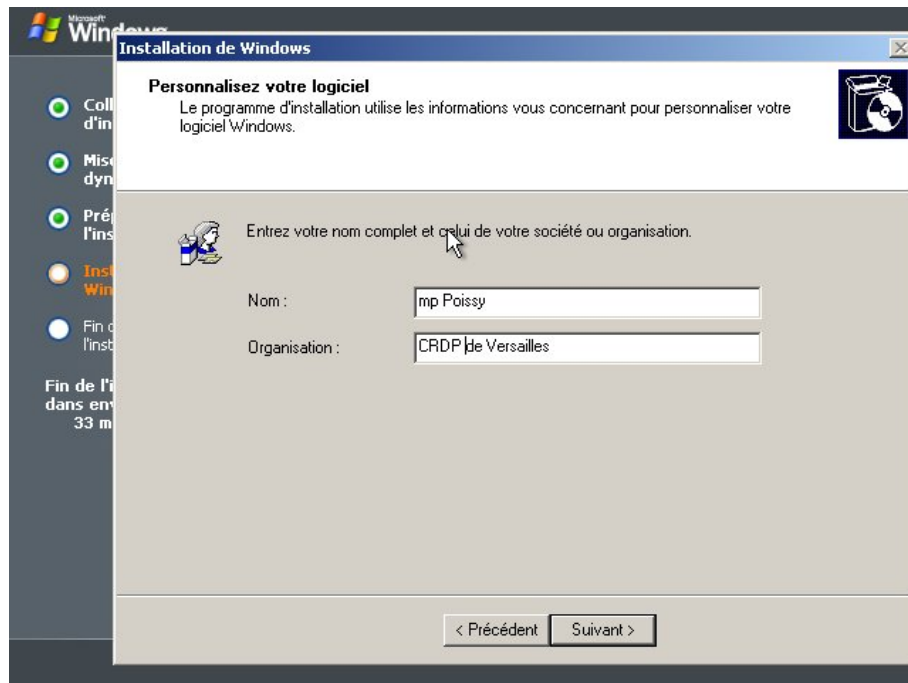


FIG. 11 – Saisie de nom du propriétaire et de l'organisme

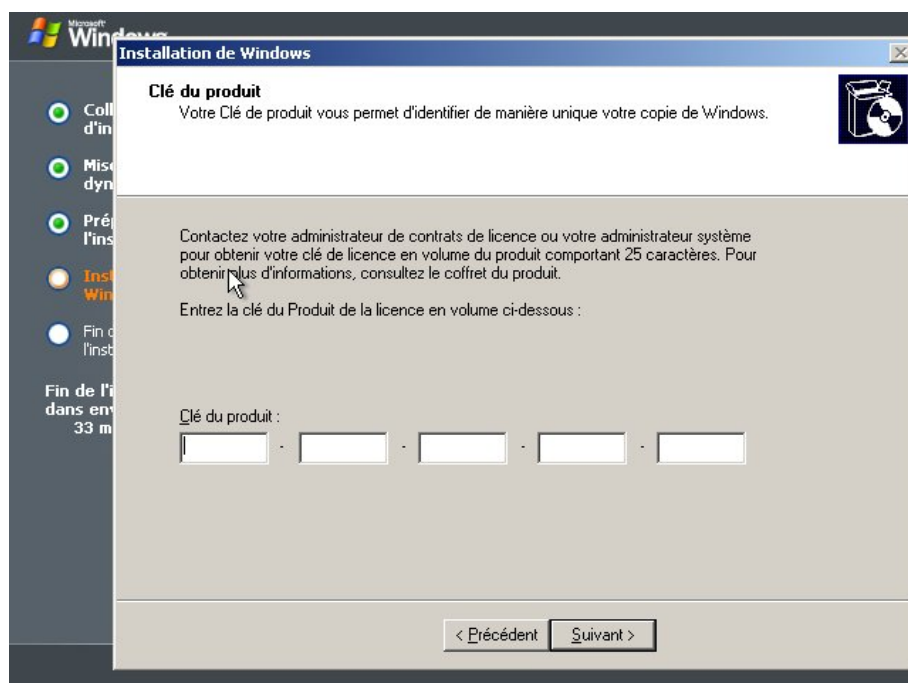


FIG. 12 – Saisie du numéro de licence

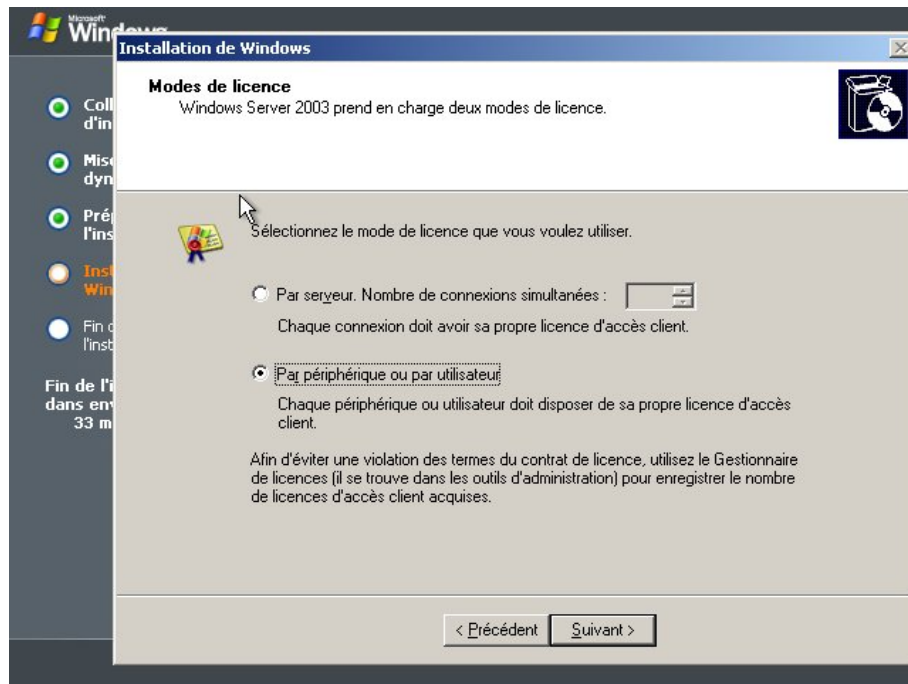


FIG. 13 – Désactivation du gestionnaire de licence

4.2 Nommage du serveur

Éviter des noms communs comme *serveur* ou *w2003s* (14). Il est important de choisir un nom qui corresponde au plan de nommage du réseau, qui permette aux administrateurs d'identifier les machines de façon certaine, mais qui ne distingue pas le serveur des autres machines du réseau. Il faut également penser qu'à moyen terme, il y aura sans doute des serveurs supplémentaires. Après le nommage du serveur, il faut saisir le mot de passe administrateur. Ce mot de passe est celui de l'*administrateur du serveur*. Il est important de choisir un mot de passe complexe (mélanger des chiffres, des majuscules, des minuscules et des signes de ponctuation) d'au minimum 6 caractères. Ce mot de passe *ne doit pas être personnel*. On veillera à garder ce compte intact avec un mot de passe qui puisse être transmis à l'administration et/ou à un successeur. Se créer ultérieurement un compte d'administration.

4.3 Définition des paramètres réseau

Un serveur doit obligatoirement posséder une adresse IP fixe (16). On choisira une zone, dans sa plage d'adresses, qui servira à la distribution d'adresses fixes. Se reporter aux cours « TCP/IP » « DNS, le nommage sur Internet » pour de plus amples informations sur ce sujet.

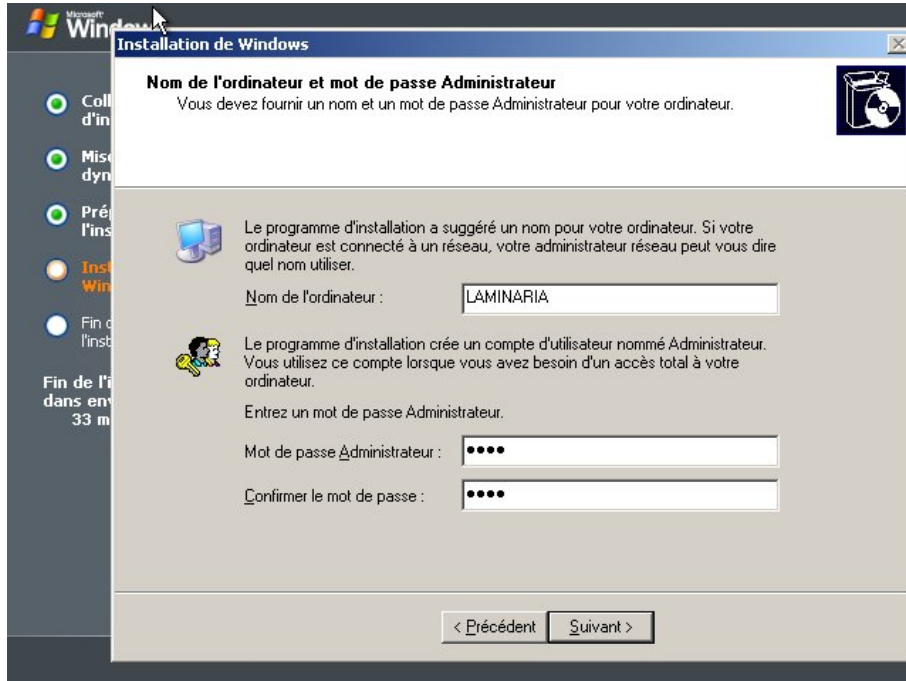


FIG. 14 – Saisie du nom du serveur et du mot de passe de l'administrateur

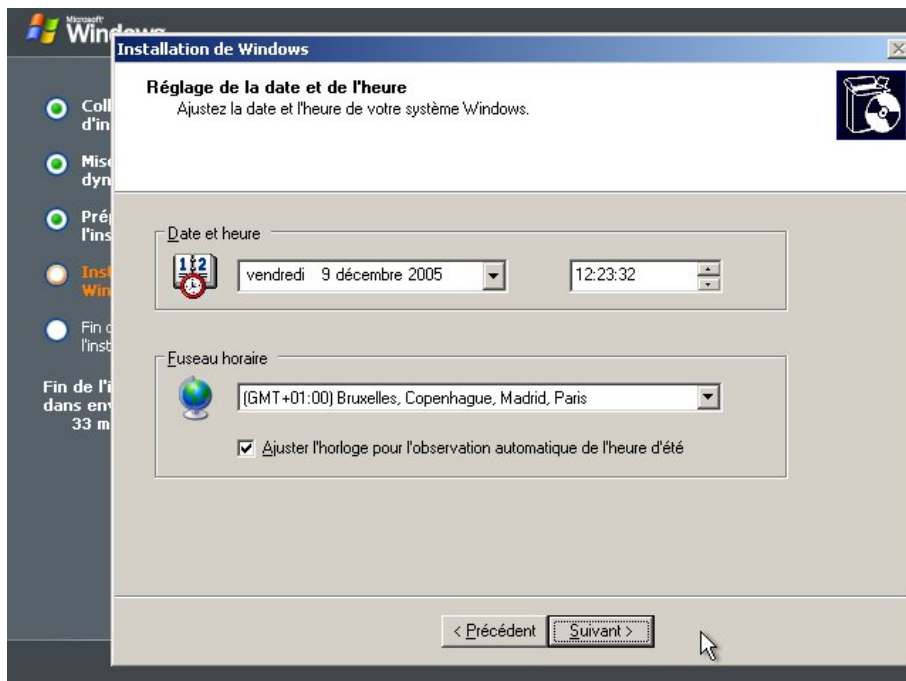


FIG. 15 – Saisie du nom du serveur et du mot de passe de l'administrateur

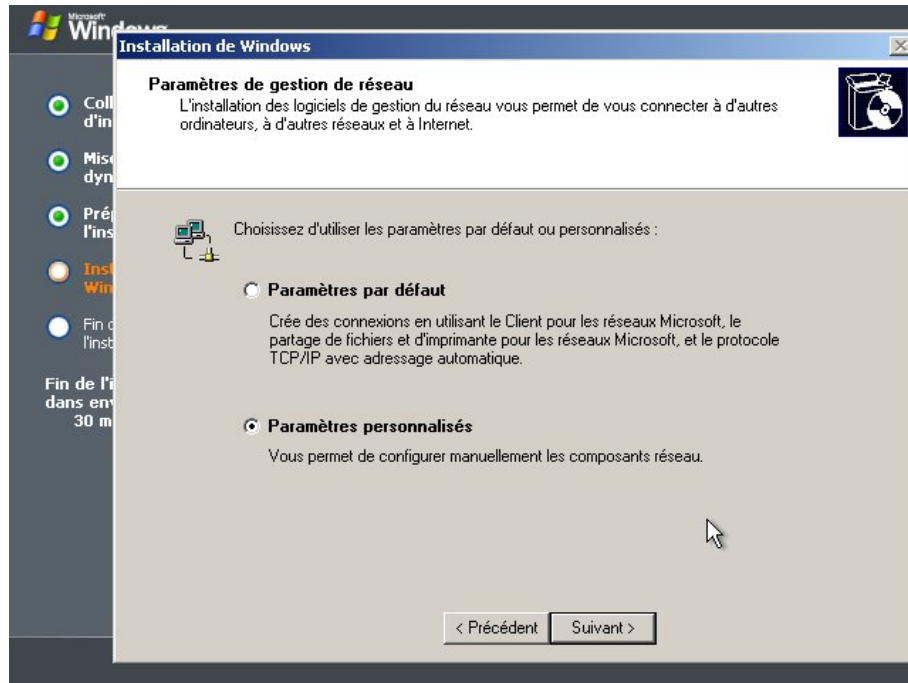


FIG. 16 – Choix des paramètres réseau personnalisés

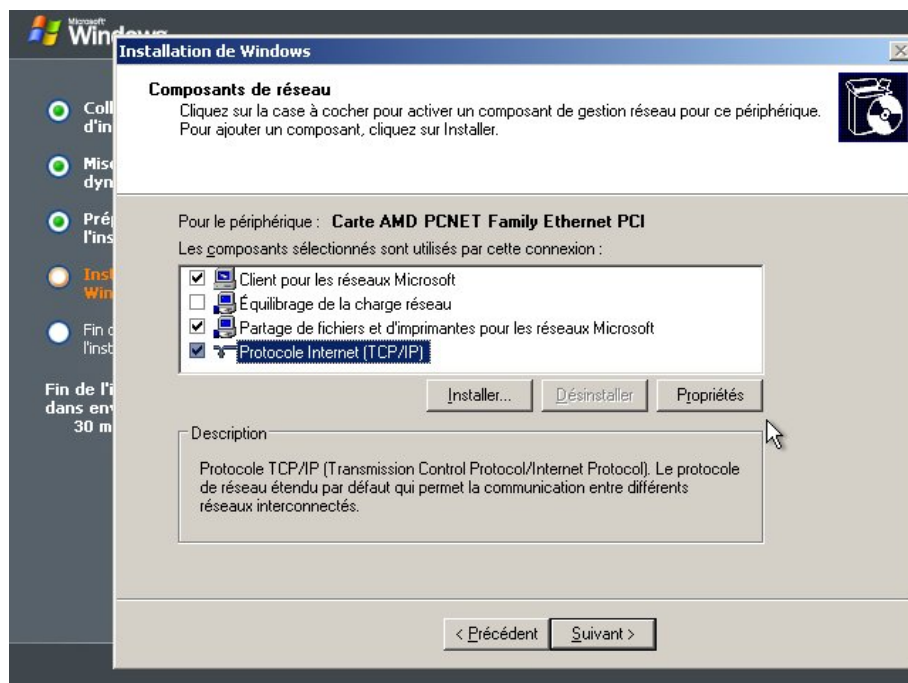


FIG. 17 – Propriétés du protocole TCP/IP

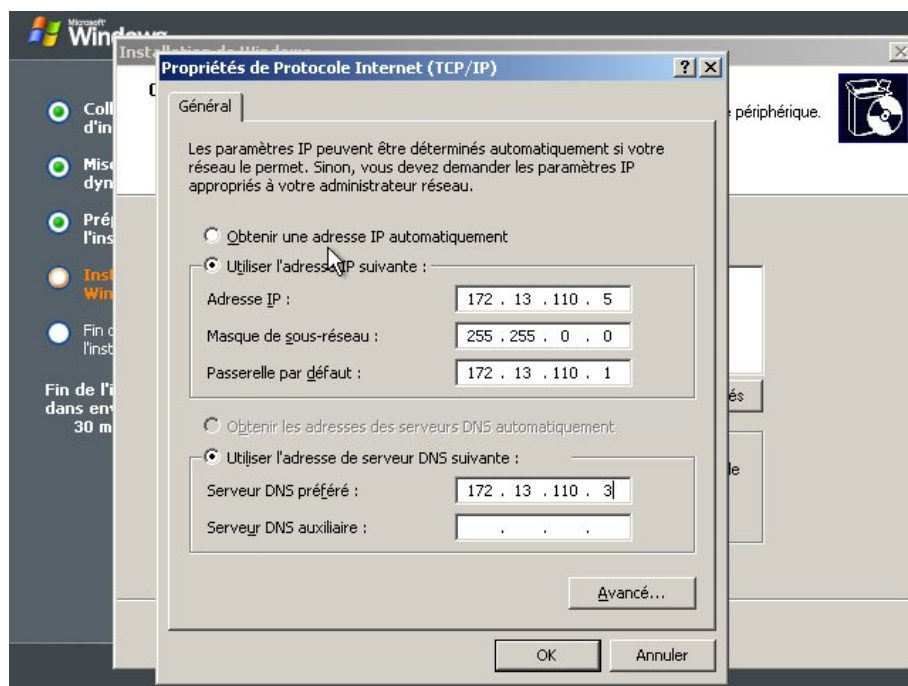


FIG. 18 – Saisie des paramètres IP

4.4 Choix du domaine

Dans le cas où vous procédez à la première installation de serveur, il faut indiquer un nom de groupe plutôt qu'un domaine (19). La définition du domaine se fera lors de l'installation du *DNS* et d'*Active Directory*. Ce reporter à ces cours pour plus de précisions. Dans le cas de l'installation d'un second serveur, le raccorder au domaine existant.

5 Liens utiles

- [Le centre technique de Windows Server 2003](http://www.microsoft.com/technet/prodtechnol/windowsserver2003/fr/)
(<http://www.microsoft.com/technet/prodtechnol/windowsserver2003/fr/>)
- [Le site Windows 2003](http://www.microsoft.com/france/windows/windowsserver2003/)
(<http://www.microsoft.com/france/windows/windowsserver2003/>)
- [Recherche dans la base de connaissances](http://support.microsoft.com/search/)
(<http://support.microsoft.com/search/>)
- [Décrypter les messages d'erreur](http://www.eventid.net/)
(<http://www.eventid.net/>)
- [Tout sur le NTFS](http://www.ntfs.com/)
(<http://www.ntfs.com/>)

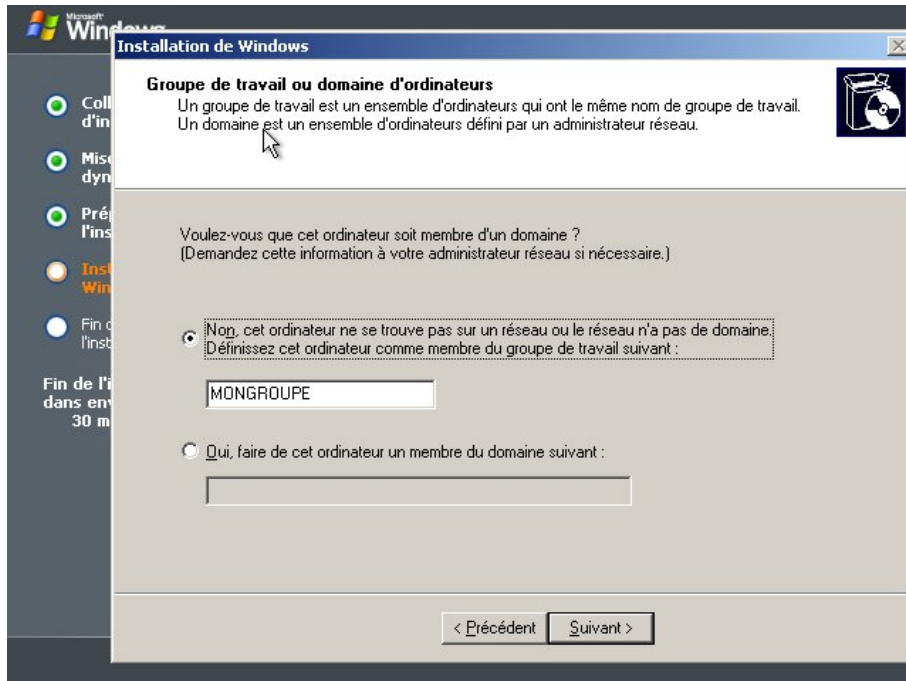


FIG. 19 – Raccordement à un groupe de travail ou au domaine local

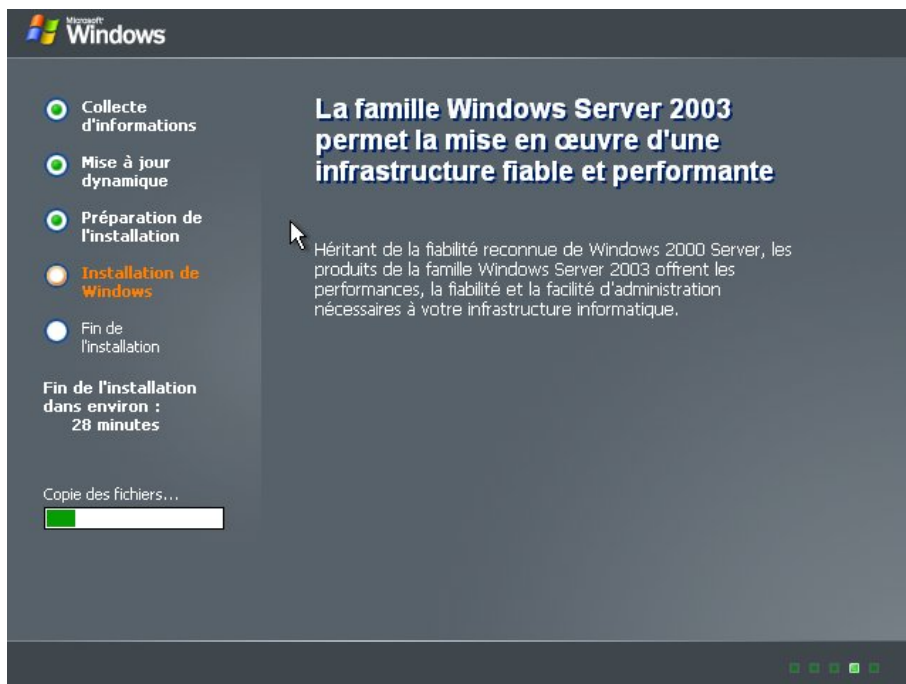


FIG. 20 – Poursuite de l'installation



FIG. 21 – Serveur opérationnel

- [Le site de Jean-Claude Bellamy](http://www.bellamyjc.net/)
(<http://www.bellamyjc.net/>)