

Creation d'une page Web

Par Romica TRANDAFIR

Table des matières

4. Création des pages web.....	2
§4.1. Présentation générale du langage HTML.....	2
§4.2. Les principales balises du langage HTML.....	2
§4.3. Les listes	4
§4.4. Les liens.....	5
§4.1.1. Lien externe.....	5
§4.1.2. Lien local.....	6
§4.1.3. Lien mixte.....	6
§4.5. Insertion des images	7
§4.6. Le fond (background).....	9
§4.7. Les tableaux.....	9
§4.7.1. Le contenu des cellules d'un tableau.....	10
§4.8. Les frames	10
§4.9. Langages spécialisés en rédigeant des pages web.....	12
§4.10. Conseils finals utiles.....	12
§4.11. Création d'un site Internet.....	12
§4.11. Application.....	13
Fichier EX.HTM.....	16
Fichier TABLEAUX.HTM.....	18
Fichier FRAMES.HTM.....	20
Fichier DEP.HTM	21
Fichier AUF.HTM.....	22
Fichier FRANÇAIS.HTM.....	22
Fichier ANGLAIS.HTM	23
Fichier IMAGES.HTM.....	24
Fichier PH11.HTM.....	25
Fichier PH21.HTM.....	25
Fichier PH22.HTM.....	26
Fichier LISTECA.HTM	26
Bibliographie.....	28

4. Création des pages web

Un site Internet est un ensemble de pages web, reliées entre elles, généralement consacrées à un sujet déterminé, et qui sont portées à la libre connaissance de la communauté des internautes. Un site Internet constitue l'outil le plus moderne de communication et de publication.

Pour la réalisation d'une page web on a besoin d'un langage spécialisé, le langage HTML (*Hyper Text Markup Language*).

§4.1. Présentation générale du langage HTML

HTML (*HyperText Maker Language*) est le langage universel utilisé pour communiquer sur le Web. L'information sera transportée sur Internet, pour aboutir sur l'ordinateur d'un lecteur grâce à un programme appelé *navigateur* ou *browser*.

Un browser permet de surfer sur le Net et d'afficher sur écran les "pages" qu'il a interceptées. Il y a beaucoup de marques et de types de browsers différents.

Les plus connus sont Netscape et Internet Explorer de Microsoft mais il en existe beaucoup d'autres. Chaque browser a sa propre façon de travailler.

Html est un langage universel qui s'adapte à toutes les plates-formes que ce soit Windows, Macintosh, Unix, OS/2...

Dans le texte de la page il faudra inclure des instructions pour le browser de celui-ci. Ces instructions seront différenciées de texte par les signes < et > par exemple <html>. Ces "instructions" s'appellent des *tags* ou des *balises*.

Les balises de la page HTML marquent une action pour le browser et précisent les modalités de faire cette action par les attributs.

Le langage Html étant un ensemble de balises et d'attributs, il paraît utile de les passer en revue.

§4.2. Les principales balises du langage HTML

Pour définir un document HTML ayant un titre et un corps on utilise les balises ou tags suivantes :

Balise	Action
<HTML>	le début d'un document de type HTML
</HTML>	la fin d'un document de type HTML
<HEAD>	le début de la zone d'en-tête
</HEAD>	la fin de la zone d'en-tête
<TITLE>	le début du titre de la page
</TITLE>	la fin du titre de la page
<BODY>	le début du document proprement dit
</BODY>	la fin du document proprement dit

Remarques :

- chaque balise de début d'une action, soit <...>, correspond (en toute logique) une balise de fin d'une action </...>
- les balises ne sont pas "case sensitive" (par exemple, les formes suivantes sont équivalentes : <HTML>, <html>, <Html>).

Pour introduire un texte sous le format voulu on emploie les balises

Type	En anglais	Balises	Actions
Gras	Bold	 	Début et fin de zone en gras
Italique	Italic	<I> </I> ; 	Début et fin de zone en italique
Taille de caractère	Font size	<Font size= <i>n</i> > 	Début et fin de zone avec cette taille
Couleur de caractère	Font color	 	Début et fin de zone en couleur
A la ligne	Line break	 	Aller à la ligne
Commentaires	Comments	<!--commentaire-->	Ne pas afficher
Centrage	Center	<Center> </Center>	Centrer

Remarques.

- Le même browser ne tient compte que d'un seul espace entre les mots.
Exemple :
texte
en bleu est équivalent à
 texteen bleu
Attention à l'utilisation des balises imbriquées. Ainsi <I>...</I> est correct et <I>...</I> risque de vous créer des ennuis.
- La taille dans peut être indiquée de deux façons :
 - avec un nombre de 1 à 7. La valeur par défaut étant 3.
 - de façon relative par rapport à la valeur par défaut (ici 0). Soit -3 -2 -1 0 +1 +2 +3.
- Quelques codes des couleurs sont donnés dans le tableau

Couleur	Code	Couleur	Code
Bleu	#0000FF	Blanc	#FFFFFF
Rouge	#FF0000	Gris clair	#C0C0C0
Vert	#00FF00	Violet	#8000FF
Jaune	#FFFF00	Noire	#000000

Pour introduire une citation ayant un léger retrait à gauche et à droite on utilise le tag `<BlockQuote> ... </BlockQuote>`.

La balise `<PRE>...</PRE>` affiche un texte dit préformaté. Le browser prend ainsi en compte tous les espaces et sauts de ligne définis à l'écran. Par exemple :

```
<Pre>Utilisation des ordinateur</Pre>
```

Le tag `<ADDRESS>...</ADDRESS>` est utilisé pour indiquer une adresse postale (généralement en fin de document).

Exemple :

*Université Technique de Constructions
Bdoul Lacul Tei, 124, Bucarest 2 , Ro 72302*

La balise `<U>texte</U>` souligne le *texte*.

Par la balise `<BLINK>...</BLINK>` on introduit un texte clignotant.

Les tags `_{...}` et `^{...}` placent le texte respectivement en indice et en exposant.

Ainsi, `_{index}base^{puissance}` aura comme résultat $\text{index}^{\text{base}}_{\text{puissance}}$.

Pour aligner du texte, on a utilisé l'attribut ALIGN ou le tag `<CENTER>`. Il existe une balise permettant d'aligner différents éléments. C'est le tag :

```
<DIV align=left>...</DIV> <DIV align=center>...</DIV>
<DIV align=right>...</DIV>
```

§4.3. Les listes

Tout document d'une certaine consistance se doit de présenter, par exemple dans la table des matières, les différents niveaux de son exposé. Html dispose d'outils spécialement conçus à cet effet. Le tableau ci-dessus les présentes.

Pour créer	En anglais	La balise	Action
En-têtes	[Heading]	<Hn></Hn> avec n=1 à 6	Afficher un en-tête de niveau n et sauter une ligne
Liste non-ordonnée	[Bullet list]		Afficher le texte sous forme d'une liste non-ordonnée.
Liste ordonnée	[Numbered list]		Afficher le texte sous forme d'une liste ordonnée.
Élément de liste	[List items]		Voici un élément de la liste
Paragraphe	[Paragraph]	<P></P>	Saut de ligne, insérer une ligne vierge et commencer un paragraphe

§4.4. Les liens

Html est un langage hypertexte (et hypergraphique) qui permet en cliquant sur un mot, généralement souligné (ou une image) de transporter :

- vers un autre endroit du document
- vers un autre fichier Html situé sur le même ordinateur
- vers un autre ordinateur situé sur le Web.

Ce système d'hypertexte est pareil comme les fichiers d'aide de Windows. Ce sont les liens qui permettent de surfer de page en page qui constituent l'essence des documents Html.

La syntaxe de ces liens entre plusieurs pages, est simple mais entraînera de nombreux commentaires :

...

§4.1.1. Lien externe

Tout ordinateur situé sur le réseau Internet possède une adresse ou une URL (Universal Ressource Locator). Html permet d'accéder à toutes les machines et toutes les ressources du Net. Ces sont les adresses du type :

<http://serveur/chemin.../fichier>

<ftp://serveur/chemin.../fichier>

<mailto:utilisateur@hôte>

§4.1.2. Lien local

L'organisation classique et plus que conseillée d'un site Web consiste à regrouper l'ensemble des éléments de celui-ci (fichiers htm, images, ...) dans un même répertoire. On pourrait ainsi "transporter" aisément un site pour le présenter sur un autre ordinateur et le charger sur un serveur. Cette façon de procéder est la plus aisée et évitera pas mal de problèmes. L'adresse du lien sera alors tout simplement
fichier.htm

§4.1.3. Lien mixte

On entend par-là un lien vers un fichier situé à un autre ordinateur que celui qui contient le site. Il est peut probable que le serveur Web qui hébergera le site, possède la même arborescence que le disque local. L'adresse prendra la forme

<file:///lecteur:/répertoire/fichier.htm> (en adressage absolu)
../..../fichier.htm (en adressage relatif).

Cette matière d'adressage absolu et relatif dépasse le cadre de ce cours et il est indiqué de consulter la documentation relative à ce sujet.

Des liens peuvent aussi pointer vers un endroit précis du même document ou d'un autre fichier. C'est ce qu'on appelle les *ancres*, *ancrages* ou *pointeurs* [Anchor].

Lien	La balise	Effet
Point d'ancrage	...	Ceci est une cible
Vers une ancre dans la même page	...	Lien vers la cible *** dans la même page
Vers une ancre dans une autre page	...	Lien vers la cible *** dans une autre page

Règle pratique

Plusieurs liens à l'intérieur d'un même document supposent que ce document présente une certaine longueur sinon une longueur certaine (et donc un temps de chargement assez long). Ainsi, on préférera généralement à cette technique le découpage d'une longue page en un ensemble de plusieurs pages de dimension plus réduite.

§4.5. Insertion des images

Il y a deux formats d'image reconnus sur le Web, qui sont le format GIF (version 89a) et le format JPEG. Pour le format GIF (maximum 256 couleurs), on retiendra la caractéristique "entrelacé" qui permet de charger progressivement l'image lors de l'ouverture de la page. Ces deux formats donnent des résultats assez équivalents bien que JPG soit plutôt recommandé pour des images avec des tons nuancés ou dégradés.

Plus l'image sera grande, plus le temps de chargement sera long... au risque de décourager les visiteurs de la page. Si cela est possible, une image en 16 couleurs peut très bien faire l'affaire. On peut présenter une petite image indiquant un lien vers l'image complète.

Pour insérer une image qui se trouve à «l'adresse de l'image» le code HTML est

```
<IMG SRC="Adresse de l'image">
```

Le tableau suivant donne les attributs de la balise IMG

Action	Attribut	Effet
Texte alternatif	alt="*****"	Pour les browser n'ayant pas l'option "image" activée
Dimensions	width=?	Hauteur et largeur (en pixels)
	height=?	
Bordure	border=?	(en pixels)
Alignement	align=top	Etablie la position
	align=middle	
	align=botton	
	align=left	
	align=right	

§4.5.1. Commentaires

En Html, l'image ne fait pas partie de document. Le browser va la chercher à l'adresse indiquée. Généralement, on place les images dans le même répertoire que les pages Html.

Le fait d'utiliser la même image à plusieurs reprises dans un fichier Html ne modifie en rien sa taille.

Prévoir un texte pour les browsers n'ayant pas l'option image activée, permet au lecteur de ne pas perdre le fil de l'exposé.

Il est important pour la fluidité de l'affichage de préciser la taille en hauteur et largeur de l'image car le browser peut ainsi connaissant l'emplacement à réserver pour celle-ci, continuer à afficher le texte. Cette information est donnée par Paint Shop Pro.

4.5.2. L'attribut Align

L'attribut align positionne l'image par rapport au texte :

Exemple.

```
<IMG SRC="UTCB.gif" align=TOP>Fichier d'adresse
```

```
<IMG SRC="UTCB.gif" align=CENTER>Fichier d' adresse
```

```
<IMG SRC="UTCB.gif" align=BOTTOM>Fichier d' adresse
```

4.5.3. Lien sur image

Les balises sont :

```
<A HREF="UTCB.htm"><IMG SRC="UTCB.gif"></A>
```

En cliquant sur l'image, on ouvre un fichier nommé "UTCB".

Remarquons que les images cliquables sont entourées d'une bordure.

4.5.4. Les séparateurs

Les browsers intègrent un outil de mise en forme intéressant pour clarifier la présentation du texte. C'est la ligne horizontale.

La syntaxe en est simple:

Séparateur	En anglais	Balise	Effet
Ligne horizontale	Horizontal Rule	<HR>	Insérer une ligne horizontale

Ce tag simple, permettra de comprendre un peu mieux le fonctionnement du navigateur. D'abord, vous avez déjà découvert au fil de vos erreurs qu'il est plutôt gentil car il s'efforce toujours d'afficher quelque chose. Ensuite, il vous ménage le travail en prenant à sa charge des valeurs par défaut d'un certain nombre d'attributs. Dans le cas présent, les valeurs par défaut de la balise <HR> sont : une épaisseur de trait de 2 pixels, un alignement centré et une largeur de 100% de la fenêtre. Vous pouvez très bien modifier au gré de votre fantaisie les valeurs de ces différents attributs

Action	Balise	Remarques
Épaisseur	<HR size=?>	en pixels
Largeur	HR width=?>	en pixels
	<HR width="% ">	en % de la fenêtre
Alignement	<HR align=left>	gauche
	<HR align=right>	droite
	<HR align=center>	centré

Commentaires

On préférera spécifier la largeur en % de la fenêtre plutôt qu'en pixels car l'affichage s'adaptera ainsi à toutes les tailles et résolutions d'écran.

On peut préférer l'usage d'images comme séparateur pour personnaliser l'ouvrage.

§4.6. Le fond (background)

Le langage Html permet d'agrémenter la présentation du document d'un arrière-plan [background] coloré ou composé d'une image. Ce qui apporte un élément "artistique" à la page. Les balises sont données dans le tableau suivant.

Etablir	Balise
Couleur du fond	<BODY BGCOLOR="#\$\$\$\$\$">
Texture du fond	<BODY BACKGROUND="Adresse">

Il y a des balises pour modifier les couleurs utilisées par défaut par le browser pour le texte et les liens (voir le tableau suivant).

Couleur de	Balise
Couleur de texte	<BODY TEXT="#\$\$\$\$\$">
Couleur de lien	<BODY LINK="#\$\$\$\$\$">
Lien visité	<BODY VLINK="#\$\$\$\$\$">
Lien actif	<BODY ALINK="#\$\$\$\$\$">

§4.7. Les tableaux

En Html, les tableaux servent non seulement à aligner des chiffres mais surtout à placer des éléments à l'emplacement souhaité.

Un tableau est composé de lignes et de colonnes qui forment les cellules du tableau. Les balises de base sont donc

Définition	En anglais	Balise	Signification
Tableau	[Table]	<TABLE></TABLE>	Début et fin de tableau
Ligne	[Table Row]	<TR></TR>	Début et fin de ligne
Cellule	[Table Data]	<TD></TD>	Début et fin de cellule

On peut adjoindre des bordures en utilisant la balise <TABLE border=?></TABLE> .

Il y a encore trois éléments (définis par défauts mais modifiables) :

Élément à modifier	Balise
L'espace entre les cellules ou l'épaisseur des lignes du quadrillage	<TABLE cellspacing=?>
L'enrobage des cellules ou l'espace entre le bord et le contenu	<TABLE cellpadding=?>
La largeur de la table	<TABLE width=?> <TABLE width=%>

§4.7.1. Le contenu des cellules d'un tableau

Les cellules d'un tableau peuvent contenir tous les éléments Html déjà passés en revue soit :

- du texte
- des images
- des liens
- des arrière-plans

et même des tableaux.

On peut modifier les cellules en utilisant les balises suivantes.

Modification	Balise	Remarque
Largeur d'une cellule	<TD width=?>	En pixels
	<TD width=%>	en pourcentage
Fusion de lignes	TD rowspan=?>	
Fusion de colonnes	<TD colspan=?>	

On peut arranger le contenu du tableau par les balises :

Arrangement	Balise	Remarque
Ligne de tableau	<TR align=left/center/right>	Horizontalement
	<TR valign=top/middle/bottom>	Verticalement
Cellule de tableau	<TD align=left/center/right>	Horizontalement
	<TD valign=top/middle/bottom>	Verticalement
Couleur de la cellule	<TD BGCOLOR="#\$\$\$\$\$\$">	

§4.8. Les frames

Pour diviser l'écran en plusieurs fenêtres, sont utilisées les balises suivantes.

Arrangement	Balise	Définition
Zone avec des fenêtres	<FRAMESET>	Début de zone avec des fenêtres
	</FRAMESET>	Fin de zone avec des fenêtres
Agencement des fenêtres	FRAMESET ROWS="...">	Fenêtres horizontales
	<FRAMESET COLS="...">	Fenêtres verticales

Attention! <FRAMESET></FRAMESET> remplace <BODY></BODY>
 Pour définir les caractéristiques d'une fenêtre on utilise les attributs de la balise FRAME.

L'attribut ROWS="hauteur1,hauteur2,...,hauteurN" définit la hauteur des différentes fenêtres en cas de division horizontale. La hauteur s'exprime en pixels ou en %. Dans ce cas, on veillera à ce que le total soit égal à 100%.

Le même pour un agencement vertical.

L'attribut COLS="largeur1,largeur2,...,largeurN" définit la largeur des différentes fenêtres en cas de division verticale. La hauteur s'exprime en pixels ou en %. Dans ce cas, on veillera à ce que le total soit égal à 100%

Pour remplir une fenêtre on utilise l'attribut SRC. La syntaxe de cet attribut est SRC="URL", où URL donne l'adresse du document à afficher dans la fenêtre.

Une barre de défilement dans une fenêtre est indiquée par l'attribut SCROLLING.

SCROLLING="yes/no/auto" indique si la fenêtre doit ou non posséder une barre de défilement.

Un autre attribut de cette balise <FRAME> est NAME="NOM". Name indique le nom de la fenêtre de telle sorte que cette frame puisse être utilisée comme cible d'un lien hypertexte.

L'attribut TARGET peut aussi prendre certaines valeurs prédéfinies :

- _blank qui indique au browser qu'il doit créer une nouvelle fenêtre afin d'afficher le fichier. Dans ce cas, on ouvre en fait un nouveau browser.
- _self qui indique que le fichier sera chargé dans la même fenêtre que celle dans laquelle se trouve le lien.
- _top qui implique l'affichage du fichier sur toute la surface de la fenêtre du browser.

Par défaut, les cadres sont séparés par des bordures. Il est possible de supprimer ces bordures mais les attributs à utiliser diffèrent selon Netscape ou Internet Explorer. Netscape utilise l'attribut "border=0" et Explorer, les attributs "frameborder=no" et "framespacing=0" (pour enlever l'espace entre les cadres). Le tout cohabite sans problème. La balise devient alors par exemple
 <FRAMESET COLS="m%,n%" border=0 frameborder=no framespacing=0>

Il y a pour terminer la balise <NOFRAMES>...<NOFRAMES> qui est utilisée pour indiquer le texte que doivent afficher les browsers incapables de gérer les frames. Il est même indiqué de prévoir une page sans fenêtres pour que ces visiteurs puissent profiter quand-même de site.

§4.9. Langages spécialisés en rédigeant des pages web

Il y a des langages spécialisés en rédigeant des pages web, par exemple : Dreamweaver, FrontPage 2000, WebExpert 4.0, Adobe Golive, Namu, WebEditor, Netscape, Composer, FrontPage, Express, HotDog, Webfast, HotMetal, HomePage, PageMill, 1st Page 2000, CoffeeCup HTML, HomeSite.

§4.10. Conseils finals utiles

Il faut tester à la fin de la création d'une page web les suivantes :

- Tous les liens sont-ils bien définis?
- Toutes les images sont-elles bien présentes?
- Que se passe-t-il avec un browser différent?
- Si le site change d'emplacement?
- Que se passe-t-il avec une autre résolution d'écran?

§4.11. Création d'un site Internet

En création d'un site Internet il est mieux de suivi les étapes ci-dessous :

- *Trouver un contenu ;*
- *Structurer le contenu :*

La réalisation d'un site est que chaque page Html ne peut dépasser 3 à 5 écrans, pour des raisons de temps de chargement et de lisibilité. Il faudra donc découper le contenu en pages et sous-pages (qui ne correspondront pas forcément aux chapitres). Ensuite il faudra relier ses différentes pages de façon logique afin que le lecteur puisse naviguer avec aisance dans le site.

Des petits repères graphiques rendront cette navigation plus intuitive pour le lecteur. On prévoit généralement sur chaque page, un retour vers la page d'accueil ou table des matières pour venir au secours des lecteurs égarés ou encore à ceux (et cela arrive plus souvent qu'on le pense) qui entrent dans le site par le thème d'une page déterminée.

- *Communiquer avec le public*

Communiquer avec des mots, des couleurs, la mise en page et les images. L'auteur d'un site Web se voit confronté avec la forme la plus aboutie de ce qu'on appelle la

communication. Sobriété des mots et de la présentation graphique, concision, efficacité seront les éléments déterminants. Mais ce ne sera pas forcément la règle

- *Connaître le langage Html*

Le Web parle en langage Html. Il n'empêche que même avec le meilleur éditeur, vous devrez tôt ou tard plonger dans le code source Html. C'est pourquoi une bonne connaissance du Html se révélera très vite comme indispensable.

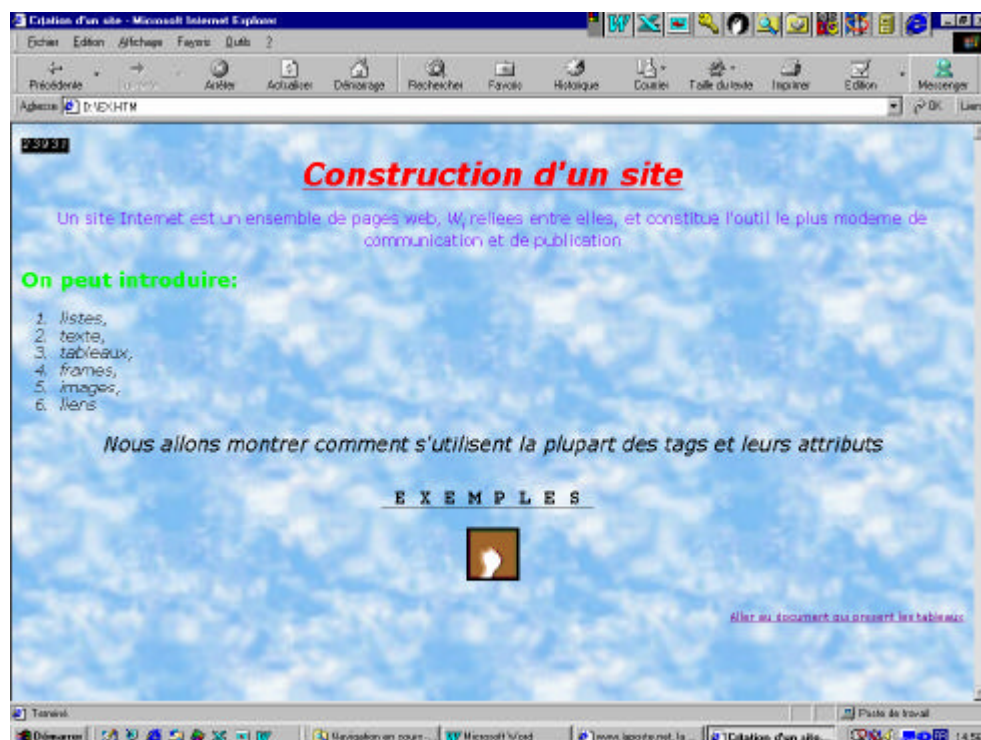
- *Avoir quelques connaissances graphiques*

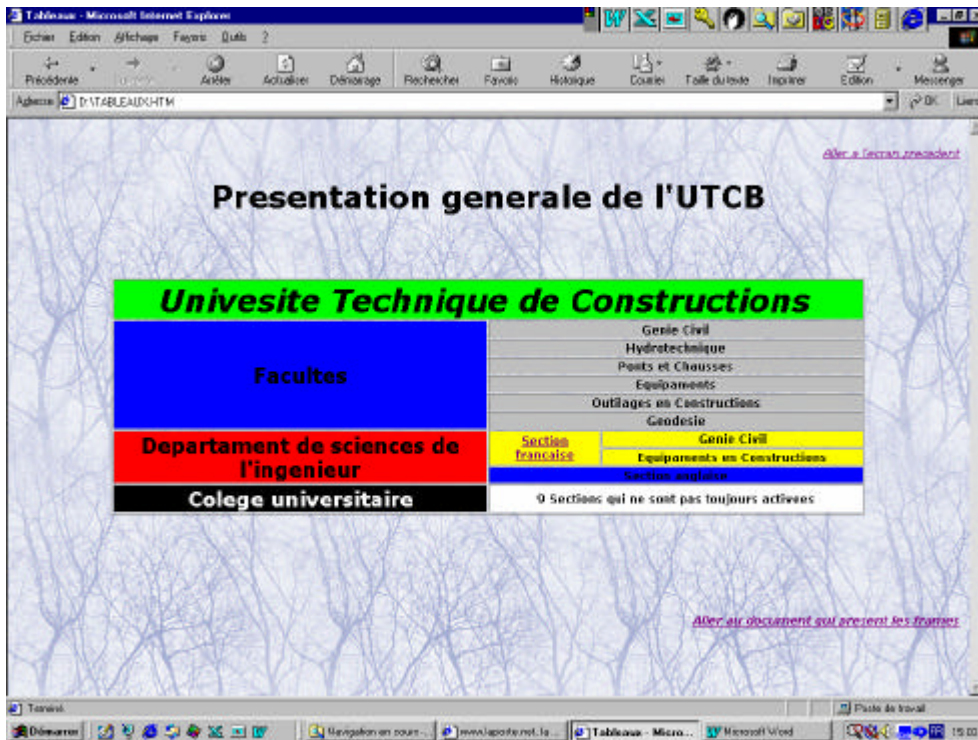
La bonne connaissance d'un logiciel comme Paint Shop Pro, est une bonne introduction en matière de traitement graphique.

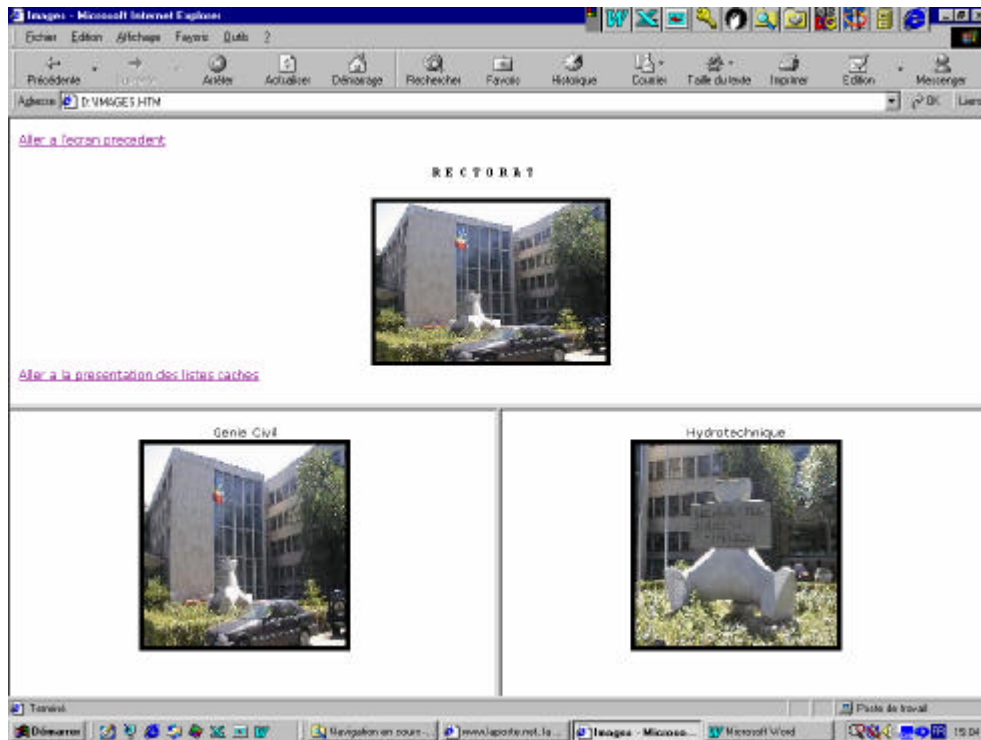
Le temps de chargement d'une page, que la plus petite image correspond à une ou plusieurs pages de texte. L'utilisation des images, aussi indispensable soit-elle pour la présentation, est donc toujours un compromis.

§4.11. Application

Nous allons faire un site en appliquant les questions présentées ci-dessus. On utilise l'éditeur MS DOS pour rédiger le fichier HTM avec les « instructions » pour obtenir ce site. Les commentaires expliquent les actions faites pour obtenir le site.







Les fichiers suivants contiennent les « instructions » pour réaliser l'exemple ci-dessus.

Fichier EX.HTM

```

<html>
<head>
<Title>Creation d'un site </title>
</head>

<!-- Insertion d'un compteur -->

<Img src="http://www.compteur.com/cgi-bin/compteur.cpt?ID=66207&num=1">

<!--Couleur de l'arriere plan-->

<body background="sky.jpg">

<!--Utilisation des tag concernant des textes-->

<B>
  <Font size=7>
    <font color=#ff0000><U><div align =center><I>
      <Blink> Construction d'un site </Blink>
      </I>
    </div>
    </U>
  </font>
</Font>
</B>

<!--Centrer un texte -->

  <Font size=5><font color="#8000ff">
<P><Center> Un site Internet est un ensemble de pages web,<I>
W<sub>i</sub></I> reliees entre elles,
  et constitue l'outil le plus moderne de communication et de publication
  </Center>
</P>
</Font> </Font>
<B>
<Font size=6>
  <font color=#00ff00>
    On peut introduire:
  </font>
</Font>

```



```

</B>
<I>
  <Font size=5>

<!-- Liste ordonnee-->

  <ol>
    <P>
      <li>listes,
      </li>
      <li> texte,
      <li> tableaux,
      </li>
      <li> frames,
      </li>
      <li>images,</li>
      <li> liens</li>
    </P>
  </ol>
  <div align=center>
  </Font>
  <Font size=6>
  Nous allons montrer comment s'utilisent la plupart
  des tags et leurs attributs
  </div>
  </Font>
  <I>
  <br><br>

<!--Insertion d'un texte a format predefini-->

  <div align=center><Font size=6>
  <U> <pre><B><BIG> E X E M P L E S </BIG></B></pre></U>
  </font>
  </div>

<!-- Inersion d'une image animee -->

<center>
<Img src="ex.gif" width=50 height=50 border=3>

<!--Insertion des liens-->

  <Font color="#0000FF">
  <Div align=right><BR> <BR>
  <A href="d:/tableaux.htm"> <small>Aller au document qui present les tableaux

```

```

        </small>
    </a>
</Div>
</Font>
</body>
</html>

```

Fichier TABLEAUX.HTM

```

<HTML>
<HEAD>
<TITLE>Tableaux</TITLE>
</HEAD>

<P><!--Saut a l'ecran precedent--><BR>

<Div align=right><A HREF="d:/ex.htm"> <I>Aller a l'ecran precedent</I>
</A></Div></P>
<B><FONT SIZE=7><P ALIGN="CENTER">Presentation generale de
l'UTCB</P>
</FONT><P><BR>
<BR>
<BR>
<Body background="fond.jpg"></Body>

<!--Definition d'un tableau--></P></B>

<P ALIGN="CENTER"><CENTER><TABLE BORDER CELLSPACING=1
WIDTH=80%>
<TR><TD COLSPAN=3 BGCOLOR="#00ff00">
  <P ALIGN="CENTER">

<!-- Premiere ligne fusione 3 cellules-->

  <B><I><FONT SIZE=7>Univesite Technique de Constructions
</B></I></FONT></TD>

</TR>

<TR><TD ROWSPAN=6 BGCOLOR="#0000ff">
  <B><FONT SIZE=6><P ALIGN="CENTER">Facultes </B></FONT>
  </TD>
  <TD COLSPAN=2 WIDTH="50%" BGCOLOR="#c0c0c0">
    <B><P ALIGN="CENTER">Genie Civil </B>
  </TD>
</TR>

```

```

<TR><TD WIDTH="50%" COLSPAN=2 BGCOLOR="#c0c0c0">
  <B><P ALIGN="CENTER">Hydrotechnique </B>
</TD>
</TR>

<TR><TD WIDTH="50%" COLSPAN=2 BGCOLOR="#c0c0c0">
  <B><P ALIGN="CENTER">Ponts et Chaussées </B>
</TD>
</TR>

<TR><TD WIDTH="50%" COLSPAN=2 BGCOLOR="#c0c0c0">
  <B><P ALIGN="CENTER">Equipements </B>
</TD>
</TR>

<TR><TD WIDTH="50%" COLSPAN=2 BGCOLOR="#c0c0c0">
  <B><P ALIGN="CENTER">Outilages en Constructions </B>
</TD>
</TR>

<TR><TD WIDTH="50%" COLSPAN=2 BGCOLOR="#c0c0c0">
  <B><P ALIGN="CENTER">Geodesie </B>
</TD>
</TR>

<TR><TD WIDTH="50%" ROWSPAN=3 BGCOLOR="#ff0000">
  <B><FONT SIZE=6><P ALIGN="CENTER">Departament de sciences de
l'ingenieur</FONT>
  </B>
</TD>

<TD WIDTH="15%" ROWSPAN=2 BGCOLOR="#ffff00">
  <P ALIGN="CENTER">

<!--Une cellule peut contenir des liens-->

  <A HREF="d:/frames.htm"><B>Section francaise </B></A>
</TD>

<TD WIDTH="35%" BGCOLOR="#ffff00">
  <B><P ALIGN="CENTER">Genie Civil </B>
</TD>
</TR>

<TR><TD WIDTH="35%" BGCOLOR="#ffff00">
  <B><P ALIGN="CENTER">Equipements en Constructions </B>

```

```

</TD>
</TR>

<TR><TD COLSPAN=2 BGCOLOR="#0000ff">
  <B><P ALIGN="CENTER">Section anglaise </B>
</TD>
</TR>

<TR><TD WIDTH="50%" BGCOLOR="#000000">
  <B><FONT SIZE=6 COLOR="#ffffff"><P ALIGN="CENTER">Colege
universitaire</FONT>
  </B>
</TD>

  <TD COLSPAN=2 BGCOLOR="#ffffff">
    <B><P ALIGN="CENTER">9 Sections qui ne sont pas toujours activees
</B>
  </TD>
</TR>
</TABLE>
</CENTER></P>
<B><P ALIGN="CENTER"><BR>
<B> </B> <Br> <Br><Br><Br><Br>
<Div align=right>
  <A href="d:/frames.htm"><I><Font size=3>Aller au document qui present les
frames</Font></I>
  </a>
</Div>

</HTML>

```

Fichier FRAMES.HTM

```

<html>
<head>
  <Title> Frames verticales </title>
</head>

<!-- Introduction des frames-->

  <!--2 fenetres verticales-->

  <Frameset cols="40%,60%">
    <frame SRC="dep.htm">

  <!--La deuxieme est divisee en 2 fenetres horizontales-->

```

```

        <frameset                rows="20%,40%,40%">                <Frame
SRC="auf.htm"bordercolor="ff0000">

```

```

<!-- le contenu de chaque fenetre est donne par attribut SRC-->

```

```

        <frame scrolling="yes" src="francais.htm">
        <frame scrolling="yes" src="anglais.htm">

```

```

<!-- on a introduit la barre de defilement par l'attribut SCROLLING-->

```

```

        </frameset>
</Frameset>
<Br><Br><Br>
</html>

```

Fichier DEP.HTM

```

<html>

```

```

<head>

```

```

    <title>departement

```

```

    </title>

```

```

</head>

```

```

<!--Couleur d'arriere plan-->

```

```

<Body bgcolor="#00ff00">

```

```

<!--Lien a l'ecran precedent-->

```

```

<Div align=left><A href="tableaux.htm" target=_top> Aller a l'ecran precedent

```

```

</A></Div>

```

```

<br> <br><br><br><br> <br> <br><br><br><br><br><br><Br>

```

```

<!--Etablir le contenu d'une fenetre-->

```

```

    <center><Font size=7 color="#000000"> Departement de Science de l'Ingenieur

```

```

        </Font>

```

```

    </center>

```

```

<br> <br><br><br><br> <br> <br><br><br><br> <br><br><br><br><Br>

```

```

<!--Lien a l'ecran presentant des images-->

```

```

<Div align=left><A href="images.htm" target=_top>Aller a la presentation des
images</A></Div>

```

```

</body>

```

```

</html>

```

Fichier AUF.HTM

```

<html>
<head>
  <title>auf
  </title>
</head>

<!--Couleur d'arriere plan-->

<Body bgcolor="#8000ff">

<!--Contenu d'une fenetre-->

  <center><Font size=7 color="#ff0000"> Le syllabus</Font> </center>
</body>
</html>

```

Fichier FRANÇAIS.HTM

```

<html>
<head>
  <title>francaise
  </title>
</head>

<!--Couleur d'arriere plan-->

<Body bgcolor="#0000ff">

<!--Contenu de la fenetre-->

  <center><Font size=4 color="#00ff00">
    Section francaise<Br> <Br>
    Premier annee <Br>
  </center>

<!--Liste ordonnee (on utilise la barre de defilement verticale)-->

  <OL>
    <Li> Analyse Mathematique I, II</Li>
    <Li> Algebre lineaire I, II</Li>
    <Li> Chimie </Li>
    <Li> Topographie</Li>
    <Li> Geometrie descriptive</Li>
    <Li> Utilisation des ordinateurs</Li>

```

```

        <Li> Langues etrangeres </Li>
        <Li> Mecanique I</Li>
        <Li> Physique des constructions I</Li>
        <Li> Materiaux de constructions</Li>
        <Li> Genie graphique I</Li>
        <Li> Sport</Li>
    </OL>

    <Br>
    <center>
        Deuxi me annee <Br>
    </center>
    <OL>
        <Li> Mathematiques Avancees</Li>
        <Li> Physique des constructions II</Li>
        <Li> Resistance des materiaux </Li>
        <Li> Statique </Li>
        <Li> Hydraulique</Li>
        <Li> Langues etrangeres </Li>
        <Li> Mecanique II</Li>
        <Li> Analyse Numerique</Li>
        <Li> Langages de programmation</Li>
        <Li> Genie graphique II</Li>
        <Li> Sport</Li>
    </OL>
    </Font>
</center>

</body>
</html>

```

Fichier ANGLAIS.HTM

```

<html>
<head>
    <title>anglaise
    </title>
</head>

<!--Couleur d'arriere plan-->

<Body bgcolor="#ffff00">

<!--Contenu de la fenetre-->

    <center><Font size=4 color="#000000">

```

```

        Section Anglaise <Br> <Br>
        First year <Br>
</center>
<OL>
  <Li> Mathematical Analysis</Li>
  <Li> Linear Algebra </Li>
  <Li> Chimie </Li>
  <Li> Topographie</Li>
  <Li> Geometrie descriptive</Li>
  <Li> Physics I</Li>
  <Li> Mechanics</Li>
  <Li> Programming languages</Li>
  <Li> Programming languages</Li>
  <Li> Sports</Li>
</UL>
</Font>
</center>
</body>
</html>

```

Fichier IMAGES.HTM

```

<html>
<head>
  <title>Images
  </title>
</head>

<!--Diviser l'ecran en deux fenetres horizontales-->

<frameset rows="50%,50%">

<!--Contenu de la pemiere fenetre-->

  <frame src="ph11.htm" aligh=center>

<!--Diviser la deuxieme fenetre horizontale en deux fenetres verticales-->

  <frameset cols="50%,50%">

<!--Contenu des fenetres verticales-->

    <frame src="ph21.htm" align=center>
    <frame src="ph22.htm" align=center>
  </frame>

```



```
</frame>
</html>
```

Fichier PH11.HTM

```
<html>
<head>
  <title>Photo
</title>
</head>
<Body>

<!--Saut a l'ecran precedent-->

  <Div align=left><A href="tableaux.htm" target=_top> Aller a l'ecran
precedent</A></Div>

<!--Un text predefinit et une image donnent le contenu de la fenetre-->

  <Center><font size=4> <Pre><B>R E C T O R A T</B> </pre></font>
</Center>
</Body>
<Center>

</Center>

<!--Lien a l'ecran presentant les listes caches-->

<Div align=left><A href="Listeca.htm" target=_top> Aller a la presentation des
listes caches</A></Div>
</html>
```

Fichier PH21.HTM

```
<html>
<head>
  <title>Photo
</title>
</head>

<!--Nom de l'image-->

<Body> <Center><font size=4>Genie Civil</font>
  </Center>
</Body>
```

```
<!--L'image de tip jpg se trouve dans un fichier-->
```

```
<Center>
  
</Center>
</html>
```

Fichier PH22.HTM

```
<html>
<head>
  <title>Photo
  </title>
</head>
```

```
<!--Nom de l'image-->
```

```
<Body> <Font size=4> <Center> Hydrotechnique
  </Center> </Font>
</Body>
```

```
<!--L'image se trouve dans un fichier-->
```

```
<Center>
  
</Center>
</html>
```

Fichier LISTECA.HTM

```
<Html>
<Head>
  <Title> Listes caches</Title>
```

```
</Head>
```

```
<!--Image pour l'arriere plan-->
```

```
<Body background="fin.jpg">
```

```
<!--Liste cachee-->
```

```
<Select name=Facultatea size=1>
  <Option> Genie Civil
  <Option> Hydrotechnique
  <Option> Ponts et Chasses
```

```

<Option> Equipaments
<Option> Outilages en constructions
<Option> Geodesie
<Option> Departement de Sciences d'ingenieur
<Option> Colege universitaire
</Select>

<Font size=7><B><I> <Br><Br> <Br><Br><Br>
<center>

<!--Defilation d'un text-->

<Marquee height=50 width="70%" loop=3 behavior=alternate
direction= left bgcolor="bleu" alternate
hspace=10 vspace=15 scrollamount= 10 scrolldelay=200>
Merci de votre attention!
</Marquee><Br><Br><Br>
</center>
<center>
<Marquee align=center behavior=alternate align=bottom
height=10 width="33%" loop=4
direction= right bgcolor="#ffff00"
hspace=10 vspace=15 scrollamount= 20 scrolldelay=200>
Au revoir!
</Marquee>
</center>
<B> </I>
</Font>
<Br> <Br><Br><Br><Br>

<!-- Saut a l'ecran precedent -->

<Div align=right>
<a href="images.htm"> Aller a l'ecran precedent </a></Div>

</Html>

```

Bibliographie

1. *Apprendre le langage HTML*, Van Lancker Luc, <http://www.ccim.be/ccim328/html> 2000.
2. *Créez vos propres sites Web*, Pete Muller, Ed. Data Becker GmbH&co. KG Dusseldorf, Micro Application Paris, 1999.
3. *HTML The Definitive Guide*, Chuck Musciano & Bill Kennedy, Ed. O'REILLY Beijing Cambridge Koln Paris Sebastopol Taipei Tokyo, Third Edition, 1998.