

www.Mcours.com
Site N°1 des Cours et Exercices Email: contact@mcours.com

Module 5 : Gestion de l'accès aux ressources à l'aide de groupes

Table des matières

Vue d'ensemble	1
Présentation des groupes Windows 2000	2
Implémentation de groupes dans un groupe de travail	6
Implémentation de groupes dans un domaine	11
Atelier A : Création d'un groupe global	22
Conseils pratiques	26
Contrôle des acquis	27



Les informations contenues dans ce document pourront faire l'objet de modifications sans préavis. Sauf mention contraire, les sociétés, les noms et les données utilisés dans les exemples sont fictifs. L'utilisateur est tenu d'observer la réglementation relative aux droits d'auteur applicable dans son pays. Aucune partie de ce manuel ne peut être reproduite ou transmise à quelque fin ou par quelque moyen que ce soit, électronique ou mécanique, sans la permission expresse et écrite de Microsoft Corporation. Si toutefois, votre seul moyen d'accès est électronique, le présent document vous autorise une et une seule copie.

Les produits mentionnés dans ce document peuvent faire l'objet de brevets, de dépôts de brevets en cours, de marques, de droits d'auteur ou d'autres droits de propriété intellectuelle et industrielle de Microsoft. Sauf stipulation expresse contraire d'un contrat de licence écrit de Microsoft, la fourniture de ce document n'a pas pour effet de vous concéder une licence sur ces brevets, marques, droits d'auteur ou autres droits de propriété intellectuelle.

© 2000 Microsoft Corporation. Tous droits réservés.

Microsoft, Active Desktop, Active Directory, ActiveX, BackOffice, DirectX, FrontPage, JScript, MS-DOS, NetMeeting, PowerPoint, Visual Basic, Visual Studio, Windows, Windows Media et Windows NT sont soit des marques déposées de Microsoft Corporation, soit des marques de Microsoft Corporation, aux États-Unis d'Amérique et/ou dans d'autres pays.

Les autres noms de produit et de société mentionnés dans ce document sont des marques de leurs propriétaires respectifs.

Chef de projet : Rick Selby

Concepteurs pédagogiques : Kelly Bowen, Victoria Fodale (ComputerPREP), H. James Toland III (ComputerPREP), Kathryn Yusi (Independent Contractor), Barbara Pelletier (S&T OnSite)

Directeur de programme : Andy Ruth (Infotec Commercial Systems)

Responsables de programme : Chris Gehrig (Infotec Commercial Systems), Joern Wettern (Wettern Network Solutions)

Graphiste : Kimberly Jackson (Independent Contractor)

Responsable d'édition : Lynette Skinner

Éditrice : Kelly Baker (The Write Stuff)

Correctrice : Kathy Toney (S&T Consulting)

Responsable de programme en ligne : Debbi Conger

Responsable des publications en ligne : Arlo Emerson (Aditi)

Assistance en ligne : David Myka (S&T Consulting)

Développement des présentations multimédias : Kelly Renner (Entex)

Ingénieurs-testeurs du cours : Jeff Clark, H. James Toland III (ComputerPREP)

Développeur des tests : Greg Stemp (S&T OnSite)

Test des CD-ROM : Data Dimensions, Inc.

Test du cours : Data Dimensions, Inc.

Assistance à la production : Carolyn Emory (S&T Consulting)

Responsable de la fabrication : Rick Terek (S&T OnSite)

Assistance à la fabrication : Laura King (S&T OnSite)

Responsable produit, Services de développement : Bo Galford

Responsable produit : Gerry Lang

Directeur de l'unité produit : Robert Stewart

Les simulations et les exercices interactifs ont été créés à l'aide de Macromedia Authorware.

Notes de l'instructeur

Présentation :
45 minutes

Ce module permet aux stagiaires d'acquérir les compétences et connaissances requises pour configurer et administrer des groupes dans un groupe de travail ou dans un domaine. Ces tâches comprennent la création de groupes, l'ajout de membres et l'application de la stratégie appropriée pour utiliser de façon optimale les groupes.

Atelier :
45 minutes

À la fin de ce module, les stagiaires seront à même d'effectuer les tâches suivantes :

- expliquer le fonctionnement des groupes et identifier leurs caractéristiques ;
- implémenter des groupes dans un groupe de travail ;
- implémenter des groupes dans un domaine ;
- identifier les recommandations à suivre pour implémenter des groupes.

Documents de cours et préparation

Cette section vous indique les éléments et la préparation nécessaires pour animer ce module.

Documents de cours

Pour animer ce module, vous devez disposer de l'élément suivant :

- Fichier Microsoft® PowerPoint® 2053A_05.ppt

Préparation

Pour préparer ce module, vous devez effectuer les tâches suivantes :

- lire tous les documents de cours relatifs à ce module ;
- réaliser l'atelier ;
- étudier les questions du contrôle des acquis et préparer d'autres réponses afin d'en discuter avec les stagiaires ;
- anticiper les questions des stagiaires, vous préparer à y répondre et noter les questions ainsi que vos réponses.

Déroulement du module

Présentez le module en vous appuyant sur les points détaillés ci-dessous.

- Présentation des groupes Windows 2000

Dans un premier temps, présentez le fonctionnement des groupes. Insistez sur le fait que, grâce à l'utilisation de groupes, un administrateur doit uniquement accorder des autorisations en une seule fois. Ensuite, présentez les informations sur les groupes dans les groupes de travail et les domaines. Soulignez la différence entre les groupes créés par un administrateur et les groupes résidant dans les groupes de travail et les domaines.

- Implémentation de groupes dans un groupe de travail

Dans un premier temps, présentez les groupes locaux, notamment les instructions sur leur utilisation et les règles d'adhésion qui leur sont appliquées. Dans un deuxième temps, présentez les groupes prédéfinis figurant sur les ordinateurs clients et les serveurs membres. Ensuite, présentez la stratégie ALP qui définit l'utilisation de groupes locaux dans un groupe de travail et qui consiste à placer des comptes d'utilisateur (A) dans des groupes locaux (L), puis à accorder des autorisations (P) aux groupes locaux. Pour finir, présentez la création de groupes locaux. N'en faites pas la démonstration, mais demandez aux stagiaires d'accéder à la boîte de dialogue **Nouveau groupe** à partir de leurs serveurs membres.

- Implémentation de groupes dans un domaine

Commencez par présenter les types de groupes et les étendues des groupes. Veillez à définir ces deux termes. Soulignez le fait que l'étendue concerne le mode d'utilisation d'un groupe. Vous devez indiquer que ce module utilise la prémisse selon lequel le réseau fonctionne en mode natif et que l'étendue de groupe universelle est visible uniquement lorsqu'un réseau fonctionne en mode natif.

Présentez ensuite les groupes intégrés et prédéfinis d'un domaine. Puis la stratégie A G DL P qui définit l'utilisation de groupes dans un même domaine et qui consiste à placer des comptes d'utilisateur (A) dans des groupes globaux (G), à placer les groupes globaux dans des groupes de domaine local (DL), puis à accorder des autorisations (P) aux groupes de domaine local. Ensuite, présentez les instructions pour créer des groupes dans un domaine. Montrez les procédures à suivre pour créer et supprimer des groupes. Pour finir, montrez les procédures à suivre pour ajouter des membres à un groupe.

- Conseils pratiques

Présentez les conseils pratiques en matière d'implémentation de groupes.

Informations sur la personnalisation

Cette section identifie l'installation requise pour les ateliers d'un module et les modifications apportées à la configuration des ordinateurs des stagiaires au cours des ateliers. Ces informations sont données pour vous aider à dupliquer ou à personnaliser les cours MOC (*Microsoft Official Curriculum*).

Important L'atelier de ce module dépend aussi de la configuration de la classe spécifiée dans la section « Informations sur la personnalisation » située à la fin du *Guide de configuration de la classe* du cours 2053A, *Implémentation de Microsoft Windows 2000 Professionnel et Server*.

Mise en place de l'atelier

Aucune configuration requise pour l'atelier n'affecte la duplication ou la personnalisation.

Pour préparer les ordinateurs des stagiaires en vue de réaliser l'atelier de ce module, présentez le module 1, « Installation de Windows 2000 ou mise à niveau vers Windows 2000 », du cours 2053A, *Implémentation de Microsoft Windows 2000 Professionnel et Server*.

Résultats de l'atelier

Aucune modification de la configuration des ordinateurs des stagiaires n'affecte la duplication ou la personnalisation.

Pendant la réalisation de l'atelier de ce module, les modifications ci-dessous sont apportées à la configuration.

- La création du groupe de sécurité global *Serveur Backup Admins* dans *ServeurOU* (où *Serveur* représente le nom affecté à votre ordinateur).
- Le groupe de sécurité global *Serveur Backup Admins* contient le compte de domaine Backupx (où *x* représente le numéro affecté au stagiaire) de *ServeurOU*.
- Le groupe de sécurité global *Serveur Backup Admins* est membre du groupe de domaine local Opérateurs de sauvegarde.

Vue d'ensemble

Objectif de la diapositive

Donner une vue d'ensemble des sujets et des objectifs de ce module.

Introduction

Dans ce module, vous allez apprendre à implémenter des groupes pour simplifier la gestion de l'accès aux ressources réseau.

- **Présentation des groupes Windows 2000**
- **Implémentation de groupes dans un groupe de travail**
- **Implémentation de groupes dans un domaine**
- **Conseils pratiques**

*****DOCUMENT À L'USAGE EXCLUSIF DE L'INSTRUCTEUR*****

Un *groupe* est un ensemble de comptes d'utilisateur. Les groupes vous permettent de simplifier la gestion de l'accès des utilisateurs et des ordinateurs aux ressources partagées. Ils vous permettent d'accorder des autorisations d'accès à plusieurs utilisateurs simultanément. Après avoir accordé l'autorisation d'accès à un groupe, vous pouvez lui ajouter des membres qui nécessitent cette autorisation.

Microsoft® Windows® 2000 fournit différents types de groupes pour différentes tâches. Dans ce module, vous allez étudier les différents types et les différentes caractéristiques des groupes et apprendre à les utiliser.

À la fin de ce module, vous serez à même d'effectuer les tâches suivantes :

- expliquer le fonctionnement des groupes et identifier leurs caractéristiques ;
- implémenter des groupes dans un groupe de travail ;
- implémenter des groupes dans un domaine ;
- identifier les recommandations à suivre pour implémenter des groupes.

Important Ce module traite les groupes dans un réseau qui fonctionne en mode *natif* et non en mode *mixte*. En mode natif, tous les contrôleurs de domaine exécutent Windows 2000, alors qu'en mode mixte, les contrôleurs de domaine peuvent exécuter Windows 2000 ou Microsoft Windows NT®. Les groupes Domaine réagissent différemment selon que le réseau fonctionne en mode natif ou en mode mixte.

Pour plus d'informations sur le mode mixte, consultez le module 3 « Creating a Windows 2000 Domain » du cours 2154A, *Implementing and Administering Microsoft Windows 2000 Directory Services*.

◆ Présentation des groupes Windows 2000

Objectif de la diapositive

Répertorier les sujets relatifs à la présentation des groupes.

Introduction

Les groupes simplifient l'administration en permettant d'accorder des autorisations en une seule fois.

- **Fonctionnement des groupes Windows 2000**
- **Groupes dans les groupes de travail et dans les domaines**

*****DOCUMENT À L'USAGE EXCLUSIF DE L'INSTRUCTEUR*****

Pour utiliser les groupes de façon efficace, vous devez comprendre leur finalité et disposer d'une vue d'ensemble de leur fonctionnement dans un groupe de travail ou dans un domaine. Les emplacements auxquels vous créez et utilisez les groupes varient selon que vous les utilisez dans un groupe de travail ou dans un domaine. Par exemple, dans un groupe de travail, vous pouvez uniquement utiliser un groupe sur l'ordinateur qui l'héberge. En outre, l'emplacement d'un groupe varie selon qu'il est utilisé dans un groupe de travail ou dans un domaine.

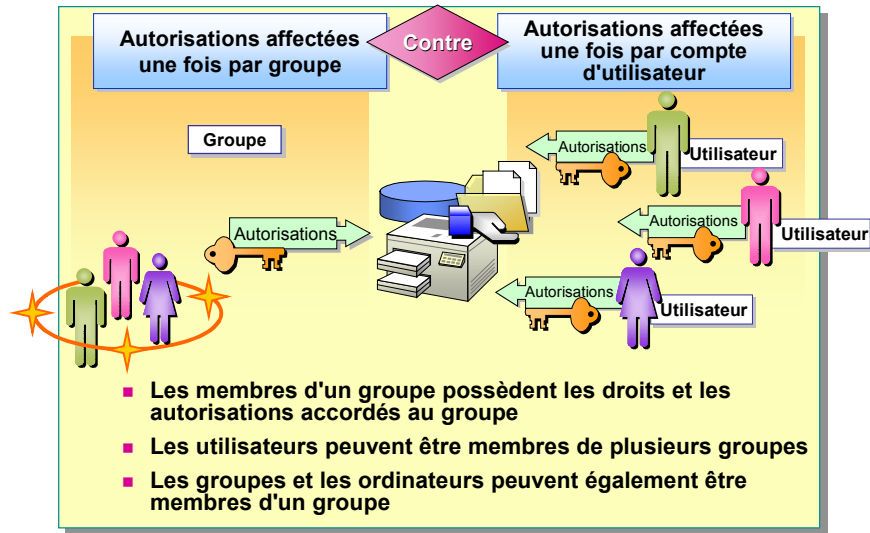
Fonctionnement des groupes Windows 2000

Objectif de la diapositive

Décrire les groupes et leur finalité.

Introduction

Les groupes vous permettent de combiner des comptes d'utilisateur afin d'accorder des droits et des autorisations sur les ressources partagées en une seule fois. Cette possibilité s'applique que vous utilisiez un groupe dans un groupe de travail ou dans un domaine.



*****DOCUMENT À L'USAGE EXCLUSIF DE L'INSTRUCTEUR*****

Point clé

Les autorisations peuvent être accordées une seule fois à un groupe d'utilisateurs plutôt que successivement à différents utilisateurs.

Un groupe est un ensemble de comptes d'utilisateur qui vous permet de gérer l'accès des utilisateurs aux ressources partagées, telles que les dossiers, les fichiers, les répertoires et les imprimantes réseau partagés. Un groupe vous permet d'accorder à ses membres des autorisations sur les ressources partagées en une seule fois plutôt que successivement à différents utilisateurs. Cette procédure simplifie l'administration de l'accès aux ressources d'un réseau.

Outre les comptes d'utilisateur, pour des besoins liés à l'organisation et aux tâches administratives, vous pouvez attribuer aux ordinateurs et même, dans certains cas, à d'autres groupes, la qualité de membres d'un groupe. Lorsque vous ajoutez des membres aux groupes, tenez compte des éléments ci-dessous.

- Lorsque vous attribuez à un utilisateur la qualité de membre d'un groupe, vous lui octroyez tous les droits et autorisations accordés à ce groupe.

Remarque Si un utilisateur a déjà ouvert une session lorsque vous lui attribuez la qualité de membre d'un groupe, les droits et autorisations associés au groupe ne prennent effet que lorsque l'utilisateur ferme la session, puis en ouvre une autre.

Point clé

Un compte d'utilisateur peut être membre de plusieurs groupes.

- Les comptes d'utilisateur peuvent être membres de plusieurs groupes. En effet, un groupe constitue tout simplement une liste de membres, faisant référence aux comptes d'utilisateur réels.

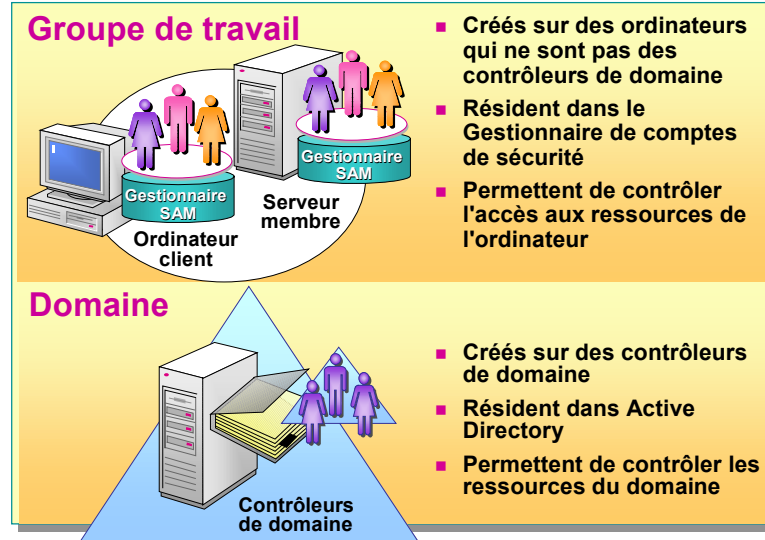
Groupes dans les groupes de travail et dans les domaines

Objectif de la diapositive

Décrire les différences entre les groupes dans les groupes de travail et les groupes dans les domaines.

Introduction

Les emplacements auxquels vous créez les groupes et ceux auxquels ils résident diffèrent dans les groupes de travail et dans les domaines.



*****DOCUMENT À L'USAGE EXCLUSIF DE L'INSTRUCTEUR*****

Les groupes fonctionnent différemment dans un groupe de travail et dans un domaine. Cette différence concerne les emplacements auxquels ils sont créés et auxquels ils résident, ainsi que leur mode d'utilisation.

Groupes dans un groupe de travail

Les caractéristiques des groupes dans un groupe de travail sont présentées ci-dessous.

- Ils sont créés sur des ordinateurs qui ne sont pas des contrôleurs de domaine. Cette caractéristique englobe les ordinateurs clients qui exécutent Windows 2000 Professionnel et les serveurs membres qui exécutent Windows 2000 Server ou Windows 2000 Advanced Server.
- Ils résident dans le Gestionnaire de comptes de sécurité (SAM, *Security Accounts Manager*), qui est la base de données de comptes de sécurité locale de l'ordinateur.
- Ils permettent d'accorder des autorisations sur les ressources et des droits pour des tâches système uniquement sur l'ordinateur sur lequel ils sont créés.

Remarque Dans le cas d'un ordinateur autonome, les groupes sont implémentés de la même manière que pour un ordinateur appartenant à un groupe de travail.

Groupes dans un domaine

Les caractéristiques des groupes dans un domaine sont présentés ci-dessous.

- Ils sont créés *uniquement* sur des contrôleurs de domaine.
- Ils résident dans le service d'annuaire Active Directory™.
- Ils permettent d'accorder des autorisations sur des ressources et des droits pour des tâches système sur n'importe quel ordinateur du domaine.

◆ Implémentation de groupes dans un groupe de travail

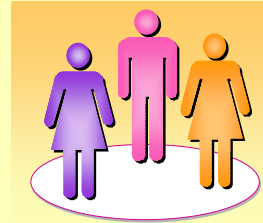
Objectif de la diapositive

Répertorier les sujets relatifs à l'implémentation de groupes dans un groupe de travail.

Introduction

Vous pouvez également utiliser des groupes locaux. Examinons leur fonctionnement, ainsi que les modalités de création et d'ajout de membres dans un groupe local.

- **Groupes locaux**
- **Groupes locaux intégrés**
- **Stratégie d'utilisation de groupes locaux dans un groupe de travail**
- **Création de groupes locaux**



*****DOCUMENT À L'USAGE EXCLUSIF DE L'INSTRUCTEUR*****

Lorsque vous implémentez des groupes dans un groupe de travail, vous implémentez des groupes locaux. Vous pouvez créer des groupes locaux uniquement sur des serveurs membres et sur des ordinateurs exécutant Windows 2000 Professionnel, et les utiliser pour accorder des autorisations sur des ressources uniquement sur l'ordinateur local. Outre les groupes que vous créez, Windows 2000 fournit des groupes par défaut disposant de droits particuliers pour réaliser des tâches système sur l'ordinateur local. Il vous suffit d'ajouter des utilisateurs à ces groupes. Une stratégie de groupe permet de créer et d'utiliser les groupes de façon efficace.

Groupes locaux

Objectif de la diapositive

Présenter les caractéristiques des groupes locaux.

Introduction

Vous pouvez créer des groupes locaux sur un serveur autonome ou sur un ordinateur exécutant Windows 2000 Professionnel. Utilisez les groupes locaux pour contrôler l'accès aux ressources sur un ordinateur donné.

■ Instructions relatives aux groupes locaux :

- Configurez des groupes locaux uniquement sur des ordinateurs n'appartenant pas à un domaine
- Utilisez des groupes locaux pour contrôler l'accès aux ressources sur l'ordinateur local, et pour réaliser des tâches système pour l'ordinateur local

■ Règles d'adhésion aux groupes locaux :

- Les groupes locaux ne peuvent contenir que des comptes d'utilisateur locaux situés sur l'ordinateur sur lequel les groupes sont créés
- Un groupe local ne peut pas être membre d'un autre groupe

■ Les membres des groupes Administrateurs et Opérateurs de compte de l'ordinateur local peuvent créer des groupes locaux



*****DOCUMENT À L'USAGE EXCLUSIF DE L'INSTRUCTEUR*****

Lorsque vous configurez des groupes locaux, vous devez connaître les instructions à suivre, la procédure d'adhésion aux groupes et les personnes à même de les créer. Vous pouvez les créer sur des ordinateurs clients exécutant Windows 2000 Professionnel et sur des serveurs membres exécutant Windows 2000 Server ou Windows 2000 Advanced Server.

Les instructions liées à l'utilisation des groupes locaux sont répertoriées ci-dessous.

Point clé

Utilisez des groupes locaux sur un ordinateur n'appartenant pas à un domaine.

- Configurez des groupes locaux uniquement sur des ordinateurs n'appartenant pas à un domaine.

Vous pouvez utiliser des groupes locaux uniquement sur l'ordinateur sur lequel vous les créez. Bien que vous puissiez configurer des groupes locaux sur des serveurs membres et des ordinateurs clients de domaine, cette démarche n'est pas recommandée. L'utilisation de groupes locaux sur des ordinateurs de domaine ne permet pas de centraliser l'administration des groupes. Les groupes locaux n'apparaissent pas dans Active Directory et vous devez administrer les groupes locaux séparément pour chaque ordinateur.

- Utilisez des groupes locaux pour contrôler l'accès aux ressources sur l'ordinateur local, et pour réaliser des tâches système pour l'ordinateur local.

Les règles d'adhésion aux groupes locaux sont décrites ci-dessous.

- Les groupes locaux ne peuvent contenir que des comptes d'utilisateur locaux situés sur l'ordinateur sur lequel les groupes ont été créés.
- Un groupe local ne peut pas être membre d'un autre groupe.

Vous devez être membre du groupe Administrateurs ou du groupe Opérateurs de compte pour créer un groupe local.

Points clés

Bien que tous les ordinateurs exécutant Windows 2000 disposent de groupes locaux, ces derniers ne doivent pas être utilisés sur des ordinateurs de domaine. Seuls les groupes de domaine peuvent contrôler l'accès aux ressources de domaine.

Groupes locaux intégrés

Objectif de la diapositive

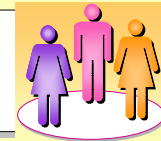
Présenter les groupes intégrés qui sont automatiquement créés dans Windows 2000.

Introduction

Les groupes intégrés détiennent un ensemble de droits prédéterminés.

Les droits déterminent les tâches système réalisables par un utilisateur ou un membre d'un groupe intégré.

Les groupes intégrés détiennent un ensemble de droits prédéterminé et ne peuvent pas être supprimés



■ Groupes locaux intégrés :

- Les membres disposent de droits permettant de réaliser des tâches système
- Des comptes d'utilisateur peuvent être ajoutés

■ Identités spéciales (groupes spéciaux) :

- Organisent les utilisateurs pour l'utilisation du système
- Les adhésions automatiques à ces groupes ne peuvent pas être modifiées

*****DOCUMENT À L'USAGE EXCLUSIF DE L'INSTRUCTEUR*****

Conseil pédagogique

Demandez aux stagiaires d'ouvrir le dossier Groupes dans le composant Utilisateurs et groupes locaux dans la console Gestion de l'ordinateur, et d'observer les groupes locaux intégrés.

Windows 2000 crée automatiquement des groupes intégrés lorsque vous installez Windows 2000 Professionnel sur un ordinateur ou Windows 2000 Advanced Server sur un serveur membre. Ces groupes intégrés détiennent un ensemble de droits prédéterminés. Les droits déterminent les tâches système réalisables par un utilisateur. Vous ne pouvez pas supprimer les groupes intégrés.

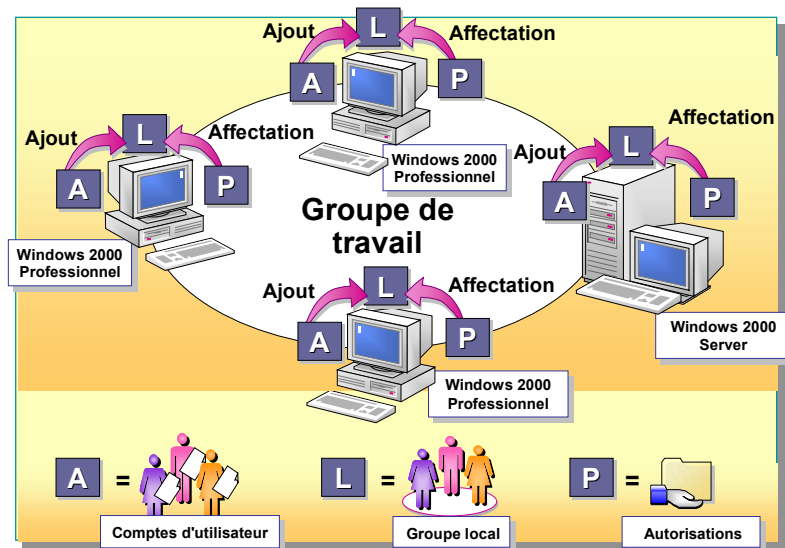
Les groupes intégrés qui figurent sur les ordinateurs exécutant Windows 2000 et sur les serveurs membres sont décrits ci-dessous.

- *Groupes locaux intégrés.* Ces groupes procurent à leurs membres les droits permettant de réaliser des tâches système, telles que la sauvegarde et la restauration de fichiers, la modification de l'heure système et l'administration des ressources système. Les groupes locaux intégrés sont situés sur tous les ordinateurs exécutant Windows 2000. Ils résident dans le dossier Groupes de la console Utilisateurs et groupes locaux dans Gestion de l'ordinateur.
- *Identités spéciales.* Les groupes, également connus sous le nom de groupes spéciaux, permettent d'organiser automatiquement les utilisateurs pour l'utilisation du système. Les administrateurs ne peuvent pas modifier les membres de ces groupes. Les utilisateurs sont soit membres par défaut ou deviennent membres au cours d'activités. Les groupes spéciaux sont situés sur tous les ordinateurs exécutant Windows 2000. Par exemple, lorsqu'un utilisateur ouvre une session sur un ordinateur et accède à une ressource de cet ordinateur, du fait d'ouvrir la session, il devient membre du groupe spécial Interactif.

Stratégie d'utilisation de groupes locaux dans un groupe de travail

Objectif de la diapositive
 Décrire la stratégie d'utilisation des groupes locaux.

Introduction
 Examinons les stratégies d'utilisation de groupes locaux pour permettre l'accès aux ressources d'un ordinateur local appartenant à un groupe de travail.



*****DOCUMENT À L'USAGE EXCLUSIF DE L'INSTRUCTEUR*****

Dans un environnement de groupe de travail, la stratégie utilisée pour accorder des autorisations ou des droits est simple. Tout d'abord, vous pouvez uniquement les utiliser pour l'ordinateur local. Tout utilisateur qui souhaite accéder à une ressource partagée ou réaliser une tâche système sur un ordinateur doit disposer d'un compte d'utilisateur sur cet ordinateur. Si plusieurs utilisateurs d'un ordinateur doivent accéder à la même ressource ou réaliser la même tâche système, vous devez utiliser un groupe local pour accorder les autorisations ou les droits, puis ajouter les comptes d'utilisateur appropriés en tant que membres.

Point clé
 La stratégie ALP est limitée dans la mesure où un administrateur ne peut accorder des autorisations que sur les ressources qui résident sur le serveur local.

Cette méthode s'appelle la stratégie ALP.

- Placez des comptes d'utilisateur (A) dans un groupe local (L) de l'ordinateur qui héberge les ressources ou sur lequel vous souhaitez que les utilisateurs réalisent des tâches système.
- Accordez des autorisations (P) ou des droits au groupe local de l'ordinateur qui héberge la ressource réseau ou sur lequel les tâches système doivent être réalisées.

Conseil Si vous le pouvez, accordez des droits aux comptes d'utilisateur en les incorporant dans un groupe intégré, au lieu de créer un groupe local.

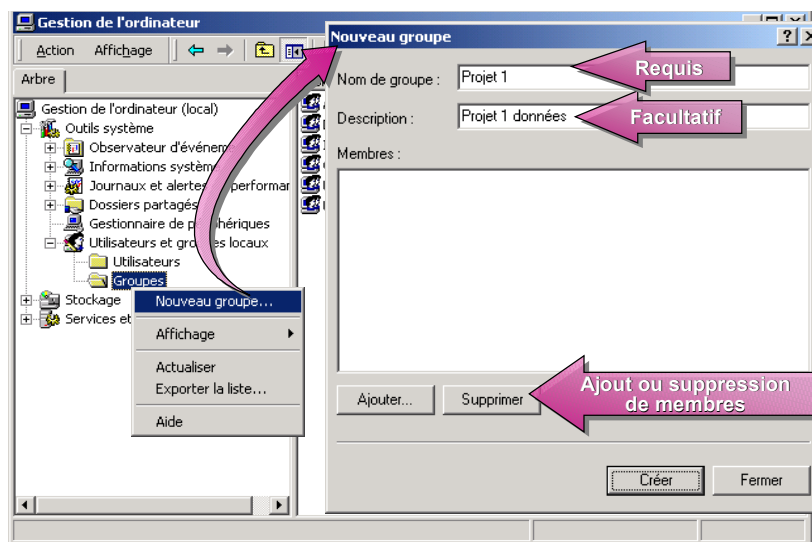
Création de groupes locaux

Objectif de la diapositive

Décrire l'interface utilisateur pour créer des groupes locaux sur un ordinateur.

Introduction

Utilisez la console Gestion de l'ordinateur pour créer des groupes locaux sur un ordinateur.



*****DOCUMENT À L'USAGE EXCLUSIF DE L'INSTRUCTEUR*****

Conseils pédagogiques

Demandez aux stagiaires d'ouvrir le dossier Groupes sur les ordinateurs qui ne sont pas des contrôleurs de domaine, et d'accéder à la boîte de dialogue **Nouveau groupe**. Ne leur demandez pas de créer des groupes locaux, car cela pourrait nuire au déroulement de l'atelier.

Utilisez la console Gestion de l'ordinateur pour créer des groupes locaux. Vous créez les groupes locaux dans le dossier Groupes. Lorsque vous créez un groupe, vous pouvez également ajouter des membres. Pour créer un groupe local et ajouter des membres, suivez la procédure ci-dessous.

1. Dans la console Gestion de l'ordinateur, développez **Utilisateurs et groupes locaux**.
2. Cliquez avec le bouton droit sur le dossier **Groupes**, puis cliquez sur **Nouveau groupe**.

Le tableau suivant décrit les options de la boîte de dialogue **Nouveau groupe** :

Option	Description
Nom du groupe	Nom unique du groupe local. Il s'agit de la seule entrée requise. Utilisez tous les caractères sauf la barre oblique inverse (\). Le nom peut compter jusqu'à 256 caractères ; toutefois, certaines fenêtres peuvent ne pas afficher les noms particulièrement longs. Assurez-vous que le nom est intuitif.
Description	Description du groupe.
Membres	Liste des membres appartenant au groupe. <ul style="list-style-type: none"> • Pour ajouter un utilisateur à la liste de membres, cliquez sur Ajouter. Sélectionnez un utilisateur ou un groupe dans la liste, cliquez sur Ajouter, puis sur OK. • Pour supprimer un utilisateur de la liste de membres, sélectionnez son nom ou celui de son groupe, puis cliquez sur Supprimer.

3. Cliquez sur **Créer** pour créer le groupe local.

◆ Implémentation de groupes dans un domaine

Objectif de la diapositive

Répertorier les sujets relatifs à l'implémentation de groupes dans un domaine.

Introduction

Pour créer des groupes dans un domaine, vous devez connaître les instructions en matière de création de groupes.

- **Types et étendues de groupes**
- **Groupes intégrés et prédéfinis d'un domaine**
- **Stratégie d'utilisation de groupes dans un seul domaine**
- **Instructions en matière de création de groupes de domaine**
- **Création et suppression de groupes de domaine**
- **Ajout de membres aux groupes de domaine**

*****DOCUMENT À L'USAGE EXCLUSIF DE L'INSTRUCTEUR*****

Les groupes de domaine permettent de centraliser l'administration d'un domaine. Tous les groupes de domaine sont créés sur un contrôleur de domaine. Comme dans le cas des groupes locaux, Windows 2000 crée des groupes intégrés. Étant donné que les méthodes d'utilisation de groupes dans un domaine sont plus nombreuses, l'implémentation de la stratégie appropriée revêt davantage d'importance.

Pour implémenter votre stratégie de groupe, vous devez connaître les instructions en matière de création de groupes. Cela vous permet de créer ou de supprimer des groupes sans difficulté, le cas échéant, et d'ajouter des membres aux groupes. Votre réseau sera plus simple à gérer, car vous aurez pris le temps de configurer les groupes correctement.

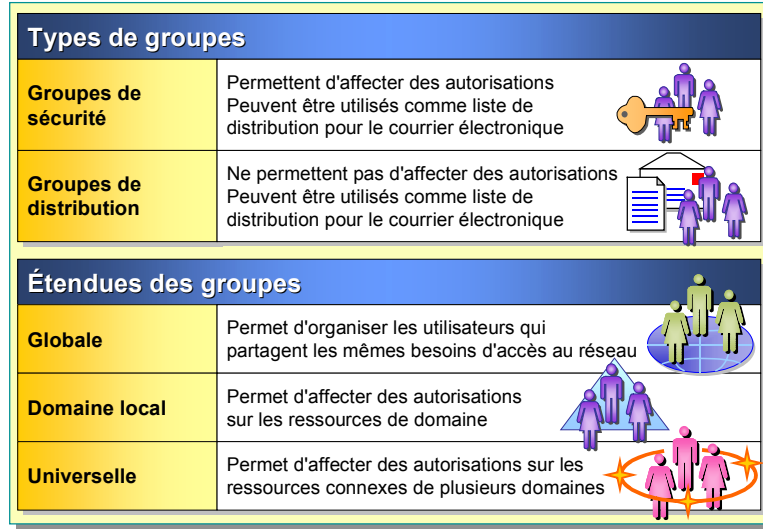
Types et étendues de groupes

Objectif de la diapositive

Répertorier les types et les étendues de groupes dans Windows 2000.

Introduction

Windows 2000 fournit deux types de groupes : les groupes de sécurité et les groupes de distribution. Il existe trois types d'étendues de groupes : globale, de domaine local et universelle.



*****DOCUMENT À L'USAGE EXCLUSIF DE L'INSTRUCTEUR*****

Point clé

Étant donné que les groupes de domaine sont stockés dans Active Directory, un administrateur peut les utiliser n'importe où dans le domaine et, parfois, dans plusieurs domaines.

Dans un domaine, Active Directory prend en charge différents types de groupes et différentes étendues de groupes. Comme ces groupes sont stockés dans Active Directory, vous pouvez les utiliser sur n'importe quel ordinateur du réseau. Le *type* de groupe détermine le type de tâche que vous gérez avec le groupe. L'*étendue* de groupe détermine si le groupe s'étend sur plusieurs domaines ou s'il est limité à un seul. Chaque type de groupe de domaine est pourvu d'un attribut étendue qui identifie dans quelle mesure le groupe s'applique au réseau.

Décrivez les types de groupes dans Active Directory, puis expliquez leur objectif.

Types de groupes

Il existe deux types de groupes dans Active Directory qui sont décrits ci-après.

- *Groupes de sécurité.* Utilisez les groupes de sécurité à des fins de sécurité, par exemple pour octroyer des autorisations pour accéder aux ressources. Vous pouvez également utiliser les groupes de ce type pour envoyer des messages électroniques à plusieurs utilisateurs. L'envoi d'un message électronique à un groupe distribue le message à tous les membres du groupe. Les groupes de sécurité partagent donc les fonctionnalités des groupes de distribution.

- *Groupes de distribution.* Les applications utilisent des groupes de distribution comme listes pour des fonctions non liées à la sécurité, telles que l'envoi de messages électroniques à des groupes d'utilisateurs. Vous ne pouvez pas accorder d'autorisations aux groupes de sécurité. Même si les groupes de sécurité possèdent toutes les fonctionnalités des groupes de distribution, ceux-ci sont néanmoins requis, car ce sont les seuls que certaines applications peuvent lire.

Remarque Comme les groupes de distribution résident dans Active Directory, seules les applications conçues pour fonctionner avec Active Directory peuvent les utiliser. Par exemple, les versions à venir de Microsoft Exchange Server pourront utiliser les groupes Windows 2000 comme listes de distribution pour le courrier électronique.

Indiquez que toutes les étendues de groupes ne sont disponibles que lorsque le réseau fonctionne en mode natif. Vérifiez que les stagiaires connaissent la différence entre le mode natif et le mode mixte.

Décrivez les étendues des groupes dans Active Directory, puis expliquez leur objectif.

Étendues des groupes

L'étendue d'un groupe détermine le champ d'utilisation du groupe dans les domaines. L'étendue d'un groupe affecte les membres du groupe et l'*imbrication* des groupes. L'imbrication correspond à l'ajout d'un groupe à un autre en tant que membre. Windows 2000 présente les trois étendues de groupes décrites ci-dessous.

- *Étendue de groupe globale.* Utilisez cette étendue de groupe pour organiser les utilisateurs qui partagent les mêmes besoins d'accès au réseau. Vous pouvez utiliser un groupe global pour accorder des autorisations d'accès aux ressources situées dans un domaine quelconque.
 - Les groupes globaux ont des adhésions limitées. Ajoutez des comptes d'utilisateur et des groupes globaux uniquement à partir du domaine dans lequel vous créez le groupe global.
 - Les groupes globaux peuvent être imbriqués dans d'autres groupes. Cette fonction vous permet d'ajouter un groupe global à un autre du même domaine ou à des groupes universels et des groupes de domaine local appartenant à d'autres domaines.
- *Étendue de groupe de domaine local.* Utilisez cette étendue pour accorder des autorisations sur des ressources de domaine situées dans le même domaine que celui dans lequel vous avez créé le groupe de domaine local. La ressource peut résider ailleurs que sur un contrôleur de domaine.
 - Les groupes de domaine local ont une adhésion illimitée. Ajoutez des comptes d'utilisateur, des groupes universels et des groupes globaux d'un domaine quelconque.
 - Les groupes de domaine local ne peuvent pas être imbriqués dans d'autres groupes. En d'autres termes, vous ne pouvez pas ajouter un groupe de domaine local à un groupe, même si ce dernier appartient au même domaine.

- *Étendue de groupe universelle.* Accordez des autorisations sur les ressources connexes de plusieurs domaines. Utilisez un groupe universel pour accorder des autorisations d'accès sur les ressources situées dans tout domaine.
 - Les groupes universels ont une adhésion illimitée. Tous les groupes et comptes d'utilisateur de domaine peuvent être membres.
 - Les groupes universels peuvent être imbriqués dans d'autres groupes de domaine. Cette fonctionnalité vous permet d'ajouter un groupe universel à des groupes de domaine local ou universels de tout domaine.

Important Les groupes de sécurité pourvus d'une étendue universelle ne sont disponibles que si le domaine est en mode natif. Le mode natif est appliqué lorsque tous les contrôleurs de domaine exécutent Windows 2000.



Groupes intégrés et prédéfinis d'un domaine

Objectif de la diapositive

Répertorier les groupes intégrés et prédéfinis qui sont automatiquement créés dans Windows 2000.

Introduction

Les groupes prédéfinis et intégrés disposent d'un ensemble de droits d'utilisateur prédéterminés.

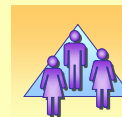
Les droits d'utilisateur déterminent les tâches système qu'un utilisateur ou un membre d'un groupe intégré peut réaliser.

■ Les groupes de domaine local intégrés procurent aux utilisateurs des droits et des autorisations prédéfinis pour réaliser des tâches :

- Sur les contrôleurs de domaine
- Dans Active Directory

■ Identités spéciales (groupes spéciaux)

- Organisent les utilisateurs pour l'utilisation du système
- L'adhésion est automatique et non modifiable



■ Les groupes globaux prédéfinis permettent aux administrateurs de contrôler les ressources du domaine

*****DOCUMENT À L'USAGE EXCLUSIF DE L'INSTRUCTEUR*****

Conseil pédagogique

Ouvrez la console Utilisateurs et ordinateurs Active Directory et montrez aux stagiaires les groupes intégrés et prédéfinis d'un contrôleur de domaine.

Comme les ordinateurs clients et les serveurs membres, les contrôleurs de domaine possèdent des groupes intégrés par défaut. Outre ces groupes intégrés, les contrôleurs de domaine possèdent des groupes prédéfinis par défaut. Lorsqu'un ordinateur devient contrôleur de domaine, Windows 2000 Advanced Server crée automatiquement ces groupes dans la console Utilisateurs et ordinateurs Active Directory. Comme les groupes locaux intégrés, ces groupes détiennent des droits prédéterminés qui déterminent les tâches système que les membres d'un groupe intégré ou prédéfini peuvent réaliser.

Les groupes prédéfinis pourvus d'une étendue globale sont situés dans le dossier Users. Les groupes intégrés pourvus d'une étendue de domaine local sont situés dans le dossier Builtin. Les groupes de domaine par défaut de Windows 2000 sont répertoriés ci-dessous.

- *Groupes de domaine local intégrés.* Ces groupes procurent aux utilisateurs des droits et autorisations prédéfinis leur permettant de réaliser des tâches sur des contrôleurs de domaine et dans Active Directory. Les groupes de domaine local intégrés sont uniquement situés sur des contrôleurs de domaine. Vous ne pouvez pas supprimer ces groupes.
- *Identités spéciales.* Ces groupes, également connus sous le nom de groupes spéciaux, permettent d'organiser automatiquement les utilisateurs pour l'utilisation du système. Les administrateurs ne leur affectent pas d'utilisateurs. Les utilisateurs sont membres par défaut ou en deviennent membres au cours d'une activité réseau. Les groupes système se trouvent sur tous les ordinateurs exécutant Windows 2000. Par exemple, lorsque des utilisateurs se connectent à un dossier partagé sur un ordinateur distant, ils deviennent membres du groupe Réseau. Les groupes spéciaux ne sont pas visibles dans la console Utilisateurs et ordinateurs Active Directory.
- *Groupes globaux prédéfinis.* Ces groupes permettent aux administrateurs de contrôler facilement tous les utilisateurs appartenant à un domaine. Les groupes globaux prédéfinis sont uniquement situés sur des contrôleurs de domaine. Ces groupes résident dans le dossier Users de la console Utilisateurs et ordinateurs Active Directory.

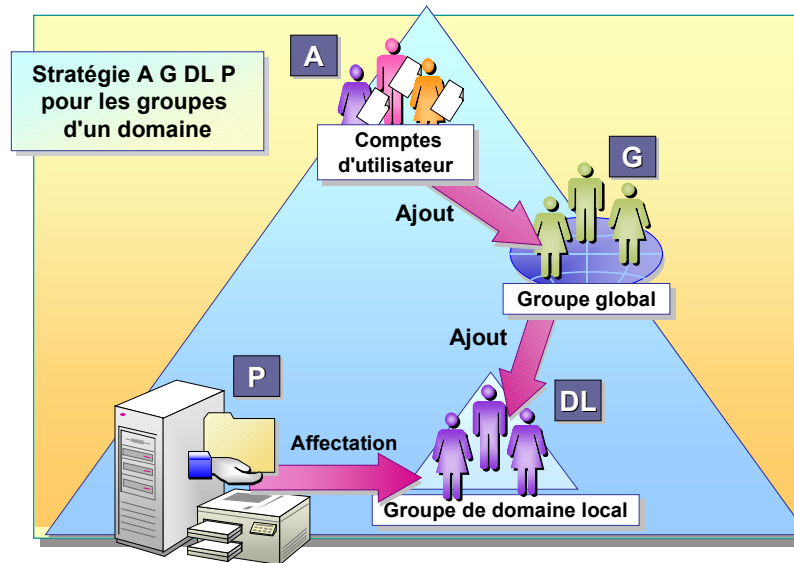
Stratégie d'utilisation de groupes dans un seul domaine

Objectif de la diapositive

Décrire la stratégie d'utilisation de groupes dans un domaine.

Introduction

Il est recommandé d'utiliser la stratégie A G DL P dans un domaine.



*****DOCUMENT À L'USAGE EXCLUSIF DE L'INSTRUCTEUR*****

Points clés

Bien qu'un administrateur puisse utiliser d'autres stratégies, la stratégie A G DL P est la plus efficace.

Si les stagiaires demandent pourquoi les groupes universels ne font pas partie de la stratégie de domaine unique, indiquez que les groupes universels sont utilisés dans un environnement multidomaine, car ils ont une adhésion illimitée et peuvent être ajoutés aux groupes de domaine local dans tout domaine.

Lorsque vous utilisez des groupes dans un seul domaine, vous utilisez la stratégie A G DL P. Le principe de la stratégie A G DL P est le suivant : placez des comptes d'utilisateur (A) dans des groupes globaux (G), placez les groupes globaux dans des groupes de domaine local (DL), puis accordez des autorisations (P) au groupe de domaine local.

Lors de la configuration des groupes, utilisez la stratégie ci-dessous.

1. Identifiez les utilisateurs ayant des responsabilités communes, puis ajoutez les comptes d'utilisateur à un groupe global. Par exemple, dans un service commercial, ajoutez les comptes d'utilisateur de tous les vendeurs utilisant les mêmes ressources à un groupe global appelé Ventes.
2. Déterminez si vous pouvez utiliser un groupe de domaine local intégré ou si vous devez en créer un pour permettre aux utilisateurs d'accéder aux ressources du domaine. Par exemple, si vous souhaitez que des utilisateurs puissent se servir d'une imprimante couleur partagée dans le domaine, créez un groupe de domaine local appelé Utilisateurs de l'imprimante couleur.
3. Intégrez dans le groupe de domaine local approprié tous les groupes globaux partageant les mêmes besoins d'accès aux ressources. Par exemple, ajoutez les groupes globaux appropriés, y compris le groupe Ventes, au groupe de domaine local Utilisateurs de l'imprimante couleur.
4. Accordez les autorisations requises au groupe de domaine local sur le contrôleur de domaine. Vous accordez les autorisations par ressource. Par exemple, accordez les autorisations nécessaires à l'utilisation des imprimantes couleur au groupe de domaine local Utilisateurs des imprimantes couleur.

Remarque Accordez les autorisations à un groupe de domaine local par ressource. Pour savoir comment accorder des autorisations par ressource, consultez le module 7, « Accès aux ressources disque », du cours 2053A, *Implémentation de Microsoft Windows 2000 Professionnel et Server*.

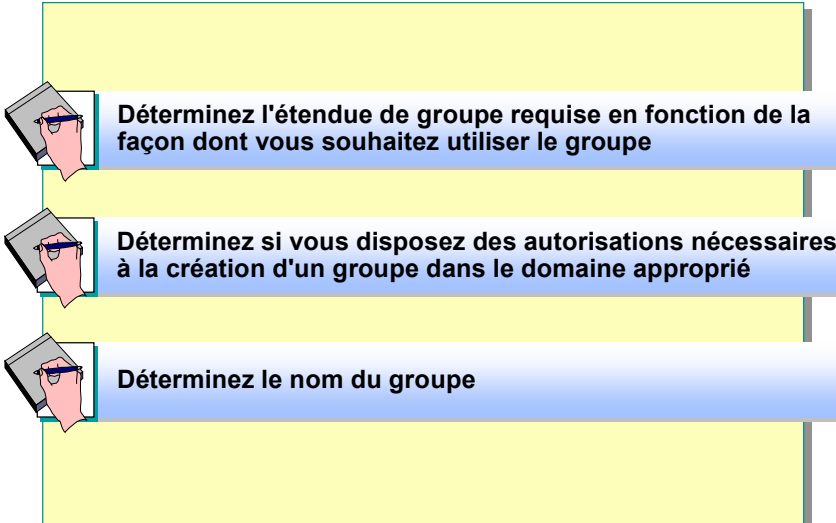
Instructions en matière de création de groupes de domaine

Objectif de la diapositive

Répertorier les instructions en matière de création de groupes dans un domaine.

Introduction

Suivez les instructions ci-après lorsque vous créez des groupes dans un domaine.



*****DOCUMENT À L'USAGE EXCLUSIF DE L'INSTRUCTEUR*****

Points clés

Suivez les instructions en matière de création de groupes de domaine avant de les créer.

Les membres des groupes de domaine intégrés Administrateur ou Opérateurs de compte peuvent créer des groupes dans le domaine. Un administrateur peut accorder à un utilisateur l'autorisation de créer des groupes de domaine.

Lorsque vous créez des groupes en vue de les utiliser dans un domaine, vous devez tenir compte des instructions ci-dessous.

- Déterminez l'étendue de groupe requise en fonction de la façon dont vous souhaitez utiliser le groupe. Par exemple, utilisez des groupes globaux pour regrouper des comptes d'utilisateur. Vous pouvez aussi utiliser des groupes de domaine local pour accorder des autorisations sur une ressource.
- Déterminez si vous disposez des autorisations nécessaires à la création d'un groupe dans le domaine approprié.
 - Par défaut, les membres des groupes Administrateurs ou Opérateurs de compte dans un domaine disposent des autorisations nécessaires à la création de groupes.
 - Un administrateur peut accorder à un utilisateur l'autorisation de créer des groupes dans le domaine.
- Déterminez le nom du groupe. Attribuez un nom intuitif reflétant la finalité de sa création. Cela est particulièrement utile si les administrateurs d'autres domaines le recherchent dans Active Directory.

Remarque Si des groupes parallèles existent dans plusieurs domaines, assurez-vous que les noms sont parallèles et qu'ils reflètent les noms des domaines. Par exemple, si chaque domaine contient un groupe dédié aux directeurs, les différents groupes doivent utiliser un modèle de dénomination identique, par exemple Directeurs États-Unis et Directeurs Australie.

Création et suppression de groupes de domaine

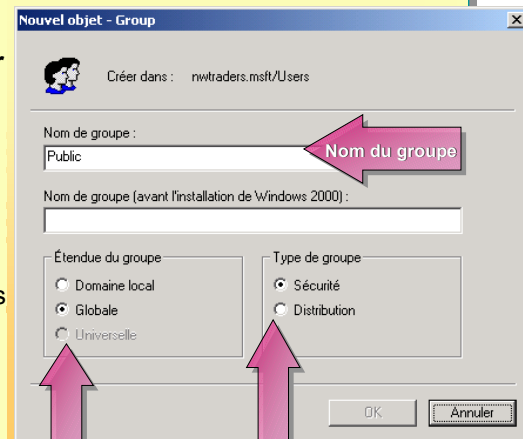
Objectif de la diapositive

Répertorier les points essentiels à prendre en considération lors de la création et de la suppression de groupes.

Introduction

Utilisez la console Utilisateurs et ordinateurs Active Directory pour créer ou supprimer des groupes.

- La console Utilisateurs et ordinateurs Active Directory permet de créer et de supprimer des groupes
- Lorsqu'un groupe est supprimé :
 - Ses droits et autorisations sont supprimés
 - Ses membres ne sont pas supprimés
 - Son identificateur SID n'est plus réutilisé



*****DOCUMENT À L'USAGE EXCLUSIF DE L'INSTRUCTEUR*****

Vous pouvez créer et supprimer des groupes dans la console Utilisateurs et ordinateurs Active Directory. Vous pouvez les créer dans le dossier par défaut Users ou dans tout dossier que vous créez. Lorsque vous n'avez plus besoin d'un groupe, veillez à le supprimer afin de ne pas lui accorder d'autorisations par inadvertance.

Conseils pédagogiques

Montrez la procédure de création d'un groupe en utilisant la console Utilisateurs et ordinateurs Active Directory.

Création d'un groupe

Pour créer un groupe, ouvrez la console Utilisateurs et ordinateurs Active Directory. Cliquez avec le bouton droit sur le dossier dans lequel vous souhaitez créer un groupe, pointez sur **Nouveau**, puis cliquez sur **Group**. Le tableau suivant décrit les options de la boîte de dialogue

Nouvel objet - Group :

Vérifiez que les stagiaires savent ce qu'est un objet Active Directory.

Option	Description
Nom de groupe	Nom du nouveau groupe. Ce nom doit être unique au sein du domaine dans lequel vous créez le groupe.
Nom de groupe (avant l'installation de Windows 2000)	Nom utilisé pour prendre en charge les clients et les serveurs des versions antérieures de Windows.
Étendue du groupe	Étendue du groupe. Sélectionnez l'option Domaine local , Globale ou Universelle .
Type de groupe	Type de groupe. Sélectionnez l'option Sécurité ou Distribution .

Remarque Une fois que vous avez créé un groupe, Windows 2000 vous permet de le déplacer à l'intérieur de votre structure de domaine dès que des modifications interviennent au niveau de l'organisation ou de l'administration. Bien qu'il soit facile de déplacer un groupe, étant donné qu'un groupe est un objet Active Directory, l'impact sur les autorisations et les droits accordés à ses membres est complexe. Pour plus d'informations sur le déplacement d'objets Active Directory, consultez le module 4, « Setting Up and Administering Domain Users and Groups », du cours 2154A, *Implementing and Administering Microsoft Windows 2000 Directory Services*.

Conseil pédagogique

Montrez comment supprimer un groupe dans la console Utilisateurs et ordinateurs Active Directory.

Points clés

Il n'est pas possible de réutiliser l'identificateur SID d'un groupe. Si un administrateur supprime un groupe, puis en crée un autre sous le même nom, le groupe créé aura un identificateur SID différent et Windows 2000 ne le considérera pas comme le groupe initial.

Suppression d'un groupe

Lorsque vous supprimez un groupe, vous supprimez également les autorisations et les droits qui lui sont associés. La suppression d'un groupe n'a pas pour effet de supprimer les comptes d'utilisateur ou les groupes d'utilisateurs qui sont membres du groupe.

Chaque groupe que vous créez possède un identificateur unique, non réutilisable, appelé identificateur de sécurité (SID, *Security Identifier*). Windows 2000 utilise cet identificateur pour identifier le groupe et les autorisations qui lui sont accordées. Lorsque vous supprimez un groupe, Windows 2000 n'utilise plus l'identificateur SID de ce groupe, même si vous créez un groupe portant le même nom que le groupe supprimé. En conséquence, vous ne pouvez pas restaurer l'accès aux ressources en créant un groupe portant le même nom.

Pour supprimer un groupe, ouvrez la console Utilisateurs et ordinateurs Active Directory. Dans l'arborescence de la console, développez le domaine, puis cliquez sur le dossier qui contient le groupe à supprimer. Dans le volet de détails, cliquez avec le bouton droit sur le groupe à supprimer, puis cliquez sur **Supprimer**.

Remarque Il est impossible de supprimer des groupes intégrés ou prédéfinis.

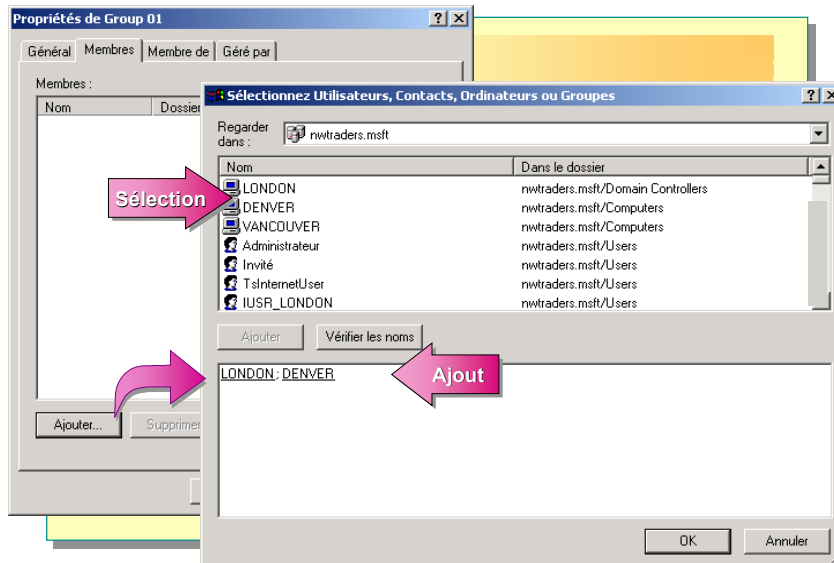
Ajout de membres aux groupes de domaine

Objectif de la diapositive

Décrire l'interface utilisateur qui permet d'ajouter des membres à un groupe.

Introduction

Vous pouvez ajouter des comptes d'utilisateur, d'autres groupes et des ordinateurs à un groupe à l'aide de la boîte de dialogue **Sélectionnez Utilisateurs, Contacts, Ordinateurs ou Groupes**.



*****DOCUMENT À L'USAGE EXCLUSIF DE L'INSTRUCTEUR*****

Conseil pédagogique

Montrez la procédure d'ajout de membres à un groupe en utilisant la console Utilisateurs et ordinateurs Active Directory.

Après avoir créé un groupe, vous pouvez y ajouter des membres. Les membres des groupes peuvent inclure des comptes d'utilisateur, d'autres groupes et des ordinateurs. Utilisez la console Utilisateurs et ordinateurs Active Directory pour ajouter des membres à un groupe.

Pour ajouter des membres à un groupe, suivez la procédure ci-dessous.

1. Dans la boîte de dialogue **Propriétés** du groupe approprié, cliquez sur l'onglet **Membres**, puis sur **Ajouter**.
2. Dans la liste **Regarder dans**, sélectionnez un domaine à partir duquel vous souhaitez afficher des comptes d'utilisateur et des groupes d'utilisateurs. Vous pouvez également sélectionner **Tout le répertoire** pour afficher des comptes d'utilisateur et des groupes d'utilisateurs à partir de n'importe quel emplacement d'Active Directory.

Conseil Lorsque vous ajoutez des membres, vous pouvez les trier en fonction de leur nom ou en fonction du dossier dans lequel ils résident. Dans la boîte de dialogue **Sélectionnez Utilisateurs, Contacts, Ordinateurs ou Groupes**, cliquez sur la colonne appropriée.

3. Dans la colonne **Nom**, sélectionnez le compte d'utilisateur ou le groupe d'utilisateurs à ajouter, puis cliquez sur **Ajouter**. Vous pouvez également saisir le nom du compte d'utilisateur ou du groupe d'utilisateurs à ajouter. Répétez cette étape pour ajouter d'autres comptes d'utilisateur ou groupes d'utilisateurs.
4. Cliquez sur **OK** pour ajouter les membres au groupe, puis de nouveau sur **OK**.

Conseil Vous pouvez également ajouter un compte d'utilisateur ou un groupe d'utilisateurs à un groupe en utilisant l'onglet **Membre de** de la boîte de dialogue **Propriétés** de ce compte d'utilisateur ou groupe d'utilisateurs. Utilisez cette méthode pour ajouter rapidement le même utilisateur ou groupe à plusieurs groupes.

Atelier A : Création d'un groupe global

Objectif de la diapositive

Présenter l'atelier.

Introduction

Dans cet atelier, vous allez créer un groupe global, ajouter des membres, puis ajouter le groupe global à un groupe de domaine local intégré.



*****DOCUMENT À L'USAGE EXCLUSIF DE L'INSTRUCTEUR*****

Expliquez les objectifs de l'atelier.

Objectifs

À la fin de cet atelier, vous serez à même d'effectuer les tâches suivantes :

- créer un groupe global ;
- ajouter un compte d'utilisateur de domaine à un groupe global ;
- ajouter un groupe global à un groupe de domaine local.

Conditions préalables

Avant de poursuivre, vous devez connaître les groupes de domaine.

Mise en place de l'atelier

Pour réaliser cet atelier, vous devez disposer des éléments suivants :

- un ordinateur exécutant Windows 2000 Advanced Server configuré en tant que serveur membre du domaine nwtraders.msft ;
- un compte d'utilisateur de domaine Backupx (où x représente le numéro de stagiaire qui vous a été affecté) ;
- une unité d'organisation *ServeurOU* (où *Serveur* représente le nom affecté à votre ordinateur).

Durée approximative de cet atelier : 45 minutes

Exercice 1


Création d'un groupe global et exécution du processus A G DL P

Scénario

Le directeur des Ressources humaines souhaite implémenter une stratégie de sauvegarde, et vous devez créer les utilisateurs et les groupes. Les ordinateurs devant être sauvegardés figurent dans le domaine `nwtraders.msft` ; l'un est un contrôleur de domaine, l'autre serveur membre. Vous devez placer le compte d'utilisateur indiqué par votre directeur dans le groupe qui détient les droits d'utilisateur permettant de réaliser une sauvegarde.

Objectif



Dans cet exercice, vous allez créer un groupe global, lui ajouter un compte d'utilisateur, puis ajouter le groupe global à un groupe de domaine local intégré.

Tâche	Détails
<p>1. Ouvrez une session sur le domaine <code>nwtraders</code> en tant qu'<code>Adminx</code> (où <code>x</code> représente le numéro de stagiaire qui vous a été affecté) avec le mot de passe <code>domain</code>, puis dans la console Utilisateurs et ordinateurs Active Directory, créez le groupe global <code>Serveur Backup Admins</code> (où <code>Serveur</code> représente le nom affecté à votre ordinateur).</p>	<p>a. Ouvrez une session en utilisant les informations suivantes : Utilisateur : Adminx (où <code>x</code> représente le numéro de stagiaire qui vous a été affecté) Mot de passe : domain Se connecter à : nwtraders</p> <p>b. Dans le menu Outils d'administration, cliquez sur Utilisateurs et ordinateurs Active Directory.</p> <p>c. Dans l'arborescence de la console, développez nwtraders.msft, puis cliquez sur ServeurOU (où <code>Serveur</code> représente le nom affecté à votre ordinateur).</p> <p>d. Cliquez avec le bouton droit sur ServeurOU, pointez sur Nouveau, puis cliquez sur Group.</p> <p>e. Dans la zone Nom de groupe, tapez Serveur Backup Admins (où <code>Serveur</code> représente le nom affecté à votre ordinateur).</p> <p>f. Vérifiez que l'étendue du groupe est Globale et que le type du groupe est Sécurité, puis cliquez sur OK.</p>
<p> Quelle étape du processus A G DL P avez-vous réalisée ?</p> <p>L'étape G. Vous avez créé un groupe global nommé <code>Serveur Backup Admins</code>.</p> <hr/> <hr/> <hr/> <hr/>	

(suite)

Tâche	Détails
<p>2. Ajoutez le compte d'utilisateur de domaine Backupx (où x représente le numéro de stagiaire qui vous a été affecté) au groupe <i>Serveur Backup Admins</i> (où <i>Serveur</i> représente le nom affecté à votre ordinateur).</p>	<p>a. Dans le volet de détails, double-cliquez sur <i>Serveur Backup Admins</i> (où <i>Serveur</i> représente le nom affecté à votre ordinateur).</p> <p>b. Dans la boîte de dialogue Propriétés de <i>Serveur Backup Admins</i>, dans l'onglet Membres, cliquez sur Ajouter.</p> <p>c. Dans la boîte de dialogue Sélectionnez Utilisateurs, Contacts, Ordinateurs ou Groupes, sous Nom, cliquez sur Backupx (où x représente le numéro de stagiaire qui vous a été affecté), sur Ajouter, puis sur OK.</p> <p>d. Cliquez sur OK pour fermer la boîte de dialogue Propriétés de <i>Serveur Backup Admins</i>.</p>
<p>? À ce stade de l'atelier, quelle étape du processus A G DL P avez-vous réalisée ?</p> <p>Le placement d'un compte d'utilisateur (A) dans un groupe global (G). Vous avez placé le compte d'utilisateur Backupx dans le groupe global <i>Serveur Backup Admins</i>.</p> <hr/> <hr/> <hr/> <hr/>	
<p>3. Essayez d'ajouter le groupe <i>Serveur Backup Admins</i> (où <i>Serveur</i> représente le nom affecté à votre ordinateur) au groupe de domaine local intégré Opérateurs de sauvegarde.</p>	<p>a. Dans l'arborescence de la console, cliquez sur Builtin, puis dans le volet de détails, double-cliquez sur Opérateurs de sauvegarde.</p> <p>b. Dans la boîte de dialogue Propriétés de Opérateurs de sauvegarde, dans l'onglet Membres, essayez d'ajouter le groupe <i>Serveur Backup Admins</i> (où <i>Serveur</i> représente le nom affecté à votre ordinateur) au groupe de domaine local Opérateurs de sauvegarde en cliquant sur Ajouter.</p>
<p>? Êtes-vous parvenu à ajouter un membre au groupe Opérateurs de sauvegarde ? Pourquoi ?</p> <p>Vous n'avez pas pu ajouter de membre au groupe Opérateurs de sauvegarde, car vous ne disposez pas des droits permettant de réaliser cette opération.</p> <hr/> <hr/> <hr/> <hr/>	
<p>3. (suite)</p>	<p>c. Cliquez sur Annuler pour fermer la boîte de dialogue Propriétés de Opérateurs de sauvegarde.</p>

(suite)

Tâche	Détails
<p>4. Ouvrez une seconde instance de la console Utilisateurs et ordinateurs Active Directory en tant que DAdmin avec le mot de passe domain. Ajoutez le groupe <i>Serveur Backup Admins</i> au groupe <i>Opérateurs de sauvegarde</i>, puis fermez cette instance de la console Utilisateurs et ordinateurs Active Directory.</p>	<ul style="list-style-type: none"> a. Réduisez la console Utilisateurs et ordinateurs Active Directory en icône. b. Dans le menu Outils d'administration, tout en maintenant la touche MAJ enfoncée, cliquez avec le bouton droit sur Utilisateurs et ordinateurs Active Directory, puis cliquez sur Exécuter en tant que. c. Complétez la boîte de dialogue Exécuter en tant qu'utilisateur différent en utilisant les informations suivantes : Utilisateur : DAdmin Mot de passe : domain Domaine : nwtraders.msft d. Dans l'arborescence de la console Utilisateurs et ordinateurs Active Directory, cliquez sur Builtin, puis dans le volet de détails, cliquez avec le bouton droit sur Opérateurs de sauvegarde, puis cliquez sur Propriétés. e. Dans la boîte de dialogue Propriétés de Opérateurs de sauvegarde, dans l'onglet Membres, cliquez sur Ajouter. f. Dans la boîte de dialogue Sélectionnez Utilisateurs, Contacts, Ordinateurs ou Groupes, sous Nom, cliquez sur Serveur Backup Admins (où <i>Serveur</i> représente le nom affecté à votre ordinateur), cliquez sur Ajouter, puis sur OK. g. Cliquez sur OK pour fermer la boîte de dialogue Propriétés de Opérateurs de sauvegarde, puis fermez la console Utilisateurs et ordinateurs Active Directory.
<p> À ce stade de l'atelier, quelle étape du processus A G DL P avez-vous réalisée ? Le placement d'un groupe global (G) dans un groupe de domaine local (DL). Vous avez placé le groupe global <i>Serveur Backup Admins</i> dans le groupe de domaine local <i>Opérateurs de sauvegarde</i>.</p> <hr/> <hr/> <hr/> <hr/>	
<p> Comment réaliseriez-vous l'étape P du processus A G DL P ? En affectant des autorisations d'accès sur un dossier d'un groupe de domaine local.</p> <hr/> <hr/> <hr/> <hr/>	
<p>4. (suite)</p>	<p>h. Fermez la session.</p>

Conseils pratiques

Objectif de la diapositive

Énumérer les conseils pratiques en matière de création de groupes.

Introduction

Passez en revue cette liste avant de créer des groupes.



Créez des groupes en fonction des postes occupés



Utilisez des groupes locaux uniquement sur des ordinateurs n'appartenant pas à un domaine



Lorsque vous avez le choix entre plusieurs groupes, ajoutez toujours les comptes d'utilisateur au groupe le plus restrictif



Chaque fois qu'un groupe intégré permet aux utilisateurs d'accomplir une tâche, utilisez-le au lieu de créer un groupe

*****DOCUMENT À L'USAGE EXCLUSIF DE L'INSTRUCTEUR*****

La liste ci-dessous répertorie les conseils pratiques en matière d'implémentation de groupes.

- Créez des groupes en fonction des postes occupés. Lorsque vous créez un groupe en fonction d'un poste et qu'une autre personne reprend ce poste, vous devez uniquement modifier les membres du groupe. Vous n'êtes pas tenu de modifier toutes les autorisations accordées aux différents comptes d'utilisateur. Il est ainsi parfois avantageux de créer un groupe ne contenant qu'un membre.
- Utilisez des groupes locaux uniquement sur des ordinateurs n'appartenant pas à un domaine, car vous ne pouvez pas centraliser l'administration des groupes locaux.
- Lorsque vous avez le choix entre plusieurs groupes, ajoutez toujours les comptes d'utilisateur au groupe le plus restrictif, tout en accordant les droits et autorisations nécessaires à la réalisation de toute tâche requise.
- Chaque fois qu'un groupe intégré permet aux utilisateurs d'accomplir une tâche, utilisez-le au lieu de créer un groupe. Créez des groupes uniquement lorsqu'aucun groupe intégré ne procure les droits et autorisations nécessaires.

Contrôle des acquis

Objectif de la diapositive

Revenir sur les objectifs du module en révisant les points clés.

Introduction

Les questions du contrôle des acquis concernent certains des concepts clés traités dans ce module.

- **Présentation des groupes Windows 2000**
- **Implémentation de groupes dans un groupe de travail**
- **Implémentation de groupes dans un domaine**
- **Conseils pratiques**

*****DOCUMENT À L'USAGE EXCLUSIF DE L'INSTRUCTEUR*****

1. Pourquoi devez-vous utiliser des groupes ?

Utilisez des groupes pour simplifier l'administration en accordant des droits et des autorisations au groupe en une seule fois, au lieu d'en accorder successivement à chaque membre du groupe.

2. Les utilisateurs peuvent-ils être membres de plusieurs groupes ?

Oui, car un groupe est une liste de membres faisant référence aux comptes d'utilisateur réels. Les utilisateurs peuvent donc être membres de plusieurs groupes.

3. Pouvez-vous affecter des utilisateurs à un groupe spécial ?

Non, les administrateurs n'affectent pas d'utilisateurs aux groupes spéciaux. Les utilisateurs sont membres de groupes spéciaux par défaut ou ils deviennent membres au cours d'une activité réseau.

4. Décrivez les différents types de groupes de domaine et les différentes étendues de groupe.

Types de groupes : les groupes de sécurité permettent d'accorder des autorisations. Les groupes de distribution sont utilisés comme listes de distribution pour le courrier électronique.

Étendues des groupes : les groupes globaux permettent d'organiser les utilisateurs partageant les mêmes besoins d'accès au réseau dans un même domaine.

Les groupes de domaine local permettent d'accorder des autorisations sur des ressources. Les groupes universels permettent d'organiser des utilisateurs appartenant à différents domaines.

5. Pouvez-vous créer des groupes locaux sur des contrôleurs de domaine ?

Vous ne pouvez pas créer de groupes locaux sur des contrôleurs de domaine, car ceux-ci ne peuvent pas posséder de base de données de sécurité indépendante de la base de données figurant dans Active Directory. Les contrôleurs de domaine ne peuvent posséder que des groupes de domaine local.

6. Quelle stratégie devez-vous appliquer lorsque vous accordez des autorisations dans un domaine ?

La stratégie A G DL P : placez des comptes d'utilisateur (A) dans des groupes globaux (G), placez des groupes globaux dans des groupes de domaine local (DL), puis accordez des autorisations (P) au groupe de domaine local.